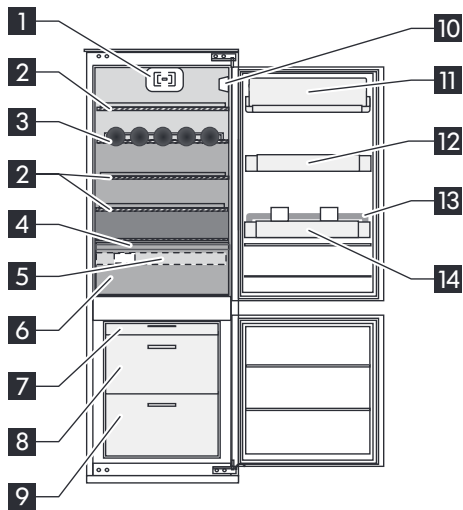


Description de produit

Lire attentivement les instructions avant d'utiliser l'appareil.



Compartiment réfrigérateur

- 1 Ventilateur
- 2 Clayettes en verre
- 3 Porte-bouteilles
- 4 Couvercle du bac à fruits et légumes
- 5 Bac à légumes extractible long/court
- 6 Bac à légumes (composants légumes)
- 10 Panneau de commande avec les voyants
- 11 Clayette à produits laitiers avec couvercle
- 12 Clayette de porte
- 13 Porte-bouteilles avec séparateurs
- 14 Porte-bouteilles suspendus

- Zone la moins froide
- Zone de température intermédiaire
- Zone la plus froide

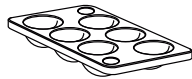
Compartiment congélateur

- 7 Petit tiroir
- 8 Grand tiroir
- 9 Tiroir inférieur

Les caractéristiques, les données techniques, et les images peuvent varier selon le modèle.

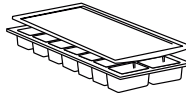
Accessoires

Plateau œufs



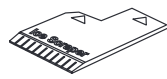
1x

Bac à glaçons



1x

Racloir à glace



1x

Première utilisation

Branchez le four à l'alimentation électrique. La température idéale de stockage des aliments est pré-réglée en usine (intermédiaire).

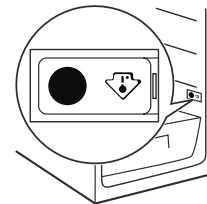
Remarque: après avoir été allumé, l'appareil a besoin de 4-5 heures pour atteindre la température correcte pour stocker un volume typique d'aliments.

Pour éviter de gaspiller de la nourriture, consultez les réglages et les durées de conservation recommandés dans le manuel de l'utilisateur.

Important !

Cet appareil est vendu en France.

Conformément aux réglementations en vigueur dans ce pays, il doit être fourni avec un dispositif spécial (voir figure) placé dans le compartiment inférieur du réfrigérateur pour indiquer la zone la plus froide.



Usage quotidien

Fonctionnement du réfrigérateur et du congélateur

Le compartiment réfrigérateur de l'appareil présente un panneau de commande avec un éclairage à DEL. Vous pouvez changer **C** la température en utilisant la touche comme indiqué sur la figure.

Les trois voyants à LED indiquent la température programmée du compartiment réfrigérateur.

Les réglages suivants sont possibles :

Voyants allumés Température programmée

● ○ ○	Élevée (la moins froide)
○ ● ○	Moyenne-élevée
○ ○ ○	Intermédiaire
● ● ○	Moyenne-basse
● ○ ○	Basse (la plus froide)

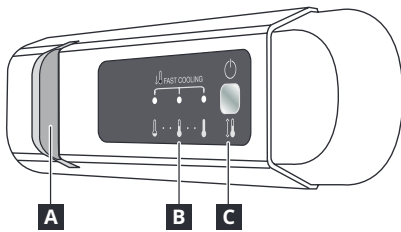
⏸ ⏸

Stand-by

Appuyez sur le bouton **C** pendant 3 secondes pour désactiver l'appareil (le panneau de commande et les témoins restent éteints). Appuyez de nouveau brièvement sur la touche pour réactiver l'appareil.

Remarque: Cette opération ne coupe pas l'alimentation électrique au niveau de l'appareil.

Remarque: la température ambiante, la fréquence d'ouverture de la porte et le positionnement de l'appareil peuvent avoir un impact sur la température à l'intérieur des deux compartiments. Ces facteurs doivent être pris en compte lors du réglage du thermostat.

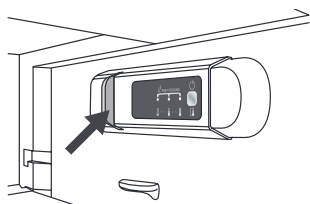


- A** Éclairage à LED
- B** Température du compartiment réfrigérateur
- C** Bouton pour le réglage de la température et de la fonction veille

Éclairage à LED

Les ampoules DEL durent plus longtemps que les ampoules traditionnelles, améliorent la visibilité à l'intérieur, et sont écologiques.

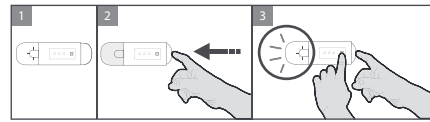
Contactez le Service Après-Vente si un remplacement est nécessaire.



Ventilateur

Le ventilateur est pré-réglé sur Activé. Vous pouvez allumer/éteindre le ventilateur en appuyant sur le bouton lumineux (tel qu'illustré dans la figure 2) et, en même temps, sur le bouton **C** comme indiqué sur la figure 3.

L'éclairage clignote une seule fois si le ventilateur est désactivé, ou 3 fois s'il est activé. Si la température ambiante dépasse 27 °C, ou si des gouttes d'eau sont présentes sur les clayettes en verre, le ventilateur doit impérativement être activé afin d'assurer la bonne conservation des aliments. La désactivation du ventilateur permet de réduire la consommation d'énergie.



Fonction Fast Cooling (Refroidissement rapide)

Pour refroidir rapidement le compartiment réfrigérateur, ou 6 heures avant de placer une grande quantité d'aliments à congeler dans le compartiment congélateur, actionnez la fonction « Fast Cooling » en appuyant plusieurs fois sur la touche **C** jusqu'à ce que les 3 icônes clignotent en vert avant de rester vertes.

Cette fonction se désactive automatiquement au bout de 30 heures et la température revient au réglage précédant l'activation de la fonction.

Pour désactiver la fonction manuellement, appuyez sur la touche.

Remarque : Éviter un contact direct entre les aliments frais et les aliments qui sont déjà congelés.

Pour optimiser la vitesse de congélation, le tiroir inférieur peut être retiré et les aliments peuvent être placés directement au fond du compartiment.

Compartiment réfrigérateur

Le dégivrage du compartiment réfrigérateur est entièrement automatique.

La formation de gouttelettes d'eau sur la paroi intérieure arrière du compartiment réfrigérateur indique que le dégivrage automatique est en cours.

L'eau de dégivrage est automatiquement acheminée vers une sortie de vidange et dans un récipient duquel elle s'évapore.

Mise en garde! Les accessoires du réfrigérateur ne doivent pas être lavés au lave-vaisselle.

Compartiment congélateur

Cet appareil est un réfrigérateur avec un compartiment congélateur *** ** *** étoiles.

Les aliments congelés emballés peuvent être conservés pendant la durée indiquée sur l'emballage.

Une fois décongelés, les aliments doivent être utilisés dans les 24 heures.

Retrait des bacs du congélateur

Tirez les bacs totalement, levez-les et enlevez-les.

Remarque: Le congélateur peut également être utilisé sans les bacs, pour optimiser la place. Disposez les aliments frais dans la zone de congélation, en laissant assez d'espace autour pour permettre à l'air de circuler librement. Évitez que les aliments frais n'entrent en contact direct avec les aliments congelés.

Après avoir placé les aliments dans le compartiment, vérifiez que la porte du congélateur se ferme correctement.

Les limites de charge sont déterminées par des paniers, des volets, des tiroirs, des tablettes, etc. Assurez-vous que ces composants peuvent toujours se fermer facilement après avoir été chargés

Réalisation de glaçons

Remplissez le bac à glaçons aux 2/3 avec de l'eau et placez-le dans le compartiment congélateur. N'utilisez jamais d'objets pointus ou tranchants pour détacher le plateau.