

ИНСТИТУЦИЯ ДЕ
ЫНВЭЦЭМЫНТ ДЕ СТАТ
“УНИВЕРСИТАТЯ ДЕ СТАТ
НИСТРЯНЭ” Т. Г. ШЕВЧЕНКО”



ДЕРЖАВНИЙ
ОСВІТНІЙ ЗАКЛАД
“ПРИДНІСТРОВСЬКИЙ ДЕРЖАВНИЙ
УНІВЕРСИТЕТ ІМ. Т.Г. ШЕВЧЕНКА”

ГОСУДАРСТВЕННОЕ
ОБРАЗОВАТЕЛЬНОЕ УЧРЕЖДЕНИЕ
“ПРИДНЕСТРОВСКИЙ ГОСУДАРСТВЕННЫЙ
УНИВЕРСИТЕТ им. Т.Г. ШЕВЧЕНКО”

ПРИКАЗ

“ 21 ” 10 2021

№ 1070-02

г. Тирасполь

О введении в действие
решений Ученого совета
ПГУ им. Т.Г. Шевченко
от 29 сентября 2021 года

Согласно п. 8.23 Положения об Ученом совете Приднестровского государственного университета им. Т.Г. Шевченко (Приказ ректора университета от 26.11.18. № 1838-ОД),

П Р И К А З Ы В А Ю:

1. Утвердить рабочую программу воспитания обучающихся ГОУ «ПГУ им. Т.Г. Шевченко» (Приложение).
2. Контроль исполнения Приказа возложить на проректора по молодежной политике, профессора В.В. Ени.

Ректор

С.И. Берил

Брусенская
79-423

Приложение
к приказу ректора ПГУ им. Т.Г.Шевченко
от «21» 10 2021 г № 1070-02

**Государственное образовательное учреждение
«Приднестровский государственный университет им. Т. Г. Шевченко»**

Управление молодежной политики и социально-психологической поддержки

УТВЕРЖДАЮ

Ректор, профессор

Берил С.И.

2021 г.



**Рабочая программа
воспитания обучающихся
ГОУ «Приднестровский государственный университет
им. Т.Г. Шевченко»**

Рабочая программа воспитания обучающихся ГОУ ПГУ им. Т.Г. Шевченко разработана в соответствии с требованиями Государственного образовательного стандарта ВО, Федерального закона от 31.07.2020г. №304-ФЗ «О внесении изменений в Федеральный закон «Об образовании в РФ» по вопросам воспитания обучающихся» и Стандарта организации воспитательной деятельности образовательных организаций высшего образования, утвержденного на заседании Совета Министерства образования и науки РФ по делам молодежи с участием членов президиума Союза ректоров 04.09.2015г., протокол №ДЛ-34/09пр.

Составители рабочей программы:

- В.В. Ени, доктор педагогических наук, профессор, проректор по молодежной политике ПГУ им. Т.Г. Шевченко;
- И.В. Клименко, кандидат психологических наук, доцент, начальник Управления молодежной политики и социально-психологической поддержки;
- Е.Е. Гончаренко, начальник Отдела молодежной политики, воспитания и социальной защиты;
- Ю.С. Бондаренко, начальник Отдела психологического сопровождения и профориентационной работы;
- М.Г. Вахницкая, кандидат педагогических наук, доцент, заместитель декана по воспитательной работе ФПП ПГУ им. Т.Г. Шевченко;
- Д.В. Фрумусатий, старший преподаватель, заместитель декана по воспитательной работе ЭФ ПГУ им. Т.Г. Шевченко;
- А. О. Слободзян, председатель Профсоюзного комитета студентов ПГУ им. Т.Г. Шевченко;
- Ю.В. Нечаева, старший методист Отдела молодежной политики, воспитания и социальной защиты.

Рабочая программа утверждена:

Ученым советом ПГУ им. Т.Г. Шевченко

Протокол № 1 от 29 09 2021г.
Число Месяц год

Советом по воспитательной работе ПГУ им. Т.Г. Шевченко
Протокол №1 от 9.09.2021г.

СОДЕРЖАНИЕ

Раздел 1. ОБЩИЕ ПОЛОЖЕНИЯ

- 1.1. Концептуально-ценностные основания и принципы организации воспитательного процесса в ПГУ им. Т.Г. Шевченко
- 1.2. Методологические подходы к организации воспитательной деятельности в ПГУ им. Т.Г. Шевченко
- 1.3. Основные нормативно-правовые документы, регламентирующие организацию воспитательной деятельности в ПГУ им. Т.Г. Шевченко
- 1.4. Цель и задачи воспитательной работы в ПГУ им. Т.Г. Шевченко

Раздел 2. СОДЕРЖАНИЕ И УСЛОВИЯ РЕАЛИЗАЦИИ ВОСПИТАТЕЛЬНОЙ РАБОТЫ В ПРИДНЕСТРОВСКОМ ГОСУДАРСТВЕННОМ УНИВЕРСИТЕТЕ им. Т.Г. ШЕВЧЕНКО

2.1. Воспитательная среда вуза

- 2.1. 1. Воспитывающая (воспитательная) среда ПГУ им. Т.Г. Шевченко
- 2.1.2. Использование офлайн и онлайн форматов в образовательных и воспитательных технологиях и процессах
- 2.2. Направления воспитательной деятельности и воспитательной работы
- 2.3. Формы и методы воспитательной работы
- 2.4. Компетенции студентов, формируемые в процессе воспитательной деятельности в вузе
- 2.5. Ресурсное обеспечение реализации рабочей программы воспитания с обучающимися ПГУ им. Т.Г. Шевченко
 - 2.5.1. Нормативно-правовое обеспечение
 - 2.5.2. Кадровое обеспечение
 - 2.5.3. Финансовое обеспечение
 - 2.5.4. Информационное обеспечение
 - 2.5.5. Методическое обеспечение
 - 2.5.6. Материально-техническое обеспечение
- 2.6. Инфраструктура университета, обеспечивающая реализацию Рабочей программы воспитания с обучающимися ПГУ им. Т.Г. Шевченко
- 2.7. Социокультурное пространство вуза. Сетевое взаимодействие с организациями, социальными институтами и субъектами воспитания
 - 2.7.1. Социокультурное пространство ПГУ им. Т.Г. Шевченко
 - 2.7.2. Сетевое взаимодействие с организациями, социальными институтами и субъектами воспитания

Раздел 3. УПРАВЛЕНИЕ ВОСПИТАТЕЛЬНОЙ РАБОТОЙ В УНИВЕРСИТЕТЕ И МОНИТОРИНГ КАЧЕСТВА ОРГАНИЗАЦИИ ВОСПИТАТЕЛЬНОЙ ДЕЯТЕЛЬНОСТИ ПГУ им. Т.Г. ШЕВЧЕНКО

- 3.1. Воспитательная система ПГУ им. Т. Г. Шевченко
- 3.2. Студенческое самоуправление (со-управление) в ПГУ им. Т.Г. Шевченко
- 3.3. Мониторинг качества воспитательной работы и условий реализации содержания воспитательной деятельности в ПГУ им. Т.Г. Шевченко
- 3.4. Общие требования к личностным результатам выпускников ПГУ им. Т.Г. Шевченко

Раздел 1. ОБЩИЕ ПОЛОЖЕНИЯ

1.1. Концептуально-ценностные основания и принципы организации воспитательного процесса в ПГУ им. Т.Г. Шевченко

Ценности как нравственные, моральные установки, традиции и убеждения являются фундаментом понимания сущности человека, его развития и бытия. Высшие ценности – ценность жизни и ценность человека как главный смысл человечества, заключающийся в том, чтобы жить и созидать. Приоритетной задачей государственной политики в Приднестровской Молдавской Республике является формирование стройной системы ценностных ориентаций, пронизывающей все уровни образования.

В «ИДЕОЛОГИЧЕСКОЙ КОНЦЕПЦИИ ГРАЖДАНСКО-ПАТРИОТИЧЕСКОГО ВОСПИТАНИЯ В ПРИДНЕСТРОВСКОЙ МОЛДАВСКОЙ РЕСПУБЛИКЕ НА 2020-2026 ГОДЫ» определены следующие базовые традиционные ценности – основные моральные основы, приоритетные нравственные установки, существующие в культурных, семейных, социально-исторических, религиозных традициях многонационального народа Приднестровья, передаваемые от поколения к поколению и обеспечивающие успешное развитие республики в современных условиях:

а) патриотизм как одно из проявлений духовной зрелости человека, выражающейся в любви к стране, народу, малой Родине, в осознанном желании служить Отечеству;

б) труд и творчество как отличительные черты духовно и нравственно развитой личности;

в) семья как основа духовно-нравственного развития и воспитания личности, залог преемственности культурно-нравственных традиций народов Приднестровья от поколения к поколению и жизнеспособности приднестровского общества;

г) природа как одна из важнейших основ здоровой и гармоничной жизни человека и общества;

д) здоровый образ жизни в единстве составляющих: здоровье физическое, психическое, духовное и социально-нравственное.

В Стратегии развития ПМР на 2019-2026 годы отмечается главная цель реализации государственной молодежной политики: улучшение социально-экономического положения приднестровской молодежи и увеличение степени ее вовлеченности во все сферы жизнедеятельности страны.

Основными целями государственной молодежной политики являются:

а) создание условий для успешной социализации и самореализации молодежи в обществе;

б) вовлечение подростков и молодых людей в социально-экономическую, общественно-политическую и социокультурную жизнь;

в) создание условий для развития потенциала молодежи для использования в интересах развития республики.

Организация воспитательной деятельности и реализация Рабочей программы воспитания в Университете основываются на принципах:

– системности и целостности, учёта единства и взаимодействия составных частей воспитательной системы ПГУ им. Т.Г. Шевченко (содержательной, процессуальной и организационной);

– природосообразности (как учета в образовательном процессе индивидуальных особенностей личности и зоны ближайшего развития), приоритета ценности здоровья участников образовательных отношений, социально-психологической поддержки личности и обеспечения благоприятного социально-психологического климата в коллективе;

- культуросообразности образовательной среды, ценностно-смыслового наполнения содержания воспитательной системы и организационной культуры Университета, гуманизации воспитательного процесса;
- субъект-субъектного взаимодействия в системах «обучающийся–обучающийся», «обучающийся–академическая группа», «обучающийся–преподаватель», «преподаватель– академическая группа»;
- приоритета инициативности, самостоятельности, самореализации обучающихся в учебной и внеучебной деятельности, социального партнерства в совместной деятельности участников образовательного и воспитательного процессов;
- со-управления как сочетания административного управления и студенческого самоуправления, самостоятельности выбора вариантов направлений воспитательной деятельности;
- соответствия целей совершенствования воспитательной деятельности наличествующим и необходимым ресурсам;
- информированности, полноты информации, информационного обмена, учета единства и взаимодействия прямой и обратной связи.

1.2. Методологические подходы к организации воспитательной деятельности в ПГУ им. Т.Г. Шевченко

В основу рабочей программы воспитания ПГУ им. Т.Г. Шевченко положен комплекс методологических подходов, включающий: аксиологический (ценностно-ориентированный), системный, системно-деятельностный, культурологический, проблемно-функциональный, научно-исследовательский, проектный, ресурсный, здоровьесберегающий и информационный подходы.

Аксиологический (ценностно-ориентированный) подход, который имеет гуманистическую направленность и предполагает, что в основе управления воспитательной системой Университета лежит созидательная, социально-направленная деятельность, имеющая в своем осевом основании опору на стратегические ценности (ценность жизни и здоровья человека; духовно-нравственные ценности; социальные ценности; ценность общения, контакта и диалога; ценность развития и самореализации; ценность опыта самостоятельности и ценность профессионального опыта; ценность дружбы; ценность свободы и ответственности и др.), обладающие особой важностью и способствующие объединению, созиданию людей, разделяющих эти ценности.

Системный подход, который предполагает рассмотрение воспитательной системы Университета как открытой социально-психологической, динамической, развивающейся системы, состоящей из двух взаимосвязанных подсистем: управляющей (руководство Университета, проректор по молодежной политике, начальнику правления молодежной политики и социально-психологической поддержки, заместитель декана по воспитательной работе, куратор учебной группы, преподаватель) и управляемой (студенческое сообщество Университета, студенческий актив, студенческие коллективы, студенческие группы и др.), что подчеркивает иерархичность расположения элементов данной системы и наличие субординационных связей между субъектами, их подчиненность и соподчиненность согласно особому месту каждого из них в системе.

Системно-деятельностный подход, позволяющий установить уровень целостности воспитательной системы Университета, а также степень взаимосвязи ее подсистем в образовательном процессе, который является основным процессом, направленным на конечный результат активной созидательной воспитывающей деятельности педагогического коллектива.

Культурологический подход, который способствует реализации культурной направленности образования и воспитания, позволяет рассматривать содержание учебной

и внеучебной деятельности как обобщенную культуру в единстве ее аксиологического, системно-деятельностного и личностного компонентов. Культурологический подход направлен: на создание в Университете культуросообразной среды и организационной культуры; на повышение общей культуры обучающихся, формирование их профессиональной культуры и культуры труда.

Проблемно-функциональный подход позволяет осуществлять целеполагание с учетом выявленных воспитательных проблем и рассматривать управление системой воспитательной работы Университета как процесс (непрерывную серию взаимосвязанных, выполняемых одновременно или в некоторой последовательности управленческих функций (анализ, планирование, организация, регулирование, контроль), сориентированных на достижение определенных целей).

Научно-исследовательский подход рассматривает воспитательную работу в Университете как деятельность, имеющую исследовательскую основу и включающую вариативный комплекс методов теоретического и эмпирического характера.

Проектный подход предполагает разрешение имеющихся социальных и иных проблем посредством индивидуальной или совместной проектной или проектно-исследовательской деятельности обучающихся под руководством преподавателя, что способствует: социализации обучающихся при решении задач проекта, связанных с удовлетворением потребностей общества освоению новых форм поиска, обработки и анализа информации, развитию навыков аналитического и критического мышления, коммуникативных навыков и умения работать в команде. Проектная технология имеет социальную, творческую, научно-исследовательскую, мотивационную и практико-ориентированную направленность.

Ресурсный подход учитывает готовность Университета реализовать систему воспитательной работы через нормативно-правовое, кадровое, финансовое, информационное, научно-методическое, учебно-методическое и материально-техническое обеспечение.

Здоровьесберегающий подход направлен на повышение культуры здоровья, сбережение здоровья субъектов образовательных отношений, что предполагает активное субъект-субъектное взаимодействие членов коллектива Университета: по созданию здоровьесформирующей и здоровьесберегающей образовательной среды, по смене внутренней позиции личности в отношении здоровья на сознательно-ответственную, по развитию индивидуального стиля здоровьесозидающей деятельности преподавателей, по разработке и организации здоровьесозидающих мероприятий и методического арсенала здоровьесберегающих занятий, по актуализации и реализации здорового образа жизни.

Информационный подход рассматривает воспитательную работу в Университете как информационный процесс, состоящий из специфических операций: по сбору и анализу информации о состоянии управляемого объекта; преобразованию информации; передаче информации с учетом принятия управленческого решения. Данный подход реализуется за счет постоянного обновления объективной и адекватной информации о системе воспитательной работы в Университете, ее преобразования, что позволяет определять актуальный уровень состояния воспитательной системы Университета и иметь ясное представление о том, как скорректировать ситуацию.

1.3. Основные нормативно-правовые документы, регламентирующие организацию воспитательной деятельности в ПГУ им. Т.Г. Шевченко

Международные нормативные правовые документы:

1. Международная конвенция о правах ребенка, 1989г.
2. Всеобщая декларация прав человека, принятая Генеральной Ассамблеей Организации Объединенных Наций 10 декабря 1948г.
3. Хартия об участии молодежи в общественной жизни на местном и региональном

уровне, принятая Конгрессом местных и региональных властей Европы 21 мая 2003 г.

Нормативные правовые документы Российской Федерации:

1. Федеральный закон от 31.07.2020г. №304-ФЗ «О внесении изменений в Федеральный закон «Об образовании в РФ» по вопросам воспитания обучающихся»;

2. Федеральные образовательные стандарты высшего образования;

3. Стандарт организации воспитательной деятельности образовательных организаций высшего образования, утвержденный на заседании Совета Министерства образования и науки РФ по делам молодежи с участием членов президиума Союза ректоров 04.09.2015г., протокол № ДЛ-34/09пр.

Нормативные правовые документы Приднестровской Молдавской Республики:

1. Конституция ПМР в действующей редакции;

Законы ПМР

2. Закон Приднестровской Молдавской Республики от 27 июня 2003г. №294-3-III «Об образовании» (САЗ 03– 26) в действующей редакции по состоянию на 25 июля 2019 г.;

3. Закон Приднестровской Молдавской Республики от 21 апреля 2004 года «№ 498-3-III «О государственной молодежной политике» (САЗ 04-17) в действующей редакции;

4. Закон Приднестровской Молдавской Республики от 4 августа 2008 года № 528-3-IV «Об общественных объединениях» (САЗ 08-31) в действующей редакции;

5. Закон Приднестровской Молдавской Республики от 19 ноября 2013 года № 232-3-V «О добровольческой деятельности» (САЗ 13-46) в действующей редакции.

Указы Президента ПМР:

6. Указ Президента ПМР от 14 мая 2001г. № 233 «Об утверждении Концепции военно-патриотического воспитания молодежи»;

7. Указ Президента Приднестровской Молдавской Республики от 12 мая 2003 г. №201 «Об утверждении концепции воспитания детей и молодежи в Приднестровской Молдавской Республике» (САЗ 03-20);

8. Указ Президента Приднестровской Молдавской Республики от 18 августа 2003 года №362 «Об утверждении концепции развития детского и молодежного общественного движения в Приднестровской Молдавской Республике» (САЗ 03-34)

9. Указ Президента ПМР от 17 января 2018 г. №15 «Об утверждении Положения о государственных стипендиях и премиях Президента Приднестровской Молдавской Республики».

Постановления Правительства ПМР:

10. Постановление Правительства ПМР от 6 июля 2018г. № 232 «Об утверждении Концепции развития государственной молодежной политики в Приднестровской Молдавской Республике на 2018-2022 годы»;

11. Постановление Правительства ПМР от 7 февраля 2020г. № 20 «Об утверждении идеологической Концепции гражданско-патриотического воспитания в Приднестровской Молдавской Республике на 2020-2026 годы».

Приказы Министерства просвещения ПМР:

12. Приказ Министерства просвещения Приднестровской Молдавской Республики от 15 января 2002 года № 21 «Об утверждении Положения «Об ученическом (студенческом) самоуправлении образовательного учреждения»;

13. Приказ Министерства просвещения Приднестровской Молдавской Республики от 29 сентября 2014 № 1262 «Об утверждении Программы мероприятий по реализации государственной молодежной политики на 2014-2020 годы в рамках Стратегии государственной молодежной политики на 2014-2020 годы» (САЗ 14-41).

Локальные нормативные правовые документы:

Приказы:

1. Приказ № 204-ОД от 4.03.2008г. Утверждение и введение в действие Концепции воспитания студенческой молодежи в ПГУ им. Т.Г. Шевченко от 25.01.2008г.;
2. Приказ № 1032-ОД от 30.06.2017г. Утверждение и введение в действие Стандарта организации воспитательной деятельности в ПГУ им. Т.Г. Шевченко. Система менеджмента качества. СТ ПГУ 004.01-2017.;
3. Приказ № 1597-ОД от 15 декабря 2017 г. Утверждение и введение в действие «Положения об электронном портфолио в ГОУ «Приднестровский государственный университет им. Т.Г. Шевченко»;
4. Приказ № 77-ОД от 17 января 2018г. Утверждение и введение в действие Формы отчета по результатам самообследования факультета (института, филиала) по показателю «Воспитательная деятельность, проведенного в текущем учебном году»;
5. Приказ № 779-ОД от 10 апреля 2019 г. «О введении в действие должностной инструкции заместителя декана (директора) по организации воспитательной работы ПГУ им. Т.Г. Шевченко»;
6. Приказ №25-ОД от 13.01.2020 г. Утверждение и введение в действие «Положения о стипендиальном фонде Приднестровского государственного университета им. Т.Г. Шевченко»;
7. Инструкция по порядку предоставления документов на стипендиальную комиссию университета от 23.06.2020 г.

Уставы, кодексы, план-программы:

1. Устав Государственного образовательного учреждения «Приднестровский Государственный университет им. Т.Г. Шевченко». (Утвержден Указом Президента ПМР №87 от 24 февраля 2016 года);
2. Этический кодекс преподавателей, работников и обучающихся государственного образовательного учреждения «Приднестровский государственный университет им. Т.Г. Шевченко» (Утвержден ректором ПГУ им. Т.Г. Шевченко март 2018 г.)
3. Комплексные план-программы воспитания студентов ПГУ им. Т.Г. Шевченко по направлениям на весь период обучения:
 - гражданско-патриотического воспитания. Утверждена ректором ПГУ им. Т.Г. Шевченко от 1 сентября 2018 г.;
 - ПГУ – вуз здорового образа жизни. Утверждена ректором ПГУ им. Т.Г. Шевченко от 20 ноября 2018 г.;
 - духовно-нравственного воспитания. Утверждена ректором ПГУ им. Т.Г. Шевченко от 20 июля 2018 г.;
 - трудового и экологического воспитания. Утверждена ректором ПГУ им. Т.Г. Шевченко от 1 июля 2018 г.;
 - семейного воспитания. Утверждена ректором ПГУ им. Т.Г. Шевченко от 15 октября 2018 г.;
 - эстетического воспитания. Утверждена ректором ПГУ им. Т.Г. Шевченко 26 мая 2020 г.;
 - воспитательной работы со студентами, проживающими в общежитиях ПГУ им. Т.Г. Шевченко, на все годы обучения. Утверждена ректором ПГУ им. Т.Г. Шевченко 26 мая 2020 г.;
 - по профилактике заболеваний и проведению санитарно-просветительской и лекционной работы. Утверждена ректором ПГУ им. Т.Г. Шевченко 19 января 2020 г.;
4. Программа поддержки социально-незащищенных слоев студентов ПГУ им. Т.Г. Шевченко на период 2018-2022 гг. (Утверждена на заседании Совета по воспитательной работе ПГУ 22 февраля 2018г, протокол №5. Утверждена ректором ПГУ им. Т.Г. Шевченко 22 февраля 2018 г.);

Положения:

1. Положение о руководителе академической группы в Приднестровском государственном университете им. Т.Г. Шевченко (Утверждено ректором ПГУ им. Т.Г. Шевченко от 12 декабря 2019 г.);

2. Положение об Объединенном студенческом Совете общежитий ПГУ им. Т. Г. Шевченко. Утверждено на заседании Совета по воспитательной работе от 13 февраля 2020г, протокол №5. (Утверждено ректором ПГУ им. Т.Г.Шевченко 13 февраля 2020г.);

3. Положение об Объединенном Студенческом Совете Факультетов ПГУ им. Т.Г. Шевченко. (Утверждено на заседании Совета по воспитательной работе ПГУ от 9 апреля 2020г, протокол № 7. Утверждено ректором ПГУ им. Т.Г.Шевченко 9 апреля 2020 г.);

4. Положение «О студенческом общежитии Приднестровского государственного университета им. Т. Г. Шевченко». (Утверждено на заседании Ученого Совета ПГУ от 25 ноября 2020г. Утверждено ректором ПГУ им. Т.Г.Шевченко 2020 г.).

1.4. Цель и задачи воспитательной работы в ПГУ

им. Т.Г. Шевченко

Цель воспитательной работы – создание условий для успешного формирования современного компетентного, конкурентоспособного специалиста, обладающего комплексом профессионально-значимых качеств личности, активной жизненной позицией и системой гражданско-патриотических, социально-культурных, духовно-нравственных и профессиональных ценностей.

Задачи воспитательной работы:

– Развитие мировоззрения и актуализация системы базовых ценностей личности;

– Приобщение студенчества к общечеловеческим нормам морали, национальным устоям и академическим традициям;

– Воспитание уважения к закону, нормам коллективной жизни, развитие гражданской и социальной ответственности как важнейшей черты личности, проявляющейся в заботе о своей стране, сохранении человеческой цивилизации;

– Воспитание положительного отношения к труду, социально значимой целеустремленности и ответственности в деловых отношениях; развитие потребности к творческому труду;

– Обеспечение развития личности, ее социально-психологическая поддержка, формирование личностных качеств, необходимых для эффективной профессиональной деятельности;

– Выявление и поддержка талантливой молодежи, формирование организаторских навыков, творческого потенциала, вовлечение обучающихся в процессы саморазвития и самореализации;

– Формирование культуры и этики профессионального общения;

– Воспитание внутренней потребности личности в здоровом образе жизни, ответственного отношения к природной и социокультурной среде;

– Повышение уровня культуры безопасного поведения и безопасной жизнедеятельности в повседневной жизни и профессиональной деятельности;

– Развитие личностных качеств и установок (ответственности, дисциплинированности, профессиональной направленности), социальных навыков (эмоционального интеллекта, навыков самоменеджмента, ориентации в информационном пространстве, адаптивности, стрессоустойчивости, коммуникативности; умения работать

в команде) и управленческими способностями (умений принятия решений в условиях неопределенности и изменений в различных областях жизнедеятельности, управления временем, лидерства, критичности мышления).

Раздел 2. СОДЕРЖАНИЕ И УСЛОВИЯ РЕАЛИЗАЦИИ ВОСПИТАТЕЛЬНОЙ РАБОТЫ В ПРИДНЕСТРОВСКОМ ГОСУДАРСТВЕННОМ УНИВЕРСИТЕТЕ им. Т.Г. ШЕВЧЕНКО

2.1. Воспитательная среда вуза

Приднестровский государственный университет им. Т.Г. Шевченко – это классический университет исследовательского типа с трёхуровневой системой образования, главным вектором которого является учебно-воспитательная, научно-исследовательская и инновационная деятельность. Это единственный государственный учебно-научный центр Приднестровья по подготовке педагогических и научных кадров высшей квалификации. Основа современной концепции развития вуза – это подготовка высококвалифицированных, конкурентоспособных специалистов, внедрение существующих и разработка новых информационно-коммуникационных технологий для учебной и научной работы, постоянная модернизация научно-исследовательской деятельности и дальнейшая интеграция в евразийское образовательное, научное и информационное пространство. ПГУ им. Т.Г. Шевченко является вузом российского образца и строит свое обучение на российских образовательных программах и стандартах.

В ПГУ им. Т.Г. Шевченко большое внимание уделяется физической культуре и спорту, а также формированию здорового образа жизни среди студенческой молодежи и сотрудников университета. Открыты секции по видам спорта. В университете на протяжении всего учебного года силами Управления молодежной политики и социально-психологической поддержки, Культурно-просветительного центра университета, спортивного клуба «Рекорд», Объединенного студенческого Совета факультетов, Объединенного студенческого Совета общежитий, Первичной профсоюзной организации студентов организуются и проводятся различные общеуниверситетские мероприятия: Конкурс «Мисс ПГУ»; День студенческого Актива» - ежегодно проводится на базе лагеря «Содружество»; Конкурс исполнительского искусства среди первокурсников «Зажги свою звезду»; Чемпионаты игр КВН; Фестиваль патриотической песни «Наш Дом – Приднестровье»; Общеуниверситетский патриотический слет студентов «Приднестровская весна» на базе спортивно-оздоровительного лагеря и другие.

Университет имеет развитую систему студенческого самоуправления, регулярно выступает одной из крупнейших коммуникативных площадок для проведения значимых и масштабных молодежных мероприятий различного уровня: площадка для взаимодействия молодежи; площадка по формированию направлений молодежной политики республики; площадка развития волонтерства и реализации добровольческих инициатив.

2.1. 1. Воспитывающая (воспитательная) среда ПГУ им. Т.Г. Шевченко

Среда вуза рассматривается как единый и неделимый фактор внутреннего и внешнего психосоциального и социокультурного развития личности. Таким образом, человек выступает одновременно и в качестве объекта, и в роли субъекта личностного развития.

Формирующе-развивающая среда вуза рассматривается в качестве:

– социально обусловленной целенаправленной целостности взаимосвязанных компонентов, а также условий и факторов, имеющих новые свойства, которые отсутствовали у этих компонентов до их интеграции. Единство и активное взаимодействие между компонентами, условиями и факторами обеспечивают

функционирование и развитие формирующе-развивающей среды вуза;

- субъектного фокуса образовательного пространства, развивающегося на основе средового и интегрированного подходов, с опорой на интеграцию ведущих видов деятельности субъектов образовательного процесса: учебную, научную и внеучебную;

- реакции на появление личности, имеющей интенцию образования, возможности субъекта структурировать окружающее пространство таким образом, что оно становится формирующе-развивающим;

- пространства выбора студентами источников формирования знаний, умений и ценностных ориентаций, которые создаются в этом пространстве и оказывают влияние на профессионально-личностное становление и развитие студентов как компетентных специалистов;

- факта и фактора обучения и развития, условия и средства для обучения и развития, профессионального становления субъекта образовательной деятельности, предмета формирования и инновационного развития, объекта педагогической экспертизы и анализа;

- динамического образования, в котором интеграционные процессы осуществляются в контексте инновационного развития;

- продукта постоянного обновления технологий, ускоренного освоения инноваций, быстрой адаптации к запросам потребителей образовательных услуг и требований рынка труда.

Воспитывающая среда является интегративным механизмом взаимосвязи таких образовательных сред, как: формирующе-развивающая, социокультурная, инновационная, акмеологическая, рефлексивная, адаптивная, киберсреда, безопасная, благоприятная и комфортная, здоровьесформирующая и здоровьесберегающая, билингвальная, этносоциальная и др.

2.1.2. Использование оффлайн и онлайн форматов в образовательных и воспитательных технологиях и процессах

Воспитательный процесс может осуществляться как в офлайн, так и в онлайн форматах.

В процессе реализации Рабочей программы воспитания и Календарного плана воспитательной работы применяются:

- актуальные традиционные, современные и инновационные образовательные технологии (интерактивные технологии, игровые технологии, технологии перспективно-опережающего обучения, технологии проведения коллективных творческих дел; коммуникативные технологии; технология портфолио; тренинговые технологии; кейс-технологии; smart-технологии; дистанционные образовательные технологии и др.)

- цифровые образовательные технологии в онлайн образовании, электронном обучении со свободным доступом к электронному образовательному контенту (DM-технология; Web-сервисы для создания интерактивных заданий; онлайн-формы Google-формы; платформы видеоконференцсвязи; Онлайн-ресурсы (образовательный портал ПГУ, сайт ПГУ, социальные сети) и др.).

2.2. Направления воспитательной деятельности и воспитательной работы

Реализация воспитательных целей и задач осуществляется в ПГУ им. Т.Г. Шевченко по следующим направлениям деятельности, представленным в Таблице 1.

Таблица 1. Направления воспитательной работы

№ п/п	Направления воспитательной работы	Воспитательные задачи	Действующие комплексные программы воспитания студентов, положения по направлениям на весь период обучения
1.	Духовно-нравственное	Создание условий для развития высокого уровня духовности студентов, содействие в жизненном самоопределении, нравственном, гражданском и профессиональном становлении; формирование высоких моральных качеств, уважительного отношения к общественному долгу, личной ответственности перед людьми, справедливости, честности, порядочности, культуры общения и способности к сопереживанию	Комплексная план-программа духовно-нравственного воспитания
2.	Гражданско-патриотическое и правовое	Формирование активной гражданской позиции личности и патриота, обладающего чувством национальной гордости, гражданского достоинства, любви к Отечеству, уважения к традициям и символам государства, развитие уважительного отношения к национальной и конфессиональной принадлежности человека	Комплексная план-программа гражданско-патриотического воспитания
3.	Волонтерское движение «Мы из ПГУ»	Формирование у молодежи высоких нравственных качеств через пропаганду идей добровольного труда на благо общества и привлечение студентов к решению социально-значимых проблем	Положение о студенческом волонтерском движении «Мы из ПГУ им. Т.Г. Шевченко»
4.	Культурно-эстетическое и развитие творческого потенциала студентов	Содействие формированию культурного облика студенческой молодежи вуза, воспитание и развитие эстетического вкуса, способности к восприятию, переживанию и сопереживанию, развитие ориентаций личности в мире эстетических ценностей	Комплексная план-программа эстетического воспитания
5.	Студенческий спорт, формирование здорового образа жизни	Формирование мотивационно-ценностного отношения к сохранению и укреплению своего здоровья, физической культуре, развитие осознанного отношения к здоровому образу жизни	Комплексная план-программа «ПГУ – вуз здорового образа жизни»
6.	Укрепление семейных ценностей	Формирование готовности молодежи к семейной жизни, созданию крепкой жизнеспособной семьи с установкой на демократические отношения и	1. Комплексная план-программа семейного воспитания 2. Проект «Любовь. Семья. Дети»

		осознанное родительство	
7.	Профилактическая работа по противодействию распространения негативных явлений в молодежной среде	Совершенствование работы по профилактике и раннему выявлению заболеваний, коррекции факторов риска, созданию необходимых условий для укрепления здоровья студенческой молодежи. Профилактика экстремизма в студенческой среде. Своевременное информирование обучающихся и обеспечение их интересов в соответствии с законодательством ПМР	1. Комплексная план-программа профилактики заболеваний и проведению санитарно-просветительской и лекционной работы 2. Ежегодный план мероприятий УМП и СПП ПГУ по противодействию экстремизму в молодежной среде
8.	Развитие деятельности органов студенческого самоуправления	Организация системной работы по приобщению студенческой молодежи к культурным, духовно-нравственным ценностям, содействие социальной самореализации студентов, развитию лидерских качеств	Программа Школы студенческого Актива ПГУ им. Т.Г.Шевченко.
9.	Психолого-педагогическое сопровождение обучающихся	Формирование мотивации на эффективное профессиональное развитие, формирование мотивации на социально-поддерживающие поведение, развитие адаптивных способностей студентов, содействие в развитии психологически безопасной образовательной среды, профилактика девиантного поведения	Программы: 1. «Адаптация студентов к обучению в вузе»; 2. «Психолого-педагогическое сопровождение профессионального становления студентов вуза»; 3. «Психологическая безопасность образовательной среды ПГУ им. Т.Г. Шевченко»
10.	Профориентационное направление	Содействие успешному профессиональному самоопределению	1. Положение «Об организации профориентационной работы в ПГУ им. Т.Г. Шевченко» 2. Ежегодный план по профориентационной деятельности в ПГУ
11.	Социальная поддержка студентов в т.ч. социально незащищенных категорий и ОВЗ	Создание оптимальных условий для воспитания гармоничной личности и успешной адаптации молодежи к вузовским условиям обучения, совершенствования процесса социализации студентов социально незащищенных категорий и ОВЗ	3. Программа поддержки социально-незащищенных слоев студентов ПГУ им. Т.Г.Шевченко на период 2018-2022гг. 4. Программа «Психологическое сопровождение обучающихся с ОВЗ в ПГУ им. Т.Г. Шевченко»
12.	Работа в студенческих общежитиях	Мобилизация студенческого коллектива общежитий для активной работы по созданию	Комплексная план-программа воспитательной работы со

		комфортной среды проживания, развития навыков самоуправления и самовоспитания	студентами, проживающими в общежитиях ПГУ
13.	Экологическое воспитание	Формирование сознательного восприятия окружающей среды, убежденности в необходимости бережного отношения к природе и ее ресурсам	Комплексная план-программа трудового и экологического воспитания

В реальной деятельности по обучению и воспитанию студентов университета все эти направления тесно взаимосвязаны, переплетены и обуславливают друг друга.

Приоритетные виды деятельности обучающихся в воспитательной системе университета:

- проектная деятельность;
- волонтерская (добровольческая) деятельность, традиционная общеуниверситетская акция «Тори добро», волонтерское движение «Мы – из ПГУ»;
- студенческое международное сотрудничество;
- деятельность профсоюзного комитета студентов, Объединенного студенческого Совета факультетов, Объединенного студенческого Совета общежитий, студенческих объединений;
- досуговая, творческая и социально-культурная деятельность по организации и проведению значимых событий и мероприятий;
- вовлечение обучающихся в профориентацию, организацию дней открытых дверей и др.;
- вовлечение обучающихся в профессиональную деятельность.

2.3. Формы и методы воспитательной работы

В рамках реализации программы воспитания в университете определены следующие формы воспитательной работы со студентами:

- по количеству участников – индивидуальные (субъект-субъектное взаимодействие в системе преподаватель-обучающийся); групповые (творческие коллективы, спортивные команды, клубы, кружки по интересам и т.д.), массовые (фестивали, олимпиады, праздники, субботники и т.д.);
- по целевой направленности, позиции участников, объективным воспитательным возможностям – мероприятия, дела, игры;
- по времени проведения – кратковременные, продолжительные, традиционные;
- по видам деятельности – трудовые, спортивные, художественные, научные, общественные и др.;
- по результату воспитательной работы – социально-значимый результат, информационный обмен, выработка решения.

Таблица 2. Методы воспитательной работы

Методы формирования сознания личности	Методы организации деятельности и формирования опыта поведения	Методы мотивации деятельности и поведения

беседа, диспут, внушение, инструктаж, контроль, объяснение, пример, разъяснение, рассказ, самоконтроль, совет, убеждение и др.	задание, общественное мнение, педагогическое требование, поручение, приучение, создание воспитывающих ситуаций, тренинг, упражнение и др.	одобрение, поощрение социальной активности, порицание, создание ситуаций успеха, создание ситуаций для эмоционально-нравственных переживаний, соревнование и др.
--	---	--

2.4. Компетенции студентов, формируемые в процессе воспитательной деятельности в вузе

Компетентностный подход в воспитательной деятельности предполагает формирование у обучающихся необходимого набора компетенций, предусмотренных требованиями Государственного образовательного стандарта ВО. Выработанные универсальные компетенции в дальнейшем обеспечивают обучающимся возможность успешной социализации и дают возможность выполнять различные виды социально-профессиональной деятельности.

Универсальные компетенции развивают способность системного и критического мышления; умение работать самостоятельно и в коллективе; разрабатывать и реализовывать деятельности и способы ее совершенствования на основе самооценки.

Таблица 3. Универсальные компетенции выпускников

Наименование категории(группы) универсальных компетенций	Код и наименование универсальной компетенции
Системное и критическое мышление	УК-1. Способен осуществлять поиск, критический анализ и синтез информации, применять системный подход для решения поставленных задач
Разработка и реализация проектов	УК-2. Способен определять круг задач в рамках поставленной цели и выбирать оптимальные способы их решения, исходя из действующих правовых норм, имеющихся ресурсов и ограничений
Командная работа и лидерство	УК-3. Способен осуществлять социальное взаимодействие и реализовывать свою роль в команде
Коммуникация	УК-4. Способен осуществлять деловую коммуникацию в устной и письменной формах на государственном языке Российской Федерации и иностранном(ых) языке(ах)
Межкультурное взаимодействие	УК-5. Способен воспринимать межкультурное разнообразие общества в социально-историческом, этическом и философском контекстах
Самоорганизация и саморазвитие (в том числе здоровьесбережение)	УК-6. Способен управлять своим временем, выстраивать и реализовывать траекторию саморазвития на основе принципов образования в течение всей жизни
	УК-7. Способен поддерживать должный уровень физической подготовленности для обеспечения полноценной социальной и профессиональной деятельности
Безопасность жизнедеятельности	УК-8. Способен создавать и поддерживать в повседневной жизни и в профессиональной деятельности безопасные условия жизнедеятельности для сохранения природной среды, обеспечения

	устойчивого развития общества, в том числе при угрозе и возникновении чрезвычайных ситуаций и военных конфликтов
Инклюзивная компетентность	УК-9. Способен использовать базовые дефектологические знания в социальной и профессиональной сферах
Экономическая культура, в том числе финансовая грамотность	УК-10. Способен принимать обоснованные экономические решения в различных областях жизнедеятельности
Гражданская позиция	УК-11. Способен формировать нетерпимое отношение к коррупционному поведению

2.5. Ресурсное обеспечение реализации рабочей программы воспитания с обучающимися ПГУ им. Т.Г. Шевченко

2.5.1. Нормативно-правовое обеспечение

Содержание нормативно-правового обеспечения как вида ресурсного обеспечения реализации рабочей программы воспитания в Университете обеспечивается локальными актами и включает:

- Устав ГОУ «Приднестровский государственный университет им. Т.Г. Шевченко»;
- Календарный план общеуниверситетских студенческих мероприятий на учебный год, далее Календарный план воспитательной работы;
- Планы работ структурных подразделений, отвечающих за реализацию молодежной политики и воспитательной работы на уровне университета (УМП и СПП, КПЦ, СК «Рекорд»);
- Положения, приказы и распоряжения, определяющие и регламентирующие воспитательную деятельность, согласованные в соответствии с установленным порядком предоставления документов;
- Решения Ученого совета Университета по вопросам воспитательной работы;
- Решения Совета по воспитательной работе Университета;
- Отчеты о реализованной в течение учебного года воспитательной деятельности.

2.5.2. Кадровое обеспечение

Реализация воспитательной деятельности в Университете осуществляется квалифицированными кадрами.

Содержание кадрового обеспечения как вида ресурсного обеспечения реализации рабочей программы воспитания в Университете включает:

1. Структуры, обеспечивающие основные направления воспитательной деятельности (Управление молодежной политики и социально-психологической поддержки, факультеты (институты, филиалы), кафедры):
2. Кадры, занимающиеся управлением воспитательной деятельностью на уровне Университета (ректор, проректор по молодежной политике, начальник Управления молодежной политики и социально-психологической поддержки, начальник Отдела молодежной политики, воспитания и социальной защиты, начальник Отдела психологического сопровождения и профориентационной работы).

3. Кадры, выполняющие функции на уровне факультетов (институтов, филиалов) входящих в состав ПГУ им. Т.Г. Шевченко (заместители декана (директора) факультета (института, филиала) по воспитательной работе, заведующие кафедрами).

4. Преподаватели, выполняющие функции куратора академической группы и руководители сообщества обучающихся (ежегодно по приказу ректора).

5. Кадры, обеспечивающие занятие обучающихся творчеством, медиа, физической культурой и спортом, оказывающих психолого-педагогическое сопровождение, осуществляющие сопровождение обучающихся с инвалидностью, ОВЗ, сирот и др.(руководители творческих студий, спортивных секций, тренеры-преподаватели, педагоги-психологи, методисты по работе с молодёжью, социальный педагог и др.). Руководитель и сотрудники Культурно-просветительского центра им. Св.Кирилла и Мефодия. Директор Спортивного клуба «Рекорд» и сотрудники.

6. Организацию повышения квалификации и профессиональной переподготовки преподавателей/организаторов воспитательной деятельности и управленческих кадров по вопросам воспитания обучающихся (проректор по молодежной политике, начальник управления кадров, деканы (директора)факультетов/институтов).

2.5.3. Финансовое обеспечение

Важнейшим требованием к финансовому обеспечению воспитательной деятельности является его сбалансированность и стабильность.

Финансирование воспитательной деятельности обеспечивает условия для решения задач, обозначенных в настоящей Программе и государственной молодежной политики.

Университет выделяет средства от приносящей доход деятельности на организацию воспитательной деятельности среди обучающихся, проходящих обучение на внебюджетной основе.

Содержание финансового обеспечения как вида ресурсного обеспечения реализации рабочей программы воспитания в Университете включает:

1. Финансовое обеспечение реализации ОПОП и Рабочей программы воспитания как компонента.

2. Средства: на оплату работы кураторов академических групп, деятельности студенческих объединений; на оплату штатных единиц, отвечающих за воспитательную работу в университете; на осуществление повышения квалификации и профессиональной переподготовки профессорско-преподавательского состава и управленческих кадров по вопросам воспитания обучающихся.

2.5.4. Информационное обеспечение

Содержание информационного обеспечения как вида ресурсного обеспечения реализации Рабочей программы воспитания в Университете включает:

– Наличие на официальном сайте университета содержательно наполненного раздела «Управление молодежной политики и социально-психологической поддержки» «Отдел молодежной политики, воспитания и социальной защиты», «Отдел психологического сопровождения и профориентационной работы»;

– Размещение локальных документов университета по организации воспитательной деятельности университета, в том числе Рабочей программы воспитания и Календарного плана воспитательной работы на учебный год в установленные сроки;

– Своевременное отражение мониторинга воспитательной деятельности университета;

– Информирование субъектов образовательных отношений о запланированных и прошедших мероприятиях и событиях воспитательной

направленности;

– Иная информация.

2.5.5. Методическое обеспечение

В рамках воспитательной работы и психологического сопровождения студентов ПГУ им. Т.Г. Шевченко разработаны следующие методические рекомендации:

1. Мониторинг качества формирующе-развивающей среды вуза на основе интегрированного подхода. В.В. Ени, Л.В. Скитская, И.В. Клименко. Тирасполь: Изд-во Приднестр. Ун-та, 2021.- 41с.

2. Психолого-педагогическое сопровождение субъектов образовательного процесса ГОУ «Приднестровский Государственный Университет имени Т.Г. Шевченко» в период дистанционного режима обучения. Л.В. Скитская, В.В.Ени, И.В. Клименко, Ю.С. Бондаренко. Тирасполь: Изд-во Приднестр. Ун-та, 2020.- 30с.

3. Методические рекомендации для студентов по работе над проектом. 2018 г.

4. Единые требования к оформлению годового плана воспитательной работы со студенческой молодежью в ПГУ им. Т.Г. Шевченко. 2021г.

5. Регламент функционирования студенческого самоуправления в академической группе. (Утвержден Советом по воспитательной работе ПГУ от 26 ноября 2009г. Утвержден ректором ПГУ им. Т.Г.Шевченко от 17 декабря 2009г.);

6. Регламент организации и проведения молодежных культурно-массовых мероприятий в Приднестровском Государственном университете им. Т.Г.Шевченко (Утвержден Советом по воспитательной работе ПГУ им. Т.Г. Шевченко от 15 сентября 2011 года)

7. Профилактика экстремизма в организациях профессионального образования: Сборник методических материалов/. Издательство ПГУ, 2021. – 57 с. Рекомендован Советом по воспитательной работе ПГУ им. Т.Г. Шевченко (протокол №5 от 11.02.2021)

8. Психологическая помощь субъектам образовательного процесса в экстремальных и кризисных ситуациях в организациях образования ПМР. Приказ Министерства Просвещения ПМР №410 от 25.05.2021г.

9. Профилактика безопасного поведения в сети Интернет. Приказ Министерства просвещения ПМР №193 от 15.03.2021г.

10. Оказание психологической поддержки студентам СПО и ВПО в кризисной ситуации (методические рекомендации по профилактике суицидального поведения студентов для педагогов-психологов, кураторов студенческих групп, социальных педагогов). Методическое пособие / Сост. И.В. Клименко. – Тирасполь, 2020. – 53 с.

11. Организация профориентационной работы обучающихся с ограниченными возможностями здоровья в организациях образования Приднестровской Молдавской Республики. Приказ Министерства просвещения ПМР № 441 от 14.05.20г.;

12. Организация психолого-педагогического сопровождения профессионального самоопределения обучающихся и профориентационной работы в организациях профессионального образования Приднестровской Молдавской Республики. РМНС протокол №1 от 25.08.2019г.;

13. Организация профориентационной работы специалистами психолого-педагогической службы в организациях образования Приднестровской Молдавской Республики. РМНС, протокол №2 от 4.11.2020г.;

2.5.6. Материально-техническое обеспечение

Содержание материально технического обеспечения как вида ресурсного обеспечения реализации рабочей программы воспитания включает:

Технические средства обучения и воспитания должны соответствовать поставленной воспитывающей цели, задачам, видам, формам, методам, средствам и содержанию воспитательной деятельности.

Инфраструктура и материально-техническое обеспечение воспитательной деятельности университета позволяет:

- проводить массовые мероприятия, собрания, представления, досуг и общение обучающихся, групповой просмотр кино-и видеоматериалов, осуществлять сценическую работу, театрализованные представления, организацию проектной деятельности;

- проводить систематические занятия физической культурой и спортом, секционные спортивные занятия, участвовать в физкультурно-спортивных и оздоровительных мероприятиях, выполнять нормативы комплекса ГТО;

- обеспечить доступ к информационным ресурсам Интернет, учебной и художественной литературе, коллекциям медиа-ресурсов на электронных носителях, к множительной технике.

Университет имеет в своей инфраструктуре объекты, обеспеченные средствами связи, компьютерной и мультимедийной техникой, Интернет-ресурсами и специализированным оборудованием:

- помещения для работы органов студенческого самоуправления;

- помещения для проведения культурного студенческого досуга и занятий художественным творчеством, техническое оснащение которых позволяет обеспечить качественное воспроизведение фонограмм, звука и видеоизображений, а также световое оформление мероприятий (концертные залы, репетиционные помещения и др.);

- объекты социокультурной среды (музеи, библиотеки, центры и др.);

- условия для организации проектной деятельности студентов.

Сведения о зданиях и сооружениях, используемых в образовательном и воспитательном процессе:

Корпус№1(г.Тирасполь, ул. 25 Октября, 107);

Корпус№2(г.Тирасполь, ул. 25 Октября, 128);

Корпус№3(г.Тирасполь, ул. 25 Октября, 128);

Корпус №4 (г.Тирасполь, ул. Свердлова,73);

Корпус №5 (г.Тирасполь, ул. Мира, 22);

Корпус№6(г.Тирасполь, ул. Горького, 110Б);

Корпус №7 (г.Тирасполь, ул. Мира, 33);

Корпус №8 (г.Тирасполь, ул. Восстания, 2А);

Корпус №9 (пгт. Новотираспольский, ул.Советская, 10);

Корпус №11 (г.Тирасполь, бул. Гагарина, 2);

Корпус №12 (г.Тирасполь, ул. Мира, 18);

Бендерский политехнический филиал (г.Бендеры, ул. Бендерского восстания,7);

Рыбницкий филиал (г.Рыбница, ул. Гагарина,12)

При каждом филиале функционирует спортивный зал, актовый зал и ресурсные центры.

При каждом факультете функционирует ресурсный центр, оборудованный компьютерной техникой и мультимедийной аппаратурой, а также помещение для проведения общих собраний.

Общежитие№1(г.Тирасполь, ул. 25 Октября 109/1);

Общежитие № 3 (г.Тирасполь, ул. 25 Октября 109/2);Общежитие№ 4 (г.Тирасполь, ул. Мира, 24);

Общежитие№ 6 (г.Тирасполь, ул. 25 Октября 109/4);

Общежитие№ 6 А (пгт.Новотираспольский, пер. Молодежный,9);

Общежитие№ 7 (г.Тирасполь, ул. 25 Октября 109/3);

Гостиница (г.Тирасполь, ул. Зелинского, 1 А);
 Культурно-просветительский центр ПГУ им. Т.Г.Шевченко им. Святых равноапостольных Кирилла и Мефодия(г. Тирасполь, бул. Гагарина 4);
 МСОК «Содружество» (Слободзейский р-он, Кицканское лесничество);
 Ботанический сад ПГУ им. Т.Г.Шевченко (г.Тирасполь, ул. 95 Молдавской дивизии, 16В)

**2.6. Инфраструктура университета, обеспечивающая реализацию
 Рабочей программы воспитания ПГУ им. Т.Г. Шевченко**

Таблица 4.

	Наименование объекта	Расположение	Назначение
1	Большой зал	КПЦ ПГУ им. Т.Г.Шевченко им. Святых равноапостольных Кирилла и Мефодия, г.Тирасполь, бульвар Гагарина, 4	Досуговая, творческая и социально-культурная деятельность по организации и проведению значимых событий и мероприятий
2	Малый зал (музыкальный клуб)	КПЦ ПГУ им. Т.Г.Шевченко им. Святых равноапостольных Кирилла и Мефодия, г.Тирасполь, бульвар Гагарина, 4	Досуговая, творческая и социально-культурная деятельность по организации и проведению значимых событий и мероприятий
3	Актовый зал	Корпус №1, ул.25 Октября, 107	Научно-образовательная деятельность
4	Конференц-зал	Корпус №1, ул.25 Октября, 107	Научно-образовательная и проектная деятельность
5	Русский Центр Фонда Русский мир	Корпус №1, ул.25 Октября, 107	Научно-образовательная, проектная и досуговая деятельность
6	Центр русского языка и российской культуры ПГУ им.Т.Г.Шевченко	Корпус №1, ул.25 Октября, 107	Научно-образовательная, проектная и досуговая деятельность
7	Центр Молдавской культуры	Корпус №1, ул.25 Октября, 107	Научно-образовательная, проектная и досуговая деятельность
8	Центр Украинской культуры	Корпус №1, ул.25 Октября, 107	Научно-образовательная, проектная и досуговая деятельность
9	Центр Болгарской культуры	Корпус №1, ул.25 Октября, 107	Научно-образовательная, проектная и досуговая деятельность
10	Центр Английского языка и Американской культуры	Корпус №1, ул.25 Октября, 107	Научно-образовательная, проектная и досуговая деятельность
11	Центр Французской культуры	Корпус №1, ул.25 Октября, 107	Научно-образовательная, проектная и досуговая деятельность
12	Контактный центр ПГУ им.Т.Г.Шевченко по взаимодействию с Россотрудничеством	Корпус №11, бул. Гагарина, 2	Научно-образовательная, проектная и досуговая деятельность
	Центр русского	Корпус №1, ул.25	Научно-образовательная

13	образования и науки	Октябрь, 107	деятельность
14	Пресс-центр редакции газеты «Приднестровский университет»	Корпус №1, ул.25 Октябрь, 107	Научно-образовательная деятельность
15	Музей истории ПГУ им.Т.Г.Шевченко	КПЦ ПГУ им.Т.Г.Шевченко им. Святых равноапостольных Кирилла и Мефодия, г.Тирасполь, бул. Гагарина, 4	Культурно- просветительская деятельность по организации и проведению значимых событий и мероприятий
16	Музей археологии Поднестровья	Корпус №1, ул.25 Октябрь, 107	Культурно- просветительская деятельность по организации и проведению значимых событий и мероприятий
17	Геолого-палеонтологический музей ПГУ им.Т.Г.Шевченко	Корпус №3, ул. 25 Октябрь, 128	Культурно- просветительская деятельность по организации и проведению значимых событий и мероприятий
18	Зоологический музей ПГУ им.Т.Г.Шевченко	Корпус №3, ул. 25 Октябрь, 128	Культурно- просветительская деятельность по организации и проведению значимых событий и мероприятий
19	Музей истории Бендерского политехнического филиала ПГУ им.Т.Г.Шевченко	Бендерский политехнический филиал (г.Бендеры, ул. Бендерского восстания,7)	Культурно- просветительская деятельность по организации и проведению значимых событий и мероприятий
20	Молодежное движение «Звезда»	г.Тирасполь, ул. Мира, 24	Волонтерская (добровольческая) деятельность
21	Электронный читальный зал	Корпус №4, г.Тирасполь, ул. Свердлова,73	Научно-образовательная деятельность
22	Абонемент научной и художественной литературы	Корпус №4, г.Тирасполь, ул. Свердлова,73	Научно-образовательная деятельность
23	Отдел молодежной политики, воспитания и социальной защиты УМП и СПП ПГУ им. Т.Г.Шевченко	Общежитие № 7, г.Тирасполь, ул. 25 Октябрь 109/3	Осуществление методического, организационного, нормативного и др. сопровождения воспитательного процесса в ПГУ им. Т.Г.Шевченко. Поиск новых форм воспитательной работы со студентами. Поддержка органов студенческого самоуправления.
24	Социальный педагог ПГУ им. Т.Г.Шевченко	Общежитие № 7, г.Тирасполь, ул. 25 Октябрь 109/3	Нормативно-правовое и социально-педагогическое сопровождение льготных категорий студентов. Деятельность социального педагога направлена на

			создание оптимальных условий для успешной адаптации к вузовским условиям обучения, совершенствования процесса социализации студентов социально незащищенных категорий и ОВЗ.
25	Отдел психологического сопровождения и профориентационной работы УМП и СПП ПГУ им. Т.Г.Шевченко	Общежитие № 7, г.Тирасполь, ул. 25 Октября 109/3	Психологическое просвещение и сопровождение студентов.
26	Комната психологической разгрузки	Общежитие № 7, г.Тирасполь, ул. 25 Октября 109/3	Психологическое консультирование, оказание психологической поддержки сотрудникам и студентам
27	Профсоюзный комитет студентов ПГУ им. Т.Г.Шевченко	Общежитие № 7, г.Тирасполь, ул. 25 Октября 109/3	Представительство и защита учебных, профессиональных, правовых, экономических и социальных интересов членов профсоюза
28	Студенческая поликлиника	Общежитие № 3, г.Тирасполь, ул. 25 Октября 109/2	Здоровьесбережение

2.7. Социокультурное пространство вуза. Сетевое взаимодействие с организациями, социальными институтами и субъектами воспитания

2.7.1. Социокультурное пространство ПГУ им. Т.Г. Шевченко

Перечень объектов городов Республики, обладающих высоким воспитывающим потенциалом:

- Музеи и галереи: Музей МУ «Тираспольский объединенный музей», соединяющий четыре музея на основе общей фондовой коллекции: экспозиция головного историко-краеведческого музея – исторического профиля, отдела природы – естественнонаучного; филиал «Тираспольская крепость» - военно-исторического профиля; мемориальный дом-музей академика Николая Дмитриевича Зелинского – естественнонаучного профиля; картинная галерея – художественного профиля; музей археологии Приднестровья, экспозиция музея состоит из артефактов, охватывающих различные культурно-исторические эпохи. Все они найдены на территории нашей Республики; геолого-палеонтологический музей ПГУ, где собраны экспонаты, которые отражают геологическую историю Приднестровья; Приднестровский государственный художественный музей, где хранятся культурные ценности и традиции изобразительного искусства Приднестровья и другие.

- Театры и филармонии: Приднестровский государственный театр драмы и комедии им. Н.С.Ароненкой, Государственный культурный центр «Дворец Республики», МУ «Центр досуга молодежи «Юбилейный», МУ «Тираспольский Дом народных традиций и ремесел», МУ «Молодежный клуб «Орфей», МУ «Культурно-досуговый центр «Мир»», МУ «Дворец культуры им. П.Ткаченко» в г. Бендеры.

- Библиотеки: Тираспольская Центральная городская библиотека им. А.С.Пушкина, научно-информационный библиотечный центр ГОУ «Приднестровского государственного университета им. Т.Г.Шевченко», централизованная библиотечная система г. Бендеры.

- Архитектура и достопримечательности: Бендерская крепость в г. Бендеры; пороховой погреб Тираспольской земляной Срединной крепости; Свято-Вознесенский Ново-Нямецкий Монастырь (мужской) в с. Кицканы; парк-памятник ландшафтной архитектуры имени Д. К. Родина в селе Чобручи; заповедник «Ягорлык»; спортивный комплекс «Шериф» в г. Тирасполь; обелиск воинской славы на Кицканском плацдарме, установленный к 25-летию Яско-Кишиневской операции в с. Кицканы.

- Памятники: Памятник А.В. Суворову; Памятники В.И. Ленину; Памятник танк «Т-34»; Монумент Скорбящей матери; Памятник защитнику Приднестровья; Памятник-бюст первому космонавту Юрию Гагарину; Памятник А.С. Пушкину; Памятник Г.И. Котовскому; Памятник Екатерине II; Памятник Францу де Волану; Памятник Т.Г. Шевченко; Памятник студентам и преподавателям, павшим в боях за Родину; Памятник Воинам-авиаторам; Памятник «Сынам Отечества - воинам афганской войны 1979—1989 гг.»; Обелиск Воинам-освободителям 37-й армии, Памятник в честь электростанции 1922 года МССР, названной именем В. И. Ленина; Памятник Приднестровскому рублю.

- Природные памятники: Государственный заповедник «Ягорлык», сухая долина Тамашлык, ландшафтный заповедник «Валя-Адынкэ», ихтиологический заказник «Турунчук», геологический Рашковский комплекс, Государственный ботанический сад, разнообразные природные источники в с. Окница, с. Строенцы, с. Большой Молокиш.

- Спортивные объекты: ГУ «Республиканский стадион», спортивный комплекс «Шериф», большое число стадионов, спортзалов, а также гребные базы, спортивные школы.

- <http://culture.gospmr.org/istoricheskoe-nasledie/86-nedvizhimye-ob-ekty-kulturnogo-naslediya-pmr/637-gosudarstvennyj-reestr-pamyatnikov-respublikanskogo-i-mestnogo-znacheniya-pmr> перечень объектов культурного наследия Приднестровья.

2.7.2. Сетевое взаимодействие с организациями, социальными институтами и субъектами воспитания

Основные субъекты воспитания как социальные институты:

- образовательные организации;
- семья;
- общественные организации просветительской направленности;
- религиозные организации, представляющие традиционные для Приднестровья конфессии;
- организации военно-патриотической направленности;
- молодёжные организации;
- спортивные секции и клубы;
- радио и телевидение;
- газеты, журналы, книжные издательства;
- творческие объединения деятелей культуры;
- библиотеки, музеи, дома и дворцы культуры и творчества;
- театры, кинотеатры, концертные учреждения;
- историко-краеведческие и поисковые организации;
- организации и художественного творчества;
- профильные структуры Вооружённых сил, в том числе структуры по работе с допризывной молодёжью, ветеранские организации;
- политические партии политические движения;

- войсковые казачьи общества;
- волонтерские (добровольческие) организации;
- некоммерческие организации;
- сетевые сообщества;
- иное.

Реализация направлений воспитательной деятельности выстраивается на основе тесного сотрудничества с социальными партнерами, таких как: Представительство Россотрудничества в Республики Молдова; Координационный совет по молодежной политике Министерство просвещения ПМР; НП «Торгово-промышленная палата ПМР»; Министерство здравоохранения ПМР; Министерство по социальной защите и труду ПМР; Государственная служба по культуре и историческому наследию ПМР; религиозная организация Тираспольско–Дубоссарская епархия Молдавской митрополии Русской Православной Церкви (Московского Патриархата); казачье объединение «Черноморское казачье войско»; Государственная служба по спорту ПМР; Молодежный парламент ПМР; Молодежная избирательная комиссия ПМР; АНП «Совет молодых дипломатов», компания «Интерактив центр»; Общественная организация «Центр помощи животным»; НП «Поможем вместе»; Приднестровский государственный театр драмы и комедии им. Н.С. Аронецкой; МУ «Тираспольский объединенный музей»; Тираспольская Центральная городская библиотека им. А.С.Пушкина и многие другие.

Список организаций-партнеров постоянно актуализируется.

Раздел 3. УПРАВЛЕНИЕ ВОСПИТАТЕЛЬНОЙ РАБОТОЙ В УНИВЕРСИТЕТЕ И МОНИТОРИНГ КАЧЕСТВА ОРГАНИЗАЦИИ ВОСПИТАТЕЛЬНОЙ ДЕЯТЕЛЬНОСТИ ПГУ им. Т.Г. Шевченко

3.1. Воспитательная система ПГУ им. Т. Г. Шевченко

Воспитательная система представляет собой целостный комплекс воспитательных целей и задач, кадровых ресурсов, их реализующих в процессе целенаправленной деятельности, и отношений, возникающих между участниками воспитательного процесса.

Воспитательная деятельность в университете исходит из задач профессионального образования и включает время аудиторных занятий, а также свободное от учёбы время и осуществляется в различных формах.

Воспитательная работа ведется под непосредственным руководством ректора Приднестровского государственного университета им. Т.Г. Шевченко. Общую координацию деятельности всех подразделений университета, участвующих в воспитательной работе со студентами, осуществляет проректор по молодежной политике.

Основные функции управления воспитательным процессом в рамках университета принадлежат Совету по воспитательной работе. Состав Совета формируется ректором ПГУ им. Т.Г. Шевченко и утверждается приказом по университету. Основы организации Совета и круг вопросов, регулируемых им, определяются соответствующим положением.

В основной состав Совета входят:

- проректор по молодежной политике (Председатель Совета);
- начальник управления молодежной политики и социально-психологической поддержки;
- заместители деканов/директоров факультетов/институтов/филиалов по организации воспитательной работы;
- начальник отдела молодежной политики, воспитания и социальной защиты;

- начальник отдела психологического сопровождения и профориентационной работы;
- директор Культурно-просветительского центра им. Кирилла и Мефодия;
- директор Спортивного клуба «Рекорд»;
- социальный педагог;
- методист отдела молодежной политики, воспитания и социальной защиты курирующий студенческий городок;
- представители органов студенческого самоуправления;
- а также к работе, при необходимости, привлекаются руководители структурных подразделений вуза.

Организационно-методическое обеспечение воспитательной работы на факультетах/институтах, входящих в состав ПГУ, осуществляется на основе функционирования локальной двухуровневой системы.

Общее руководство и контроль составления и выполнения планов воспитательной работы в университете осуществляет начальник управления молодежной политики и социально-психологической поддержки. В состав управления входят:

- Отдел молодежной политики, воспитания и социальной защиты
- Отдел психологического сопровождения и профориентационной работы.

На уровне факультета/института – декан/директор и заместитель декана/директора по воспитательной работе обеспечивают организацию воспитательной работы, выполнение требований государственных образовательных стандартов. Заместители деканов/директоров по воспитательной работе осуществляют непосредственную работу со студентами факультета/института. Для социализации и адаптации студентов действует система кураторов академических групп. Работа кураторов определена соответствующим положением. Организацию и контроль работы кураторов учебных групп осуществляют заместители деканов/директоров филиала/института.

Важную роль в организации воспитательной деятельности играют различные объединения обучающихся: Объединенный студенческий Совет факультетов (ОССФ), Объединенный студенческий Совет общежитий (ОССО), Волонтерское движение «Мы - из ПГУ!», Профсоюзная организация студентов, клуб веселых и находчивых (КВН), общества и др.

ОРГАНИЗАЦИОННАЯ СТРУКТУРА УПРАВЛЕНИЯ ВОСПИТАТЕЛЬНОЙ ДЕЯТЕЛЬНОСТЬЮ в ПГУ им. Т.Г. ШЕВЧЕНКО

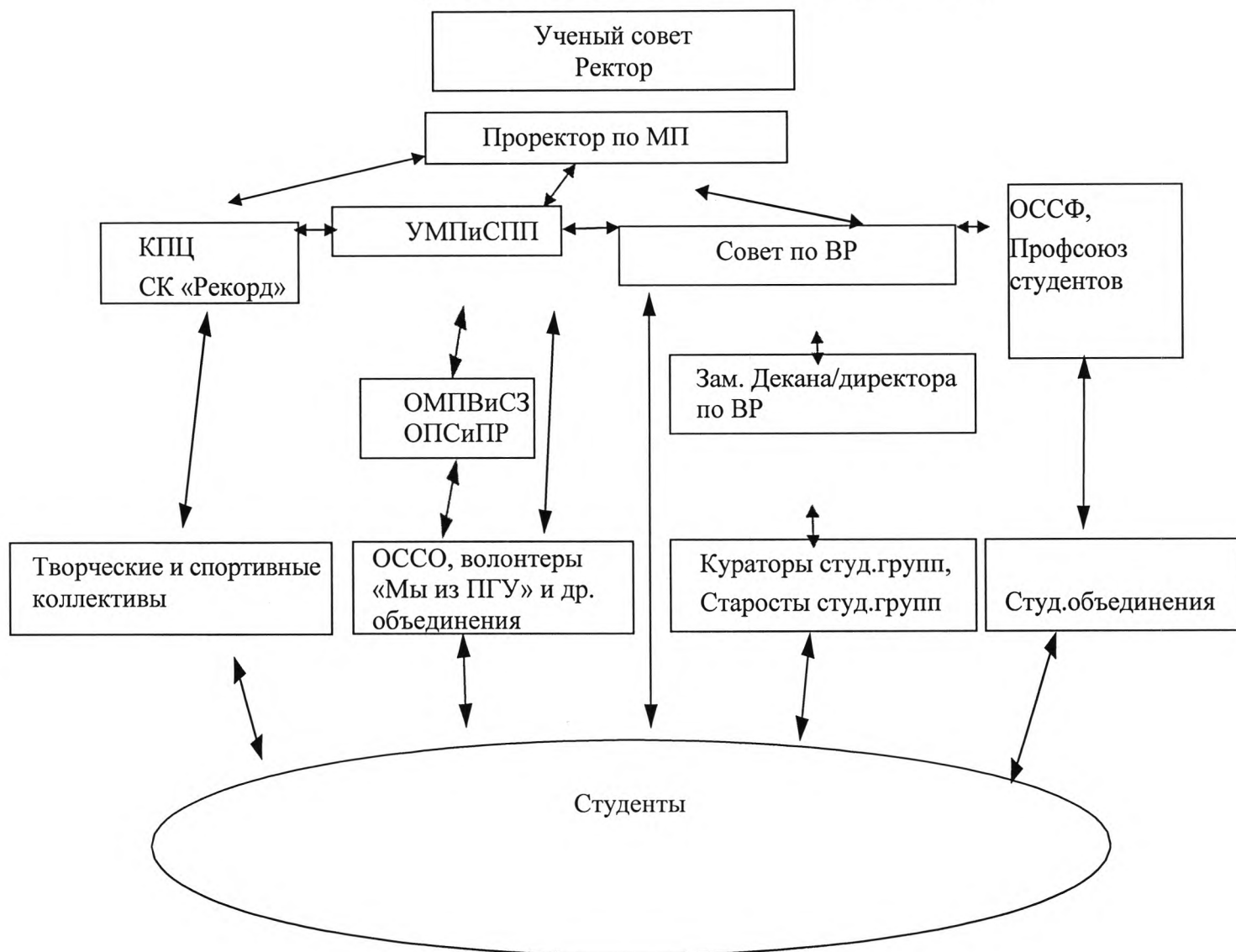


Рисунок 1 – Организационная структура управления воспитательной деятельностью

3.2. Студенческое самоуправление (со-управление) в ПГУ им. Т.Г. Шевченко

Управление воспитательной работой в Университете основано на системном сочетании административного управления и самоуправления студентов. Целью студенческого самоуправления является организация в Университете пространства, максимально комфортного для студентов и способствующего их самореализации и саморазвитию, личностному росту.

Студенческое самоуправление в вузе является универсальным воспитательным механизмом, основанным на свободном волеизъявлении и внутреннем осознании студентами необходимости целенаправленной работы по самосовершенствованию, созданию новых возможностей для самоопределения и становления личности, развитию управленческих, организаторских и коммуникативных способностей будущих специалистов.

В ПГУ самоуправление представлено многовариантной системой, осуществляющейся на разных уровнях и в разных организационных формах. В каждой

академической группе существует студенческий актив, состоящий из старосты и профорга. На уровне университета существует орган студенческого самоуправления (ОССФ), в состав которого входят старосты факультетов, институтов, филиалов. Объединённый студенческий совет университета уникален - он выполняет как административные функции, так и общественные. На уровне университета также действует студенческая общественная организация - «Первичная профсоюзная организация студентов». В соответствии с соглашением о сотрудничестве «Первичная профсоюзная организация студентов ПГУ» является представителем, выражающим интересы студентов университета.

Работа каждой из структур реализуется в соответствии с планом работы, сформированным с учетом мнений и инициатив членов студенческого актива. Каждая из названных структур имеет свою историю, традиции, методы и формы работы, но главная цель у них одна: помочь каждому студенту реализовать свои те или иные способности – вырасти в личностном отношении. Студенты ПГУ им. Т.Г. Шевченко могут присоединиться к деятельности любой из этих организаций, и через самоуправление включиться в различные формы общественной деятельности. Включение студенческой молодежи в общественную жизнь закладывает основу развития гражданских отношений, ценностей, воспитание качеств лидера, развитие профессиональных компетенций.

Особенностью системы воспитания ПГУ им. Т. Г. Шевченко является привлечение студенчества к участию в самоуправлении вузом и решению воспитательных задач. Председатели студенческих советов и профбюро факультетов (институтов, филиалов) входят в состав ученых советов факультетов, стипендиальных комиссий, активно участвуют в работе Совета по воспитательной работе ПГУ им. Т.Г. Шевченко.

При подготовке и проведении университетских мероприятий учитывается неоспоримая роль студенческих активов в укреплении традиций, формировании корпоративной культуры и создании особой атмосферы сотрудничества студентов, преподавателей и сотрудников вуза.

Управление воспитательной работой в вузе осуществляется через сочетание административного управления и студенческого самоуправления. Представители студенческого актива включены в состав Совета по воспитательной работе ПГУ им. Т.Г. Шевченко, Учёных советов факультетов, общеуниверситетской и факультетских стипендиальных комиссий.

Основной деятельности студенческого самоуправления является подготовка, организация и реализация конкретных коллективно-творческих дел, проектных и исследовательских работ, событий и мероприятий во взаимодействии с организаторами воспитательной деятельности в ПГУ, администрацией ПГУ.

3.3. Мониторинг качества воспитательной работы и условий реализации содержания воспитательной деятельности в ПГУ им. Т.Г. Шевченко

Мониторинг качества воспитательной работы – это форма организации сбора, хранения, обработки и распространения информации о системе воспитательной работы в ПГУ им. Т.Г. Шевченко, обеспечивающая непрерывное слежение и прогнозирование развития данной системы.

Способами оценки достижимости результатов воспитательной деятельности на личностном уровне выступают:

- анкетирование, тестирование, беседа и др.;
- анализ результатов различных видов деятельности;
- анализ личностных результатов обучающихся («Портрет выпускника ПГУ им. Т.Г. Шевченко», портфолио и др.)

Предметом оценки являются условия реализации воспитательной деятельности в

Университете в соответствии со Стандартом организации воспитательной деятельности в ПГУ им. Т.Г. Шевченко:

- управление и организация воспитательной деятельности,
- деятельность органов студенческого самоуправления,
- ресурсное обеспечение воспитательной деятельности (нормативно-правовое и методическое, кадровое, информационное, финансовое, инфраструктура и материально-техническое оснащение).

Показатели и критерии оценки воспитательной деятельности в ПГУ определяются требованиями государственных образовательных стандартов к формированию общекультурных компетенций, документами по молодежной политике и работе со студенческой молодежью.

При оценке используются следующие методы экспертизы: контент-анализ документов, анализ сайта образовательной организации и сетевых информационных ресурсов, анкетирование студентов, в котором выявляется информированность, заинтересованность, активность студентов и их удовлетворённость воспитательной деятельностью в ПГУ.

Экспертами выступают опытные специалисты в сфере воспитания молодежи, имеющие необходимую квалификацию. Целесообразно в экспертную группу включать представителей студенчества.

3.4 Общие требования к личностным результатам выпускников ПГУ им. Т.Г. Шевченко

В результатах процесса воспитания обучающихся заинтересованы все участники образовательных отношений – обучающийся, семья, общество, экономика (предприятия-работодатели), государство, социальные институты, поэтому для планирования воспитательной работы используется согласованный образ результата – «Портрет выпускника ГОУ ПГУ им. Т.Г. Шевченко».

Портрет выпускника отражает комплекс планируемых личностных результатов и универсальных компетенций (Таблица 5)

Таблица 5

ПОРТРЕТ ВЫПУСКНИКА ГОУ «ПГУ им. Т.Г. Шевченко»

ОСНОВНЫЕ СОСТАВЛЯЮЩИЕ ПОРТРЕТА ВЫПУСКНИКА	НАПРАВЛЕНИЯ ВОСПИТАТЕЛЬНОЙ РАБОТЫ В ПГУ	Портрет выпускника ГОУ ВО «ПГУ им. Т.Г. Шевченко» (вариативные. Не уточненные характеристики – дескрипторы)	ФОРМИРУЕМЫЕ КОМПЕТЕНЦИИ (УК)
ПАТРИОТИЗМ	Духовно-нравственное, гражданско-патриотическое, укрепление семейных ценностей	1.1 осознающий себя гражданином и защитником страны, использующий свой личный и профессиональный потенциал для развития национальных интересов Приднестровья; 1.2 на основе любви к Родине, бережно относящийся к её национальным богатствам, языку, культуре, традициям, творчески их развивающий, сохраняющий верность исторической памяти многонационального народа Приднестровья и России; 1.3 принимающий и сохраняющий традиционные ценности своего народа, готовый к созданию семьи и воспитанию детей.	УК-1 УК-5
ГРАЖДАНСКАЯ ПОЗИЦИЯ и ЭКОНОМИЧЕСКАЯ АКТИВНОСТЬ	Волонтерское движение «Мы из ПГУ», профилактическая работа по противодействию распространения негативных явлений в молодежной среде, развитие органов студенческого самоуправления, гражданско-патриотическое и правовое	2.1 занимающий активную гражданскую позицию избирателя, волонтера, общественного деятеля и т.п.; 2.2 осознающий и соблюдающий нормы морали, семейные ценности, способный принимать экономически верные решения в различных обстоятельствах; 2.3.принимающий цели и задачи научно-технологического, экономического, информационного развития ПМР, готовый работать для их достижения; 2.4. мотивированный к познанию и личностному развитию, проектно мыслящий, эффективно взаимодействующий с людьми, ответственный, пунктуальный, дисциплинированный, трудолюбивый, критически мыслящий, нацеленный на достижение поставленных целей; демонстрирующий профессиональную жизнестойкость; 2.5. творчески активный и готовый к творческому самовыражению, демонстрирующий трудовую культуру, свободу выбора, самостоятельность и ответственность в принятии решений; 2.6. признающий важность непрерывного образования, управляющий собственным профессиональным развитием.	УК-1 УК-2 УК-4 УК-10 УК-11
ПРАВОСОЗНАНИЕ	Гражданско-	3.1 уважающий этнокультурные, религиозные права человека, в том	УК-5

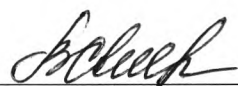
	патриотическое и правовое, социальная поддержка студентов в т.ч. социально-незащищенных категорий и ОВЗ	числе с особенностями развития; ценящий собственную и чужую уникальность в различных ситуациях, во всех формах и видах деятельности; 3.2 принимающий активное участие в социально значимых мероприятиях, соблюдающий нормы правопорядка, следующий идеалам гражданского общества, обеспечения безопасности, прав и свобод граждан ПМР; готовый оказать поддержку нуждающимся; 3.3. демонстрирующий неприятие и предупреждающий социально опасное поведение окружающих.	УК-9 УК-10 УК-11
ЗРЕЛОЕ СЕТЕВОЕ ПОВЕДЕНИЕ	Духовно-нравственное, психолого-педагогическое сопровождение	4.1 способный в цифровой среде использовать различные цифровые средства для взаимодействия с другими людьми и достигать поставленных целей; стремящийся к формированию лично и профессионально конструктивного «цифрового следа» и осознающий последствия своих поступков в сетевой среде; 4.2 способный ставить перед собой цели, соответствующие жизненным задачам, подбирать способы и средства их решения, в том числе с использованием цифровых средств; содействующий поддержанию престижа своей профессии и образовательной организации; 4.3 способный генерировать новые идеи, перестраивать сложившиеся способы решения задач, выдвигать альтернативные варианты действий для выработки новых оптимальных алгоритмов; позиционирующий себя в сети как результативный и привлекательный участник трудовых отношений; 4.4 способный к поиску нужных источников информации и необходимых данных, умеющий воспринимать, анализировать, запоминать и передавать информацию с использованием цифровых средств.	УК-1 УК-2 УК-3 УК-6
ИНТЕЛЛЕКТУАЛЬНАЯ САМОСТОЯТЕЛЬНОСТЬ	Профориентационное, психолого-педагогическое сопровождение	5.1. стремящийся к саморазвитию и самосовершенствованию во всех сферах жизни и деятельности, мотивированный к познанию на протяжении жизни; 5.2. гибко реагирующий на появление новых форм деятельности, готовый к их освоению; 5.2 осознающий значимость системного познания мира, критического осмысления накопленного опыта, умеющий правильно расставлять приоритеты и систематизировать данные;	УК-1 УК-2 УК-6

		<p>5.3 развивающий творческие способности, способный креативно мыслить;</p> <p>5.4 способный в цифровой среде проводить оценку информации, ее достоверность, строить логические умозаключения на основании поступающей информации.</p>	
СОЦИАЛЬНАЯ НАПРАВЛЕННОСТЬ И ЗРЕЛОСТЬ	Психолого-педагогическое сопровождение, социальная поддержка студентов, волонтерское движение «Мы из ПГУ»	<p>6.1. демонстрирующий правовое самосознание и уважение к личности другого человека;</p> <p>6.2 демонстрирующий наличие своих морально-этических ориентиров, приверженность принципам доверия, порядочности, открытости;</p> <p>6.3 самостоятельный и ответственный в принятии решений, готовый к исполнению разнообразных социальных ролей, востребованных обществом и государством;</p> <p>6.4 проявляющий эмпатию, выражающий активную гражданскую позицию, участвующий в студенческом и территориальном самоуправлении, в том числе на условиях добровольчества; активно и продуктивно участвующий в деятельности общественных организаций, а также некоммерческих организаций, заинтересованных в развитии гражданского общества и оказывающих поддержку нуждающимся.</p>	<p>УК-2</p> <p>УК-3</p> <p>УК-5</p> <p>УК-11</p>
КОММУНИКАЦИЯ И СОТРУДНИЧЕСТВО	Культурно-эстетическое, психолого-педагогическое сопровождение, работа в студенческих общежитиях, развитие органов студ.самоуправления	<p>7.1. доброжелательно, конструктивно и эффективно взаимодействующий с другими людьми в т.ч. в удаленном взаимодействии, уверенно выражающий свои мысли разными способами;</p> <p>7.2. проявляющий и демонстрирующий такт, уважение к представителям различных этнокультурных, социальных, конфессиональных и иных групп; препятствующий ущемлению прав или унижению достоинства (в отношении себя или других людей);</p> <p>7.3. вступающий в конструктивное профессионально значимое взаимодействие, умеющий завоевать доверие партнеров и находящий компромиссы и верные управленческие решения.</p>	<p>УК-3</p> <p>УК-4</p> <p>УК-9</p>
ЗДОРОВЬЕ И БЕЗОПАСНОСТЬ	Студенческий спорт и формирование ЗОЖ, профилактическая работа по противодействию негативных явлений,	<p>8.1. понимающий значимость сохранения, укрепления здоровья и развитие собственных привычек ЗОЖ как условия продуктивной жизни, устойчивого развития и источника конкурентоспособности;</p> <p>8.2. пропагандирующий навыки безопасного образа жизни, спорта; предупреждающий либо преодолевающий зависимости от алкоголя, табака, психоактивных веществ, азартных игр и т.д.;</p>	<p>УК-8</p> <p>УК-7</p>

	экологическое воспитание	8.3 заботящийся о защите окружающей среды, собственной и чужой безопасности, в том числе цифровой; 8.4. активно выражающий отношение к преобразованию общественных пространств, промышленной и технологической эстетике предприятия, корпоративному дизайну, товарным знакам.	
МОБИЛЬНОСТЬ И УСТОЙЧИВОСТЬ	Психолого-педагогическое сопровождение, культурно-эстетическое и развитие творческого потенциала, волонтерское движение «Мы из ПГУ».	9.1. сохраняющий внутреннюю устойчивость в динамично меняющихся и непредсказуемых условиях жизни; 9.2. открытый к текущим и перспективным изменениям в мире труда и профессий; 9.3. экономически активный, предприимчивый, готовый к самозанятости, мотивированный к освоению функционально близких видов профессиональной деятельности, имеющих общие объекты (условия, цели) труда, либо иные схожие характеристики; 9.3 сохраняющий психологическую устойчивость в ситуативно сложных или стремительно меняющихся ситуациях.	УК-6 УК-7
КУЛЬТУРА	Духовно-нравственное, культурно-эстетическое и развитие творческого потенциала, развитие органов студенческого самоуправления	10.1 сохраняющий свою идентичность, базовые национальные ценности, религию, языки, культурные особенности, обладающий готовностью к межкультурному взаимодействию; 10.2. опирающийся в своей жизни и действиях на такие ценности, как жизнь человека, свобода и демократия, права и обязанности гражданина, родина, родители, милосердие, солидарность, общественное благо и др.;	УК-4 УК-5 УК-6
		10.3. владеющий культурой речи и коммуникативными навыками, определяющими уровень его духовного, общекультурного и интеллектуального развития; 10.4. соответствующий культурному пространству существующей системы общественных и личных взаимоотношений, умеющий презентовать себя.	

Составители Рабочей программы воспитания с обучающимися ГОУ
«Приднестровский государственный университет им. Т.Г. Шевченко»

Доктор педагогических наук,
профессор, проректор по молодежной политике
ПГУ им. Т.Г. Шевченко


_____ В.В. Ени


Кандидат психологических наук,
доцент, начальник Управления
молодежной политики и
социально-психологической поддержки


_____ И.В. Клименко

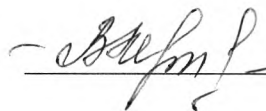
Начальник Отдела молодежной политики,
воспитания и социальной защиты


_____ Е.Е. Гончаренко

Начальник Отдела
психологического сопровождения и
профориентационной работы


_____ Ю.С. Бондаренко


Кандидат педагогических наук,
доцент, заместитель декана
по воспитательной работе
ФПП ПГУ им. Т.Г. Шевченко


_____ М.Г. Вахницкая

Старший преподаватель,
заместитель декана
по воспитательной работе
ЭФ ПГУ им. Т.Г. Шевченко


_____ Д.В. Формусатий

Председатель Профсоюзного комитета
студентов ПГУ им. Т.Г. Шевченко


_____ А. О. Слободзян

Старший методист
Отдела молодежной политики,
воспитания и социальной защиты


_____ Ю.В. Нечаева