

공연 기획서

〈사랑을 주세요〉, 〈행복한 가족〉

2021. 05. 06

Dream Theatre

목차

I. 기획의도

II. 공연개요

III. 공연프로그램

IV. 운영조직도

V. 홍보계획

VI. 무대제작 계획

VII. 현장 운영 계획

VIII. 추진일정표

I. 기획의도

— Dream Theatre —

I -1. 기획의도

- **기획 배경 :**

2020년도 개설 된 'Dream Theatre' 수업을 하며 준비하게 된 이 두 연극을 보완하여 외부공연을 계획하고 있었다.

그 후 2021년 3월 첫 공연과 4월 외부 초청공연을 이루어내며 공연의 완성도를 더해가고 있다. 2021년 5월 대학로에서 공식적 외부공연을 진행하여 청소년 극단 운영을 시작하고자 한다.

- **공연의 목적 :**

1. 드리미스쿨 학생들의 공연을 외부로 확장하여 역량을 재고하고 관객과의 소통을 통해 공연에 대한 이해를 높인다.
2. 성경적인 메시지를 대중화 된 연극에 담아 성경적 의미의 가족이 어떤 의미인지 전달한다.
3. 공연을 완성하고 진행하는 전 과정을 경험함으로 공연기획자로서의 역량을 재고한다.

I -2. 공연의 콘셉트

- **어버이날, 아버지를 생각한다.**

어버이날을 맞이하여 부모와 자식 간의 관계, 형제 관계를 되돌아보는 연극.

- **가정의 달, 가정의 의미를 돌아보다.**

가정 속에서 경험하는 애증과 그 과정을 통해 형성되는 인간이 형성되는 과정을 경험할 수 있는 연극

- **핵가족화 된 사회, 노인의 위치를 찾다.**

핵가족화된 사회 속에서 살아가면서 노인이 공동체 속에서 어떤 의미와 위치를 가질 수 있는지에 대해 생각해볼 수 있는 연극

Ⅱ. 공연개요

Dream Theatre

II-1. 공연 기본 정보 1



공연명 : 사랑을 주세요

공연주제 : 가족에 대한 사랑

공연일시 : 2021. 5. 8 ~ 2021. 5. 9

공연장소 : 대학로 시온아트홀

공연대상 : 15세 이상

입장료 : 10,000~20,000원

예매처 : 티켓링크, 네이버 예약

II-1. 공연 기본 정보 2



공연명 : 행복한 가족

공연주제 : 가족에 대한 사랑

공연일시 : 2021. 5. 8 ~ 2021. 5. 9

공연장소 : 대학로 시온아트홀

공연대상 : 15세 이상

입장료 : 10,000~20,000원

예매처 : 티켓링크, 네이버 예약

II -2. 공연 출연진(사랑을 주세요)



벨라 역 / 윤다희



제이 역 / 박예빈



아리 역 / 김향주



할머니 역 / 한가은



루이 역 / 김채린



거트 역 / 오영원



에디 역 / 조하준

II -2. 공연 출연진(행복한 가족)



할매 역 / 김채영



장남 역 / 정예은



며느리 역 / 정다은



고명딸 역 / 이지민



사위 역 / 신서연



덕문, 막내 역 / 최종호



기사, 주정뱅이 역 / 최정태

Ⅲ. 공연프로그램

— Dream Theatre —

Ⅲ-1 공연프로그램

사랑을 주세요

— Dream Theatre —

1. 작가 소개



작 : 닐 사이먼(Neil Simon)

/ 미국 극작가

출생-사망 : 1927-2018

주요 작품 :

〈기이한 부부〉

〈공원에서 맨발로〉

〈성조기를 두른 소녀〉

〈프라자 호텔〉

〈최후의 불같은 연인〉

〈선샤인 보이스〉

〈로즈의 딜레마〉



번안 : 김순영 / 연출가

연출 / 출연 주요 작품 :

〈삼류배우〉

〈사랑을 주세요〉

2008서울 연극제 〈주인공〉

〈춘향전〉

〈엄마〉

2. 시놉시스

〈사랑을 주세요〉는 미국의 인기작가 닐사이먼의 작품이다. 엄마가 병으로 죽은 후에 할머니집에 맡겨진 어린 형제가 장애인 고모와 건달 삼촌을 만나 가족의 소중함을 느낀다는 줄거리이다. 모두가 부족하지만 그 부족한 가족들 안에서 서로가 서로의 부족함을 채워주며 소중함을 알아가는 내용이다.

정신적 장애가 있는 벨라로 인해 제이와 아리를 집에 살게 해준 할머니. 제이와 아리가 할머니 집에서 지내는 동안 벨라는 결혼을 하고 싶어 한다. 그렇게 가족들 앞에서 제이와 아리의 도움으로 용기를 내어 자신의 생각을 말한다. 하지만 할머니의 강한 반대로 벨라는 집을 나가게 되고, 혼자 있는 것을 싫어하는 할머니는 혼자가 되었다. 며칠 뒤 결혼을 하지 않기로 한 벨라가 다시 집에 들어오고, 할머니와 벨라는 여태껏 하지 못했던 진솔한 이야기를 나누고 서로의 진심을 알게 된다.

그리고 군대에 간 루이가 준 돈을 아이들의 아빠인 에디에게 주기로 한다. 에디가 자신의 힘으로 빚을 다 갚고 난 후 다시 할머니의 집으로 들어오게 되었다. 그리고 마침내 그들은 서로가 서로를 위하고 있다는 사실을 잘 알게 된다.

2-1. 주제의식 및 연출 컨셉

‘사랑을 주세요’의 사회적 메시지는 ‘모든 사람이 완벽하지는 않지만, 그것들을 서로 보완해주고 도와줄 수 있는 사람이 바로 가족이고, 그것이 가족이 존재하는 이유다’라고 할 수 있다.

또 성경적 메시지는 ‘잠언 17장17절 친구는 사랑이 끊어지지 아니하고 형제는 위급한 때를 위하여 났느니라’가 된다.

‘사랑을 주세요’는 가족의 소중함을 전해주는 연극이고, 캐릭터 모두가 사랑을 갈망하고 있는 상황이기에 이러한 요소들을 잘 표현하고자 한다. 캐릭터의 성격이 분명하게 잘 드러나고, 대부분의 캐릭터가 솔직한 표현력을 가지고 있다. 캐릭터마다 가지고 있는 특색을 잘 살려서, 감정표현을 보다 직접적으로 할 계획이다. 또 극의 배경이 되는 미국의 특성도 잘 살려서 이국적 느낌이 잘 드러날 수 있게끔 할 예정이다.

극 중 목소리만 나오면서 편지를 읽는 장면이 있는데, 그 부분도 멀리있는 가족들을 그리워하는 마음이 잘 묻어나게 표현하고자 한다.

3. Product Plan

1. 제작 계획

1) 월간 계획

영역	연기 및 대본	무대 및 의상, 소도구, 장비	매니지먼트 (홍보, 기획, 매표 등)	극 완성도
6월	대본 리딩 리허설, 대본 암기	연극의 배경 의논 및 컨셉 설정	홍보 컨셉 선정, 기획 회의	30%
7월	대본 리딩 리허설(세부적으로) 대본 암기	소품 선정	기획서 완료, 포스터 제작	50%
8월	대본 암기 완료	소품 구매, 음향 완료	제작 발표회	70%
9월	무대 리허설 시작 / 동선 점검	소품, 음향, 조명 완료	티켓 제작	90%
10월	동선 암기 완료	소품 준비 완료	홍보 개시	95%
11월	대사 / 동선 총 리허설	모든 의상 준비 완료	티켓 판매 개시	100%
12월	총 리허설			100%

2) 마지막 달의 주간 계획

일	월	화	수	목	금	토
14	15	16	17	18	19 Product plan 완성	20
					대본 개인 연습-----	----- -----
21	22	23	24	25	26	27
		첫번째 (1/3) 대본 리딩 리허설	2차 대본 개인 연습-----		두번째 (2/3) 대본 리딩 리허설	3차 대본 개인 연습-----
----- -----	----- -----	----->	----- -----	----- -----	----->	----- -----
28	29	30	7월 1일	2	3 전체 대본 리딩 (감정선, 표정연기 포함) 연출회의1 (배우)	4 촬영시작 연출회의2 -스태프(의상,소품, 분장 등)
----- -----	----- -----	----->	←-----→			

5	6	7 촬영 편집 시작	8	9	10 영상발표 온라인수업 1학기 종강 연출회의 3 (배우 동작 지정) Scene 연습	
8월2일	3 전체 기획 회의 Scene 연습	4	5 기획서 제작 완료 포스터 제작 시작	6	7 Scene 연습 대사 암기 시작!	8
9	10 연출회의2 -스태프(의상,소품, 분장 등) Scene 연습	11 	12  개인연습	13 	14 Scene 연습	15
16	17 동선 회의, 연습실 연습 시작	18 	19  개인연습	20 	21 Scene 별 연습실 연습	22

23	24 연습실 연습	25 	26  개인연습 	27 	28 Scene별 연습실 연습	29
30	31 대본암기완료 소품구매시작 음향, 조명 선정					
무대제작 의상제작 조명확인 포스터제작 팸플릿제작 마이크신청		12월 1일 무대 리허설 (조명+ 음향만)	2	3	4 무대 리허설 (배우들만)	5

2021년 2월	1	2	3	4	5 대본 암기 26-44p	6 대본 암기 루이, 거트 제외 1-24p 루이 35-47p
7 대본 암기 루이, 거트 제외 1-44p 루이 35-47p	8 의상, 소품 구매 대본암기 45-56p 거트 57-66p	9 의상, 소품 구매 대본암기 57-64p 거트 57-66p	10 의상, 소품 구매 완료 대본암기 65-76p 거트 57-66p	11 대본암기 1-44p 거트 57-66p	12 대본암기 45-76p	13 대본 암기 완료
14	15 무대 리허설 (배우들만) 1-24p	16 무대 리허설 (배우들만) 26-41p	17 무대 리허설 (배우들만) 42-64p	18 무대 리허설 (배우들만) 65-76p	19 무대 전체 리허설 (배우들만)	20 무대 리허설 (배우들만) 드레스 입고 1-76p 中
21 드레스 리허설	22 음향, 조명 리허설	23 음향, 조명 리허설	24 전체 리허설	25 전체 리허설		27 연극 총 리허설 및 녹화

2. 역할 분담

- 연출 : 윤다희
- 미술감독 : 김채린
- 기획 및 매니지먼트 : 김향주
- 연기 지도 : 박예빈
- 작가 / 작품 분석 : 한가은
- 음향 감독 : 박초연
- 조명 감독 : 이유진
- 무대 감독 : 유다함

3. 인물 분석

인물	성격	연기 스타일
에디	아이들을 사랑하고 있지만, 할머니의 눈치를 많이 본다. 그리고 다른 가족들의 기본에 민감하게 반응한다. 아이들을 위해서 살아가는 아빠이다	할머니의 눈치를 봐야해서 아이들에게 ~해라,~하지마라라는 말을 아이들에게 많이 한다. 아이들을 사랑하는 마음이 가득 담긴 어투로 이야기 한다. 아빠로서 아이들을 위해 가정을 살려야 한다는 마음이 대사 하나하나에 묻어 나와야 한다.
벨라	정신적으로 문제가 약간 있는 젊은 여성이다. 조금은 미친 것 같기도 하다. 감정의 변화가 심하고, 엄마의 말이라면 다 들어야 한다고 생각해왔지만 점점 자신의 의견을 표현하고자 한다. '약간 자유로운 영혼'이라는 느낌도 있지만, 아직 어린애 같고 누군가에게 계속해서 사랑을 갈망한다.	감정의 기복이 있을 때에는 표정의 변화도 확실하게 드러나게 연기해야 한다. 정말 순수한 여성. 그러니까 세상적인 안 좋은 것들을 잘 모른다는 듯이. 오늘거리더라도 능청스럽게 이러한 연기들을 해야한다.
할머니	독일에서 태어나 험난한 인생을 보냈다. 그녀의 삶엔 '자신(본인)'이 없었으며 가족들을 위해 운커스로 이민오기도 한다. 그녀가 워낙 험한 환경에서 살아왔기 때문에 그녀의 삶의 경험에서 비롯된 '강인함'을 아이들에게 강조한다. 또한 자녀를 잃은 경험 때문에 남은 자녀들에 대해 집착감이 있다. (혼자가 되는 것에 대한 두려움)	할머니는 존재 자체로 무서움을 주는 캐릭터이므로 침묵했을 때에도 그녀의 '강한 존재'가 느껴져야 한다. 또한, 아이들을 야단치고 '외면'하는 경우가 있는데 이럴 때 정말 그 어린 아이들(제이, 아리)이 겁 먹고 반항하고자 하는 마음이 들 정도로, 그녀의 세 아이가 대들지조차 못하며 컸다는 것을 대신 표현할 수 있을 정도로 차갑고 외로운 캐릭터임을 표현해야 한다. 그녀는 늘 지팡이를 들고 다니므로 이 지팡이를 적극적으로 활용하면 좋을 것 같다.
루이	짓궂음, 능청스러움, 능구렁이. 처세술이 좋다. 은근히 엄마를 사랑함. 모든 행동이 장난인지 진심인지 헷갈리는 듯 해서 가끔은 섬뜩하기까지 하지만 친근한 상층 스타일이다. 항상 능청스러울 정도로 당당한 루이.	어디서든지 당당한 몸짓과 표현과 능청스러운 표정. 제이와 아리에게는 이웃집 삼촌처럼 친근하게 대해주고, 형제들에게도 대체로 잘 대해준다. 다른 사람들이 어려워 하며 선뜻 다가가기 힘들어 하는 엄마에게도 스스럼 없이

	<p>그런 고품격 처세술을 갖추 수 있게 해준 엄마를 좋아한다고 말하지는 못하지만 형제들중 가장 엄마를 챙겨주고 애정하는 듯 싶다. 그리고 모든 면에서 허물없는 듯 보이지만 정작 자신에 대한 것이나 자신의 속마음을 잘 내비추지 않는다.</p>	<p>지내지만 엄마가 싫어하시는 선은 딱딱 지킨다. 장남의 등적함과 자신을 잘 드러내지 않는 모습</p>
거트	<p>부족하지만 가족들의 이야기를 열심히 들어주려 노력한다. 엄마 집에 있을때 긴장이 많이 된듯한 느낌이지만 사람들을 아껴주고 이야기를 잘 들어준다 어렸을 때 엄마에게 상처를 받음/ 사랑을 많이 받지 못함</p>	<p>긴장한듯 이야기를 하다 숨을 들이마쉬며 이야기를 함 약간 베풀어주기를 좋아하지만 할머니 앞에서 조심하고 말도 잘 못하고 긴장하여 하고싶은 말이 아닌 해야할 말만 하는 느낌. (통명스럽지만 신경써주는 마음이 당김)</p>
제이	<p>마음이 여리고 아직 철이 들지 않았지만, 그런 척, 센 척을 한다. 가족애가 많은 것이 언뜻 언뜻 보인다. 무언가 많이 안다는 것을 보여주고 싶어하는 듯이 말이 많다.행동은 너무 산만하지 않지만 그렇다고 너무 딱딱하지는 않게 행동해야한다.당당하고 말이 많은 수다쟁이 16살 소년이다. 말투는 조금 딱딱하다가도 자신의 언행을 사과하는 것을 보면 마음이 여리고 조금 순수한 것 같다. 아버지를 정말 사랑하고 아리에게는 형이 믿을만하다는 것을 보여주고 싶어하는 것 같다.</p>	<p>당당하게, 그리고 마치 자신을 증명하려는 듯이 계속 돌아다니며 설명을 한다. 하지만 아리보다 산만해보이면 안된다. 그러다가도 어른들 앞이면 깎듯하고 썩썩하게 행동한다. 행동은 너무 산만하지 않지만 그렇다고 너무 딱딱하지는 않게 행동해야한다. 자신의 의견을 당당하게 표현해야하지만, 가끔은 당황하고, 자신의 언행에 대한 사과를 할때에는 약간 어리숙해보인다. 어른들 앞에서와 아리와 있을때의 모습이 조금 다르다. (아리에게는 모든 것을 털어놓는 느낌)</p>
아리	<p>직설적이고 눈치가 없다. 그렇지만 눈치를 보면서 말하기도 한다. 주변의 시선을 많이 신경쓰는 것 같다. 혼잣말을 가끔 한다.</p>	<p>눈치없이 말한다.(꿀 보기 싫게), 주변의 시선(형, 루이, 할머니 등)을 신경쓰며 말한다. 혼잣말 하는 파트는 들을까봐 조마조마 하지만 당당하게 한다.(중얼거리며)</p>

4. Direction Note – Q Sheet

	장/막 또는 장면	등장인물	음향	조명	장비/소품	예상 시간
오프닝		에디 제이 아리	없음	핀조명 2,3 커튼 걷는 사람 벨라, 루이가 커튼 걷는다. 커튼이 걸히면 ()번 조명 대사와 함께 들어온다		3'
1막	1장 거실 - 제이와 아리가 거실에서 에디를 기다리고 있다. 벨라가 집에 들어오고 할머니가 아이들을 집에서 살게 해줄지 생각한다.	에디 제이 아리 벨라 할머니		하우스 느낌 조명 핀조명 전체 다 대사와 함께 서서히 키기 마지막 대사에서 암전	아리 - 손수건 거트사진 소파 옷걸이 주인용 의자 한개 테이블 벨라- 가방, 수건 제이- 물컵	23'
	2장 거실- 집에서 생활하게 된 제이와 아리에게 할머니가	에디(목소리) 제이 아리 벨라 할머니	기차소리 후 바로 에디 1막 2장 편지 암전 상태에서 on	편지가 끝나면 푸른 빛 느낌 조명 한쪽만 약하게 핀조명 약하게 전체 다 켜기 서서히 전기세, 너희들이 내니?	편지 영화집지 벨라 가방 전등	6'

	핀잔을 준다			대사 후 제이가 불을 끌때 핀조명 즉시 0%		
	3장 거실- 벨라가 제이와 아리에게 자신의 결혼에 대해 이야기 해준다.	에디(목소리) 제이 아리 벨라	에디 1막 3장 편지 암전 상태에서 on	편지가 끝나면 하우스 느낌 조명 핀 조명 전체 서서히 100%		10'
	4장 거실- 제이와 아리가 루이삼촌 을 만나 루이 삼촌이 무슨 일을 하는지에 대해 이야기를 듣는다	에디(목소리) 제이 아리 벨라 할머니 루이	에디 1막 4장 편지 암전 상태에서 on	편지 후 약간의 푸른 빛 조명 서서히 on 등장시에는 아이들의 손전등과 (이때 배경은 밤) 제이, 아리가 무대에 왔을 때 핀 2,3 약하게 on 20%	아리,제이- 손전등 루이- 검은가방 램프 권총집 지폐	12'
				루이 등장 후 루이가 불을 끌 때 하우스 조명으로 바뀜 그리고 핀조명 50%		
				루이, 그래 그러니까 큰 일이 없으면 내일 아침에 다시 보겠지... 불끈다~ 하면 전체 조명 즉시 암전 그 후 대사 있다		

2막	1장 거실- 제이와 아리가 루이삼촌 의 이야기를 또 듣고 싶어 한다. 루이삼촌 과 벨라는 자신들이 겪었던 이야기를 해준다. 루이삼촌 의 가방에 관심을 같는다. 그리고 할머니와 루이삼촌 이 대화를 나눈다.	에디(목소리) 제이 아리 벨라 할머니 루이	에디 2막 1장 편지 암전 상태에서 on	편지 후 제이 대사와 함께 하우스 느낌 조명 핀 조명 서서히 100% on 루이 '너 내 가방에 대해 관심있나?' 할때 핀조명 1,4번 줄어들고 하우스 조명도 아주 살짝 줄어든다 할머니가 등장하고 제이와 아리가 모두 퇴장하면, 핀조명 1,4번 0% 루이 독백 '아주 멋있어요 엄마 할 때 하우스 조명 0% '엄마가 내 파트너라는 걸' 후 서서히 암전	스프 루이-수건 셔츠 신발 윗도리 코트 모자 신발 솔 총집 검은 가방 눈봉투	16'
	2장 거실 - 벨라가 저녁식사 중 모두 앞에서 자신의 결혼에 대해 중대한 발표를 한다. 하지만 찬성하는	에디(목소리) 제이 아리 벨라 할머니 루이 거트	에디 2막 2장 편지 암전 상태에서 on	편지 후 하우스 느낌 조명, 핀조명 전체 서서히 on 벨라 ' 좋아, 자 이제 다들 알았지?' 에서 하우스 조명 70% 으로 줄이기 1,4 줄이기 벨라 ' 나! 그사람은 바로 날 원해' 나! 라고 외칠 때 하우스 조명 0%	빈점시 뜨개질 케이크 간이의자 커피잔	20'

	사람은 없다.			벨라 '나 좀 안아줘' 거트 안아주고 나서 서서히 암전		
	3장 거실- 집을 나갔던 벨라가 집으로 다시 돌아와서 할머니와 벨라가 마음속 이야기를 나눈다.	제이 아리 벨라 할머니 거트	아리 2막 3장 편지 암전 상태에서 on	편지 후 하우스 조명 70% 핀 조명 전체 서서히 on 벨라 등장 시 하우스 조명 50% 핀 조명 1,4 많이 줄이기 벨라 '그렇지 않아요?' 후 할머니 동작 후 서서히 암전	공책 커피케이크 돈봉투	15'
	4장 거실- 에디가 돌아온 후 제이와 아리가 이제 할머니 집을 떠난다.	벨라 에디 제이 아리 할머니	벨라 2막 4장 편지 암전 상태에서 on 벨라가 라디오를 틀면 '빙크로스비의 Be Careful It's My Heart' 재생 암전 후 노래 볼륨 업 노래는 암전 후에도 유지 된다	편지후 하우스 조명 100% 핀 조명 전체 100% 서서히 on 벨라 퇴장 후 엄마 미소 후 서서히 암전	옷가방 쇼핑가방 두개 그 안에 포장된 농구공, 풋볼공	8'
커튼콜		에디 제이 아리 벨라 할머니 루이 거트	Sing, Sing, Sing 크게 on 1분가량 춤추고 등장인물 인사 후 더 크게 울린다. 암전이 된 후에도 15초간 유지하다가 Fade out			6'

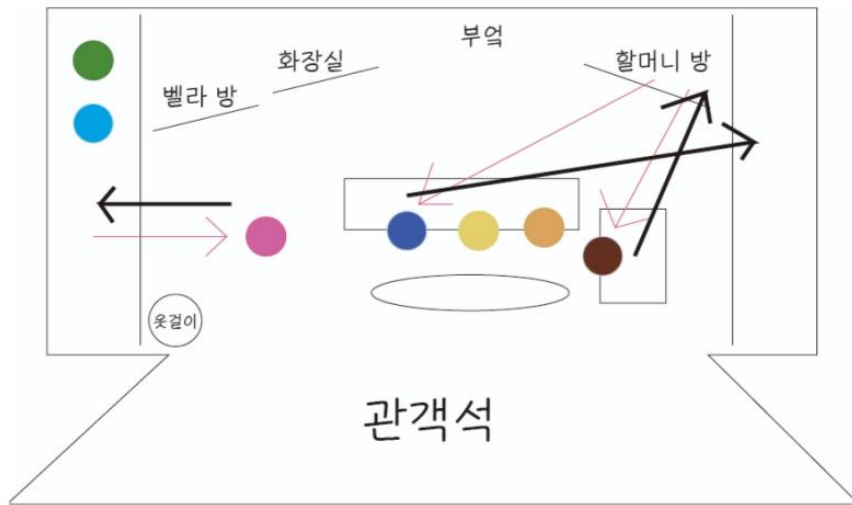
4. Direction Note – 인물 동선

벨라 에디 아리 제이 할머니 거트 루이

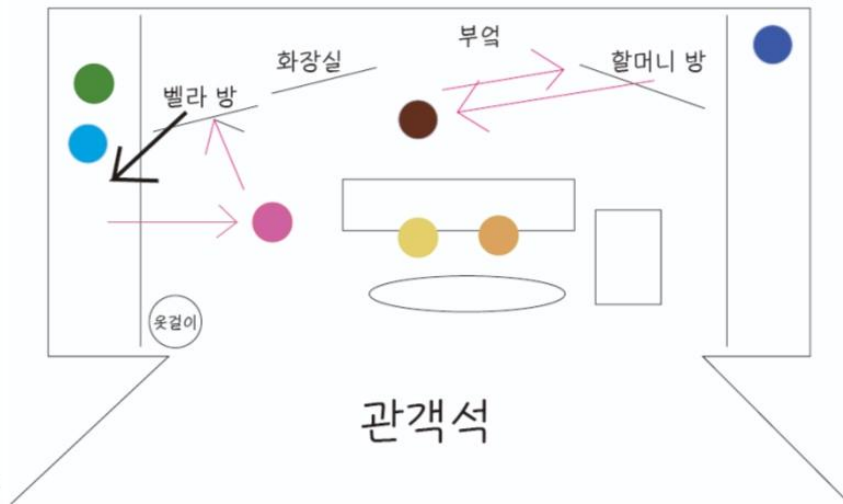
빨간색 선은 극 중 인물의 등장, 퇴장

검은색 선은 안전일 때 다음 장면을 위해서 인물이 이동을 해야하는 동선이다.

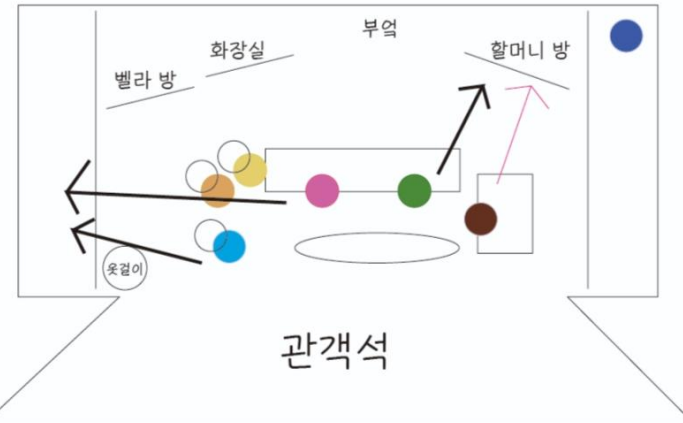
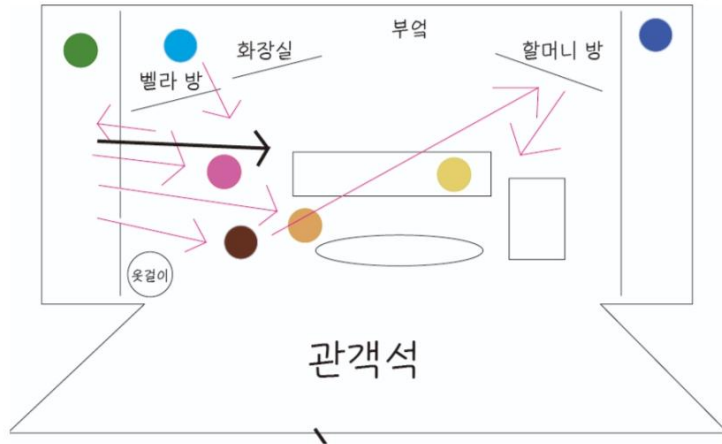
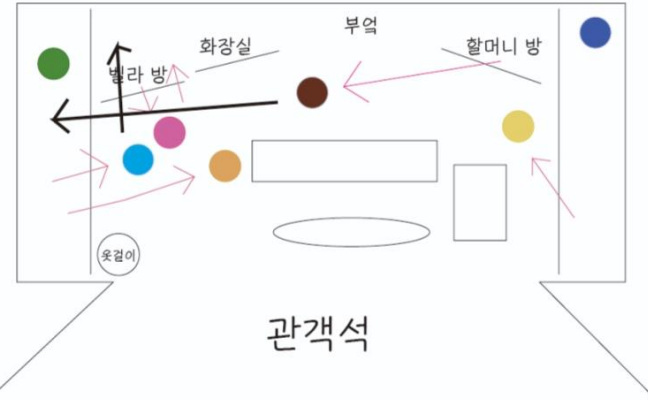
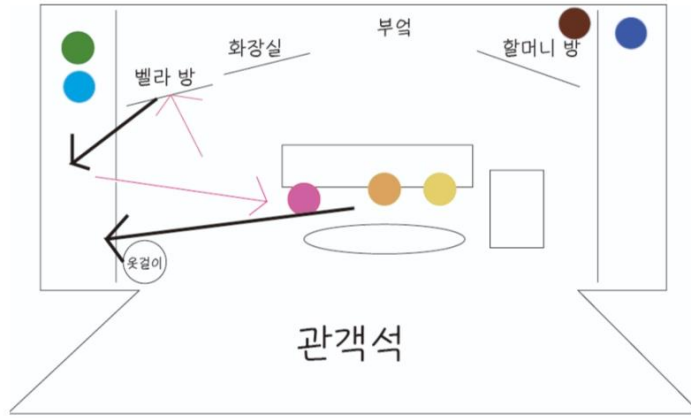
1막 1장



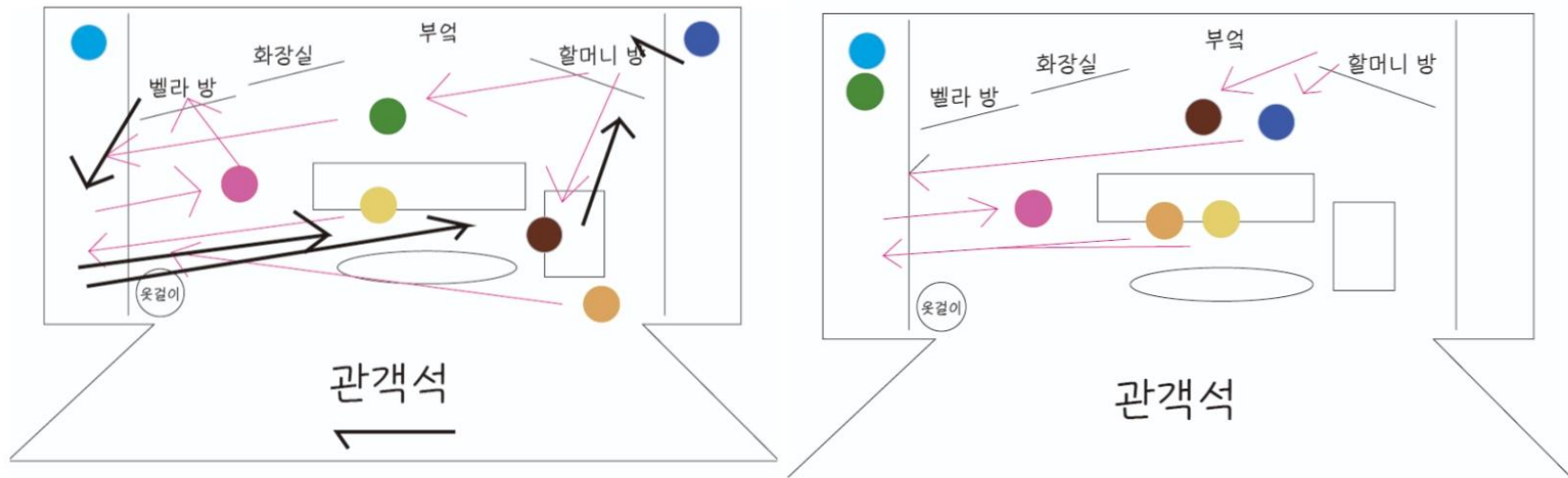
2장



4. Direction Note - 인물 동선

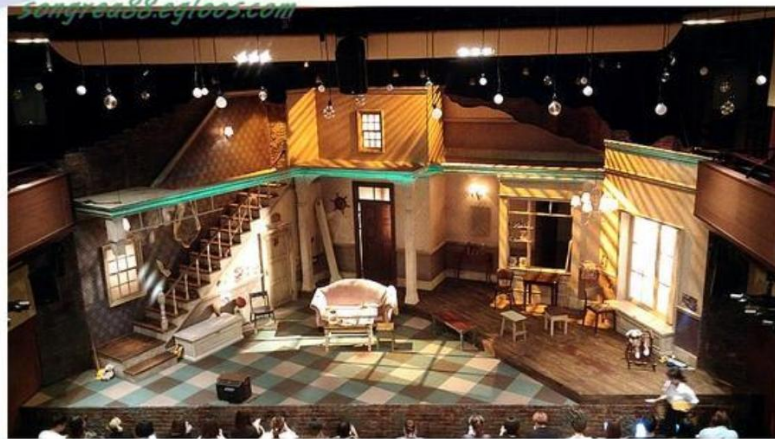


4. Direction Note - 인물 동선



5. Art Direction Note – 무대 디자인 컨셉

무대 디자인 컨셉



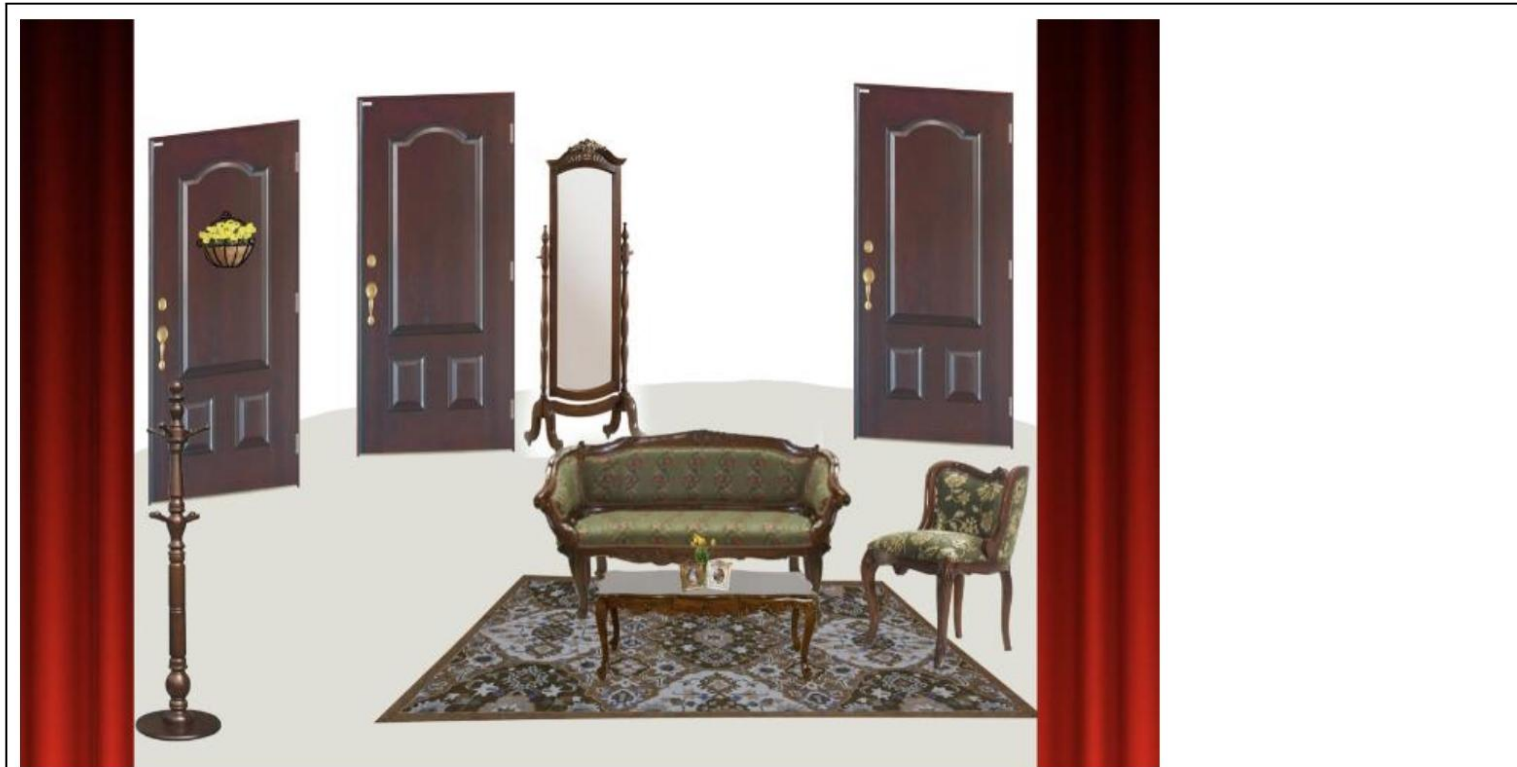
이국적인 느낌이 드러나게.
오픈스 보다는 많이 밝고 생기있는 색깔이 더 들어가게 할 예정이다.

이런 색깔의 분위기. 따뜻하지만 투박하게

큼지막한 소품들은 방문 3개 / 소파 / 옷걸이 / 주인용 의자 한개 / 테이블 하나 / 로 예상 중이다.

5. Art Direction Note

1) 무대 배경 및 디자인

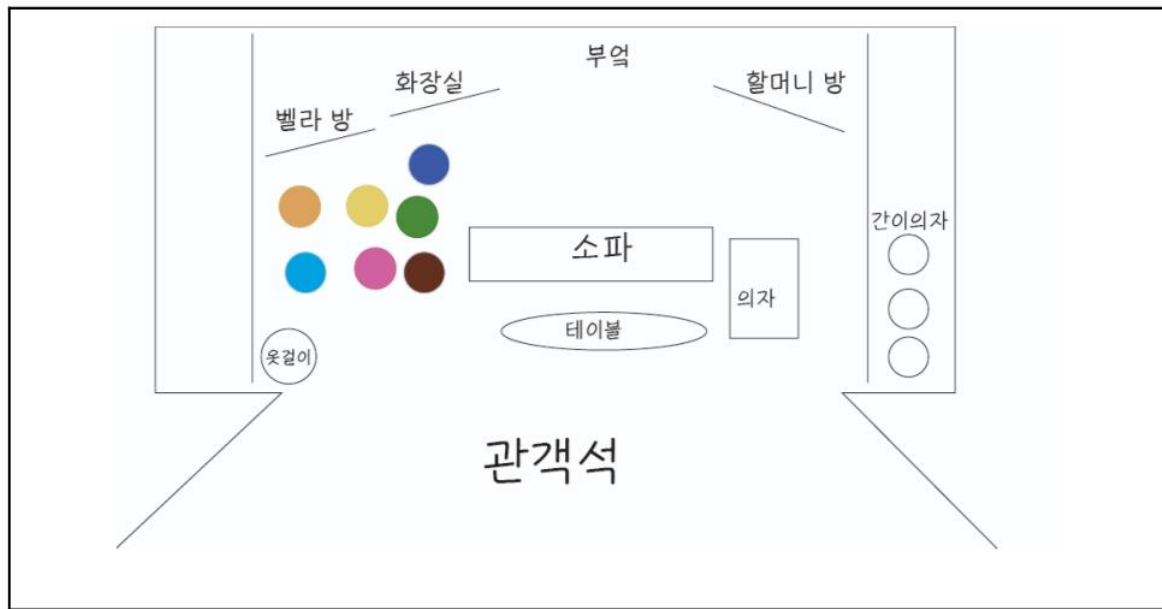


조금 유동성이 있겠지만, 큼지막한 틀은 이리하다. 색감 조정이 많이 필요할 듯 함.

5. Art Direction Note

2) 무대 평면도 및 소도구 배치


평면도 상 배치는 이렇게 했지만, 실제 무대 위에서는 소파, 테이블, 의자가 전체적으로 뒤쪽에 갈 것이다. 관객석 쪽 무대 앞부분에 공간을 좀 더 확보할 예정.



5. Art Direction Note


3) 등장인물 분장 및 의상 디자인 / 책임자: 정지원, 김채린

의상 구매 시 참고 사이트 목록 [라리풀](#) [한성 스캔들](#) [vintage dancer](#)

등장인물	의상 및 장신구	분장	인물 특징
에디	검은색 정장, 흰색와이셔츠, 검은색 모자, 검은 구두, 넥타이	 <p>개인정장</p>	배경은 2차 세계대전이 한창이던 40년대 미국 뉴욕으로 이민 온 유대인 가족의 가정이다. 하지만 아내를 잃고 아내의 병원비로 큰 빚을 저서 두 아이를 키울 능력이 없는 가정이다.
제이	흰셔츠, 회색 반바지, 회색 슷타이, 검은구두, 흰색 반스타킹, 뉴스보이캡, 갈색 멜빵	<p>셔츠 - 개인</p> <p>제이, 아리 멜빵 c 베이지, 브라운</p> <p>제이, 아리 슷타이 c 11, 12</p> <p>니삭스 c 무지 아이보리 35cm x2</p> <p>아리 반바지(브라운체크) c S</p> <p>제이 반바지 (무지) 11 F</p> <p>모자 (브라운) / 모자 (그레이) c</p> <p>제이, 아리 신발 c 검은색 230 갈색 230</p>	16살(현재 중3) 사춘기를 막 넘어가는 시절로 점점 털이 들고 있다. 그래서 자신의 소중한 사람들을 도우려고 하고 좋아한다. 하지만 아직 순수한 부분이 많은 아이인듯하다.

5. Art Direction Note

3) 등장인물 분장 및 의상 디자인 / 책임자: 정지원, 김채린

아리	베이지색 셔츠, 갈색 반바지, 갈색 슈타이, 갈색 구두, 흰색 반스타킹, 뉴스보이캡, 베이지색 멜빵		이제 막 사춘기 기운이 살짝 보이는 소년. 철이 없다. 워든 꼬아서 말하고 싶은 나이. 형을 잘 따른다. 말은 그렇게 하지만 순종적이다.
벨라	스카프, 핀, 유아탁한 장신구	<u>1/ 크림</u> <u>235/ 화이트/쿠판</u>	항상 긍정적으로 생각하려고 노력하며 정신적으로 살짝 문제가 있다는 이유로 억압하고 있는 엄마에게 최대한 맞추고 있지만 그럼에도 자기 자신의 삶을 찾고 싶은 소녀 마인드의 여성
벨라엄마 (할머니)	목걸이 단아한 원피스, 숄, 지팡이(maybe not)	<u>머플러 - 베이지</u> <u>테 없는 안경 c</u> <u>지팡이 11</u> <u>조개껍질 브루치 11</u>	모든것에 까다롭고 자신의 기준에 부합하지 않으면 안되는 화가 많으신 할머니. 항상 모든 사람들을 아니꼽게 바라보며 무엇이든 예의주시하고 있다. 하지만 자식을 잃은 상처 때문에 혼자 남겨진 다는 것에 대해 두려워 한다.
루이	깔끔한 정장, 살짝 조폭스러운 이마에 걸친 선글라스, 구두, 돈가방	 <u>중절모 c / 검정구두250c</u> <u>멜빵 c / 총집11 / 바지(네이비) Mc</u>	무슨 일을 하며 다니는지 무슨 생각을 하는지 모르는 수수께끼의 남성네. 어두운 조직에 발을 담고 있는지 정체불명의 가방을 숨기며 엄마의 집에 종종 쉬러 온다.
거트	핑크색의 원피스, <고고한 옷차림> 쪽머리 (낮은 뿔머리)	<u>1/ 브라운</u> <u>손수건 (안개꽃 베이지) c</u>	조용하고 꽤나 차분하기에, 옷도 그에 맞춰서 입는 것이 좋다.

6. 대본 완성본(파일 링크 첨부)

*수정한 대본은 이 파일로 지속적으로 업데이트할 것

[사랑을 주세요 대본](#)

Ⅲ-2 공연프로그램

행복한 가족

— Dream Theatre —

1. 작가 소개



작 : 민복기 / 연극배우, 연출가
연출, 출연 주요작품 :
〈마르고 닳도록〉
〈통일익스프레스〉
〈마술가게〉
〈행복한 가족〉
〈폴코스 맛있게 먹는 법〉
〈늙은도둑 이야기〉

2. 시놉시스

〈사랑을 주세요〉는 미국의 인기작가 닐사이먼의 작품이다. 엄마가 병으로 죽은 후에 할머니집에 맡겨진 어린 형제가 장애인 고모와 건달 삼촌을 만나 가족의 소중함을 느낀다는 줄거리이다. 모두가 부족하지만 그 부족한 가족들 안에서 서로가 서로의 부족함을 채워주며 소중함을 알아가는 내용이다.

정신적 장애가 있는 벨라로 인해 제이와 아리를 집에 살게 해준 할머니. 제이와 아리가 할머니 집에서 지내는 동안 벨라는 결혼을 하고 싶어 한다. 그렇게 가족들 앞에서 제이와 아리의 도움으로 용기를 내어 자신의 생각을 말한다. 하지만 할머니의 강한 반대로 벨라는 집을 나가게 되고, 혼자 있는 것을 싫어하는 할머니는 혼자가 되었다. 며칠 뒤 결혼을 하지 않기로 한 벨라가 다시 집에 들어오고, 할머니와 벨라는 여태껏 하지 못했던 진솔한 이야기를 나누고 서로의 진심을 알게 된다.

그리고 군대에 간 루이가 준 돈을 아이들의 아빠인 에디에게 주기로 한다. 에디가 자신의 힘으로 빚을 다 갚고 난 후 다시 할머니의 집으로 들어오게 되었다. 그리고 마침내 그들은 서로가 서로를 위하고 있다는 사실을 잘 알게 된다.

2-1. 주제의식 및 연출 컨셉

‘사랑을 주세요’의 사회적 메시지는 ‘모든 사람이 완벽하지는 않지만, 그것들을 서로 보완해주고 도와줄 수 있는 사람이 바로 가족이고, 그것이 가족이 존재하는 이유다’라고 할 수 있다.

또 성경적 메시지는 ‘잠언 17장17절 친구는 사랑이 끊어지지 아니하고 형제는 위급한 때를 위하여 났느니라’가 된다.

‘사랑을 주세요’는 가족의 소중함을 전해주는 연극이고, 캐릭터 모두가 사랑을 갈망하고 있는 상황이기에 이러한 요소들을 잘 표현하고자 한다. 캐릭터의 성격이 분명하게 잘 드러나고, 대부분의 캐릭터가 솔직한 표현력을 가지고 있다. 캐릭터마다 가지고 있는 특색을 잘 살려서, 감정표현을 보다 직접적으로 할 계획이다. 또 극의 배경이 되는 미국의 특성도 잘 살려서 이국적 느낌이 잘 드러날 수 있게끔 할 예정이다.

극 중 목소리만 나오면서 편지를 읽는 장면이 있는데, 그 부분도 멀리있는 가족들을 그리워하는 마음이 잘 묻어나게 표현하고자 한다.

3. Product Plan

1. 제작 계획

1) 월간 계획

월/영역	연기 및 대본	무대 및 의상, 소도구, 장비	매니지먼트 (홍보, 기획, 매표 등)	극 완성도
12월	무대 연기, 대본암기 60% 숙지	전체 준비 완료		50%
1월	대본 숙지 완료(2월 전까지)	3p 페스티벌 의상		90%
2월 27일	총 리허설			100%
3월 27,28일	대본 암기 동선 동작 100%	준비 완료		100%
4월	총 리허설			100%
5월				

3. Product Plan

2) 마지막 달의 주간 계획

일	월	화	수	목	금	토
		1	2	3	4	5
6	7	8	9	10	11 캐스팅 - 할머니 - 고명딸 캐릭터 분석(1차) - 할아버지 - 고명딸	12 할머니 옛이야기 월경수정 까메오 의견 수렴
13 큐시트 제작 시작	14	15 씬 1까지 외워오기 (피드백 주고받기)	16	17	18 Scene 7,8 외워오기 (피드백++)	19

3. Product Plan

13 큐시트 제작 시작	14	15 씬 1까지 외워오기 (피드백 주고받기)	16	17	18 Scene 7,8 외워오기 (피드백++)	19
20 씬 7 외우기	21 7 동선 짜기	22 Scene 7,8,12 외우기	23	24 크리스마스 이브	25 크리스마스	26 대본 안보고 Scene 7,8,12 맞춰보기 7,8,12 퇴장,입장 정하기 8시 30분에 동선맞추기(대사 동선)
27	28	29 Scene 7,8,12 발표	30	31 대본 개인연습	1월 1일 개인연습 신청	1월 2일 Scene 1~ 3까지 대사 암기 완료

3. Product Plan

< 2021년 1월 스케줄 >

일	월	화	수	목	금	토
3	4	5 Scene 8까지 대본 암기	6	7	8	9 Scene7~12까지 대사 암기 완료
10	11	12 Scene 7~12 동작연습	13 큐시트 제작완료	14	15	16 Scene 5~12까지 대사 암기 완료
17	18	19 대본 전체 암기 완료(추후상황에 따라 변경)	20	21	22	23 음향,조명 세팅완료
24	25	26	27	28	29	30
31 소품, 의상, 구입 시작	2월 1일	2	3	4	5	6 총 리허설 피드백 및 수정

3. Product Plan

< 2021년 2월 스케줄 >

일	월	화	수	목	금	토
7	8	9	10	11	12	13
14	15 13,14,23,24 연습 어머님의은혜, 진짜보다 더 진짜같은 노래 맞추기 제사상 옮기기 동선 짜기	16 Scene 1~2 시스템 리허설	17 Scene 3~4 시스템 리허설	18 Scene 5~6 시스템 리허설	19 Scene 7~9 시스템 리허설	20 Scene 10~커튼콜 시스템 리허설
21 부분 씬 연습	22 부분 씬 연습	23 시스템 리허설	24 연기 리허설	25	26 배우 컨디션 조절 # 전체 리허설	27 3p페스티벌 최종 리허설

3. Product Plan

2. 인물 분석

인물	성격	연기스타일
할배	<p>알 수 없고, 과묵하고, 속마음을 감추려 애씀. 세월의 연륜이 묻어나는 (전쟁, 산전수전). 말에 뼈가 있다. 할 말 다함. 치매 초기 주변 사람들이 눈치를 보게 만드는 당당함. 가족을 아끼고 그리워함. 외로워함. 호불호 확실함. 표현을 잘 못함, 시아버지 갑질, 막내를 아끼고 걱정함.</p>	<p>언성이 높고 말투가 띠꺼움, 무대에 있을 때, 제삿날 상황이 되게 어색한 기력이 보임, 가족들은 비록 연기를 하지만 각자 살아왔던 가정을 떠올리며 할아버지 가족으로서의 공감대를 형성하게 되어가고, 할아버지와 가족들은 서로에게 위안을 주고받는다. 할배 → 장남: 장남으로, 표현이 어색하나, 장남에게 의지하는 면이 있음. 할배 → 며느리: 은근히 무시함 (여자). 시켜 먹음. 시아버지 위치에서 갑질. 할배 → 사위: 큰 기대 없음. 자신의 딸 걱정. 할배 → 막내: 표현은 거칠게 하나 속으로는 많이 아끼고 있음.</p>
장남	<p>할 말 다함. 완벽주의자. 다혈질 기질이 있음. 집안에서 일어나는 일들을 나서서 책임짐. 그만큼 잔소리도 많음. 전형적인 장남. 할아버지의 눈치를 많이 봄. 강약약강 인간. 강한 척. 할아버지 앞에서 긴장한 것을 숨기려고 함. 그래서 말이 많아지거나, 오바하거나, 어색하게 행동함. 할아버지 앞에서 완벽하려고 하고 노력하는 게 두렵하게 할아버지 반응을 신경쓰며 편들고 칭찬한다. 자신을 위해 나서서 열심히 수습한다</p>	<p>말투가 시원 시원한 편. 장남 → 사위: 사위보다 상사. 갑질함. 무시하거나 막말, 화를 내기도 함. 장남 → 며느리: 며느리와 실제 부부. 둘이 친구같은 느낌. 자연스럽고 능글맞은 느낌. 중년 아저씨. 며느리가 아무리 눈치밥을 줘도 안 먹힘. 장남 → 할배: 할배에게 굽신거리는 능숙한 자세가 필요함. 장남 → 막내: 막내에게 잘 보이고 싶어하는 간절함과, 속으로는 할배에게 점수를 따고자 하는 눈치 아닌 눈치를 보는 스타일</p>

3. Product Plan

<p>며느리</p>	<p>아부를 잘한다. (살갑게 말함, 애교, 비위 맞춤), 상황을 전체적으로 봄, 눈치가 빠르다 의도적인 헌신을 잘한다, 자신과 비슷한 위치의 사람에게 눈치 주고 잔소리를 한다.</p>	<p>며느리 → 장남: 눈치를 많이 줌.</p>
<p>사위</p>	<p>상대를 가리지 않고 직설적으로 말함, 직관적 눈치 정말 없음. 일 못함. 아부 못함. 연기에 소극적임. 분위기를 망침. 본인 직업에 프라이드가 없음. 비정규직. 그냥 돈 벌러 옴. 우길 때 우기고 당당할 때 철판 깔고 나대기 필터 거치지 않고 망설이지 않고 말 내던지기</p>	<p>장남에게 많이 혼남. 항상 혼나는 스타일. 빠질 빠질 꾸글 꾸글 눈치 없지만 성질 있음. 장남과 싸우기도 함. 변명하느라 바쁨. 눈치없이 분위기를 망침. 어색한 농담을 하고 혼자만 웃음.</p> <p>사위 → 할배: 모자르게 행동한다. 잘 보이려고 눈치를 보기도 하지만 잘 되지 않는 듯. 우길때는 우기는 태도를 보이고 당당할 때는 완전 당당한 태도를 보이는 뜬금없고, 눈치없이 거침없게 말하는 스타일, 사위 → 며느리: 며느리의 호통에 눈치는 보지만 무서워하지는 않는 태도. (권위에 밀리는 듯 하지만, 자기 말은 소신있게 하는 스타일)</p>
<p>막내 / 덕문</p>	<p>막내- 가정에 관심 없고 걱정도 안 함. 자기 인생 사느라 바쁨. 할아버지 말을 건성으로 듣고 건성으로 대답 공과 사가 확실함. 퀵서비스 - 능청스러움, 부자연스러운 웃음소리, 산만하게</p>	<p>일인 다역을 소화해야 함. (역할마다 전부 다른 모습), 비즈니스 상대에겐 확실하게 선을 긋는다. 막내: 자기인생 살아가기 바쁘고, 남의 인생에 관심 전혀 없는 회사원 스타일. 덕문: 반전연기, 출색대는 인간미, 고객에게 친절하다</p>
<p>고명딸</p>	<p>철이 없음->돈을 밝힌다 영악함->은근슬쩍 책임을 회피하고 며느리를 이용하여 이간질을 한다, 눈치를 썼지만 자신의 결백을 주장하기 위해 눈치가 없는 척 한다. 그렇지만 하나님은 누구보다 사랑해야 함.</p>	<p>사위와의 관계: 비즈니스 부부->간접적인 관계임을 보여주되 티키타카하며 좋은 케미를 보여줌 장남과의 관계: 예비 불륜녀->며느리의 눈을 피해 염장을 지름 며느리와의 관계: 장남을 두고 견제->질투, 아니꼬움의 눈빛</p>

3. Product Plan

3. Direction Note – Q Sheet(음향)

씬	장면 큐 in	음악	out	비고
오프닝	할머니가 카세트로 걸어가며 카세트 버튼을 누른다.	카세트 음악(100%)		
1	(암전끝) 장남: 아유 어머님 시원하시죠	카세트 음악(50%)	할머니: 뭐 열시? 이놈의 자식들이 (카세트로 걸어간다)	#조명 들어오는 동시에 음악소리 50%로 서서히 빠르게 fade out 중요
6	(들어오며) 고명딸: 할머니 봉자예요 암전(음악IN)	황당한 음악	조명fade in되는 동시에 서서히 fade out	#고명딸: 할머니 봉자예요 할머니 놀라고 사위가 칼 떨어지고 1초 스톱 암전 동시에 음악 큐 필요
까메오1	기사:(문 두드리며)똑똑똑 계세요	카세트 음악(70%)	기사 퇴장 -> 암전 5초동안 음악유지 조명fade in과 동시에 음악 서서히 fade out	#기사가 장갑끼고 카세트를 내려칠때 음악 즉시 큐
9	(암전된 상태) 며느리:어머 어머님!	생일축하 음악 (80%)	할머니가 덕문의 옷깃을 때릴때 즉시 out	#할머니가 덕문의 옷깃을 손으로 탁! 잡을때 음악 꺼지는 타이밍 중요

3. Product Plan

10	<p>할머니:5분 늦었다 제사상 차리자 실시! 할머니:계속!</p>	제사상 음악 (60%)	<p>할머니:잠깐! (브금 스톱) 할머니 제사상 앞으로 걸어올때 서서히 fade out</p>	<p>#할머니:제사상 <u>차리</u> <-이때 음악IN #할머니:잠깐! <u>브금스톱</u> 타이밍 중요</p> <p># 할머니가 <u>제사상으로</u> 다가가면 아주 서서히 fade out (대략6~10초)</p>
12	<p>(가족들 퇴장) 할머니:아버지 진지 드시게 (카세트로 다가가서 탁 누른다)</p> <p>카메라 셔터소리</p> <p>#1장남:여보 당신도 와 (고명딸 제자리에서 한걸음 앞으로, 셔터 큐)</p> <p>(암전)</p> <p>·</p> <p>·</p> <p>#2 큐</p> <p>·</p> <p>·</p> <p>#3 큐</p> <p>·</p> <p>·</p> <p>·</p> <p>#4 큐</p>	<p>카세트 음악 (40%)</p> <p>셔터 소리 (100%)</p>	<p>며느리: 자리에서 일어남-> 카세트로 걸어감 -> 카세트 누르면 카세트 음악 즉시꺼짐</p>	<p># 핀조명과 동시에 틀어지도록 타이밍 신경써주세요</p> <p>#카메라 셔터소리는 수동조작이라 out박스에 안넣었습니다.</p>

3. Product Plan

13	<p>사위:자 찍습니다 하나 둘 셋 (셔터소리 큐)</p> <p>덕문:잇으신 물건 없으신지 확인하시고요 그럼 안녕히계십시오 (장남,며느리,사위,고명딸,덕문 퇴장)</p> <p>할매:괜찮아..</p>	<p>셔터 소리 (100%) 슬픈 음악 (20%)</p>	<p>(할매 중앙통로로 퇴장) 노래가 끝날때까지</p>	<p>#괜찮아..(서서히 음악 큐)</p> <p>#(할매가 일어나서 영정사진을 닦을때) 음악 20% -> 40% 조금(10초~15초)..서서히 업</p> <p>#(할매가 신발을 신고 나올때 60%로 서서히 업)</p> <p>#(영정사진을 가방에 넣고) 100%로 서서히 업</p>
커튼콜	<p>(기사가 왼쪽 무대에서 카세트로 걸어와서 카세트를 누름)</p>	<p>커튼콜 음악 (40%)</p>	<p>(암전끝->패밀리21인사 후 커튼이 닫힌다)</p>	<p>#커튼 닫히고 서서히fade out</p>

3. Product Plan

3. Direction Note - Q Sheet(조명)

씬	장면 큐 in	조명	out	비고
오프닝	(할머니 입장) -> 무대에 발을 딛기 직전 중앙 계단조명(어퍼) 서서히 큐 (할머니 계단밟고 올라가면) 1번 조명 서서히 큐 (할머니 카세트로 걸어가면) 수동7번 서서히 큐	중앙핀 계단조명 (7번) 파조명	(할머니 계단밟고 올라가면) 중앙계단조명 꺼짐 (할머니 무대중앙에 걸어가 앉는다)2초뒤 1번 조명 fade out 1번 조명fade out동시에 수동7번 50%로 감소	
1	(암전 15초후) 2번조명 서서히 큐	파조명 파조명 계단조명 (7번)	할머니: 뭐? 이놈의 자식들이(카세트 끄면) 수동7번 서서히 꺼짐	#암전 15초는 최소시간 음향이랑 타이밍 중요
3	할머니:여보세요 여보세요 (수동핀 3번 큐) 2초뒤 수동핀1번 큐(막내 등장) 할머니:막내야 막내야 막내야!(사이) 2번 조명 서서히 큐	핀조명 파조명	할머니:여보세요 여보세요 (2번 조명 fade out) 할머니:막내야 막내야 수동핀 1번 서서히 꺼짐 할머니:막내야! 수동핀 3번 서서히 꺼짐	# 막내야 3번 하고 수동핀 3번 2번 조명 동시 타이밍 중요
4	(며느리가 장남에게 안기러 걸어가면) 조명2번 50%로 서서히 fade out			

3. Product Plan

5	<p>(고명딸, 사위 입장) 3번 조명 큐</p> <p>장남:아이고 아버지(할머니 입장) 2번 조명 서서히 큐</p>	파조명	<p>(사위,고명딸 입장) 즉시 2번 조명 꺼짐</p> <p>장남:아이고 아버지(할머니 입장) 3번조명 서서히 꺼짐</p> <p>고명딸:할머니 저 <u>붕자예요</u> 사위:(쿵!) 2번 조명 즉시 꺼짐</p>	<p># 2번 바로 꺼지고 3번 바로 큐!</p> <p># 3번 꺼지고 2번 커질때 무대 <u>암전</u>에 조심</p> <p>참고: 사위(쿵) = 놀라서 땅바닥에 엉덩이를 찍는소리</p> <p>#조명 꺼지는 동시에 음향 켜지는 타이밍 중요</p>
6	<p>(암전 20초후) 2번 조명 서서히 큐</p> <p>(덕문 편지읽으러 계단 내려오면) 수동5번 큐</p>	파조명 핀조명 계단조명 (5번)	<p>(덕문 편지 다 읽고 계단 올라가면) 수동5번 꺼짐</p>	<p>#암전 20초는 최소시간</p> <p>#조명켜지고 음향 꺼지는 타이밍 중요</p>
카메오 1	<p>(장남이 고장난 카세트를 <u>틀러가기 전</u>) 수동7번 서서히 큐</p>	계단조명 파조명	<p>(기사 퇴장) 서서히 2번 조명 꺼짐</p>	<p># 장남, 고장난 카세트 키기 전 수동7번 40%까지, (무대에 따라 컨트롤 필요)</p>

3. Product Plan

7	(암전 10초후) 2번 조명 서서히 큐	파조명 핀조명	(암전 10초후) 수동7번 서서히 꺼짐	# 2번 조명 수동7번 조명 동시 타이밍 중요
까메오 2	(주정뱅이 퇴장) (암전 10초뒤) 2번 조명 서서히 큐		(주정뱅이 퇴장) 즉시 2번 조명 꺼짐	
9	(암전된 상태) 며느리:어머 어머님 2번 조명 즉시 큐		할머니:빨리 벗어 2번 조명 즉시 꺼짐	# 며느리 대사후 음향과 조명 들어오는 타이밍 중요
10	할머니:5분 늦었다 제사상 차리자 실시! 10번 조명 즉시 큐 할머니:(사위에게) 일 안해? 2번 조명 큐 고명딸:이건 <u>미신</u> 이라구요 할머니:너! 4번 조명 즉시 30% 큐 할머니:이년이 4번 조명 즉시 100% 업 할머니:따라오지마(할머니 퇴장) 2번 조명 서서히 큐		할머니:5분 늦었다 제사상 차리자 실시! 2번 조명 즉시 꺼짐 할머니:일 안해? 10번 조명 꺼짐 고명딸:이건 <u>미신</u> 이라구요 할머니:너! 2번 조명 즉시 꺼짐 할머니:따라오지마(할머니 퇴장) 4번 조명 서서히 꺼짐	# 2번 조명 10번 조명 동시에 켜지고 꺼지는 타이밍 중요 # 4번 조명 2번 조명 동시에 켜지고 꺼지는 타이밍 중요

3. Product Plan

12	<p>장남: 저희가 슈퍼맨이에요 데려오게 (막내입장, 제사상으로 걸어오면) 중앙핀 서서히 큐</p> <p>할머니: 아버지 진지드시게 (가족들 퇴장) 2번 조명 100% 서서히 업</p> <p>(할머니 카세트로 걸어간다) 수동7번 서서히 큐</p> <hr/> <p>장남: 여보 당신도 와 (고명딸 한발짝 앞으로 나오면)</p> <p>. . . 6번 조명 큐</p> <p>. . . 7번 조명 큐</p> <p>. . . 7번 조명 큐</p> <p>. . . 7번 조명 큐</p> <p>. . . 2번 조명 서서히 큐</p> <hr/>	<p>(막내입장) 2번 조명 30%까지 다운</p> <p>할머니: 아버지 진지드시게 (가족들 퇴장) 중앙핀 서서히 꺼짐</p> <p>며느리: 당신도 참 당연한걸 가지구 수동7번 서서히 꺼짐</p> <hr/> <p>2번 조명 즉시 꺼짐</p> <p>. . . 아웃</p> <p>. . . 아웃</p> <p>. . . 아웃</p> <p>. . . 아웃</p> <hr/>	<p># 막내입장 2번 조명 타이밍 중요</p> <p># 2번 조명 먼저 올리고 중앙핀 내려주세요</p> <p># 수동7번 50%까지만</p> <p># 큐 아웃 타이밍 중요</p>
----	----------------------------------------------------------------------------------------------------------------------------------------------------------------------------------------------------------------------------------------------------------------------------------------------------------------------------------------------------------------------	------------------------------------------------------------------------------------------------------------------------------------------------------------------------------------------------------------------------------------------------------------------	------------------------------------------------------------------------------------------------------

3. Product Plan

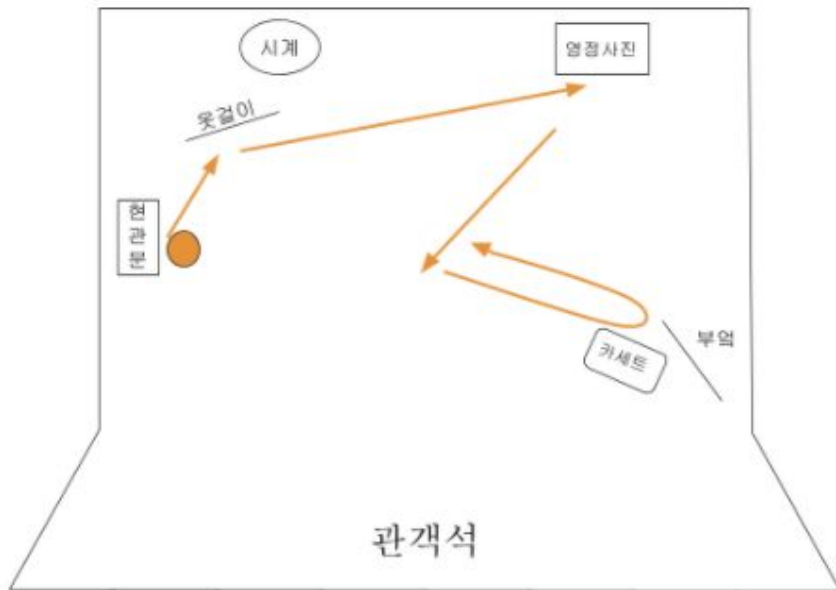
13	사위:자 찍습니다 하나 둘 셋 7번 조명 큐 아웃 즉시 2번 조명 100% 업 (할머니 제외 배우들 퇴장) 서서히 수동2, 3번 조명 큐 (할머니 계단에서 내려가면) 6번 조명 서서히 큐 (커튼 닫힌다)	사위:자 찍습니다 하나 둘 셋 2번 조명 서서히 다운 (할머니 제외 배우들 퇴장) 서서히 2번 조명 꺼짐 (할머니 계단에서 내려가면) 2번 조명 서서히 꺼짐 (사이) 6번 조명 서서히 꺼짐	# 계단내려갈때 6번 조명 타이밍 중요
----	--------------------------------------------------------------------------------------------------------------------------------------------------------	----------------------------------------------------------------------------------------------------------------------------------------	--------------------------

3. Product Plan

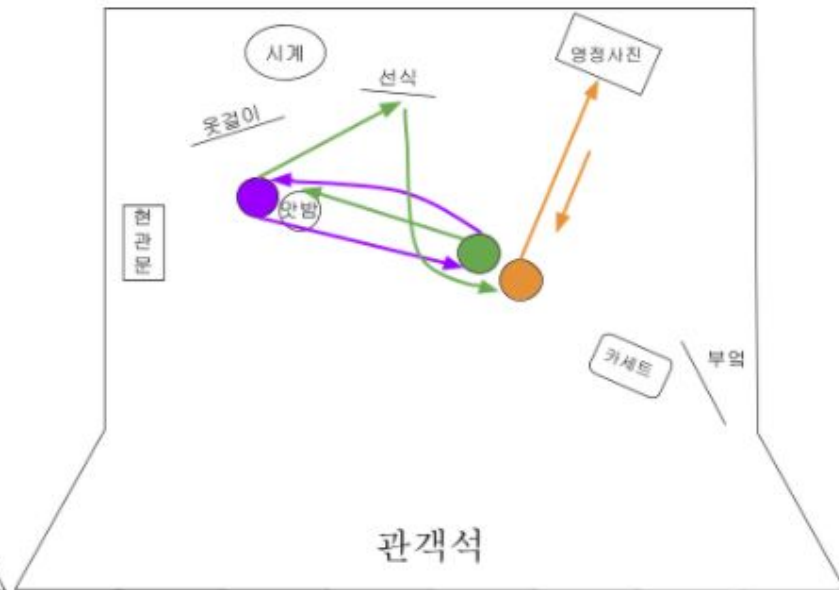
<p>커튼콜</p>	<p>(기사 입장) 서서히 수동7번 큐</p> <p>(커튼 열린다) 수동핀 2, 3번 큐</p> <hr/> <p>할머니:나도 사랑해(관객석 바라본다)</p> <p>.</p> <p>.</p> <p>.</p> <p>수동핀 2, 3번 큐</p> <p>.</p> <p>.</p> <p>.</p> <p>수동 2,3번 큐 (가족들 자리에서 일어난다)</p>	<p>(기사 퇴장) 서서히 수동7번 꺼짐</p> <hr/> <p>수동핀 2, 3번 아웃</p> <p>(할머니 인사) 수동핀 2, 3번 아웃</p> <p>(가족들 인사) (커튼 닫힌다) 수동 2, 3번 조명 서서히 아웃</p>	<p># 수동7번 60%까지</p>
------------	---------------------------------------------------------------------------------------------------------------------------------------------------------------------------------------------------------------	-----------------------------------------------------------------------------------------------------------------------------------------------	---------------------

3. Product Plan

3. Direction Note - 인물 동선

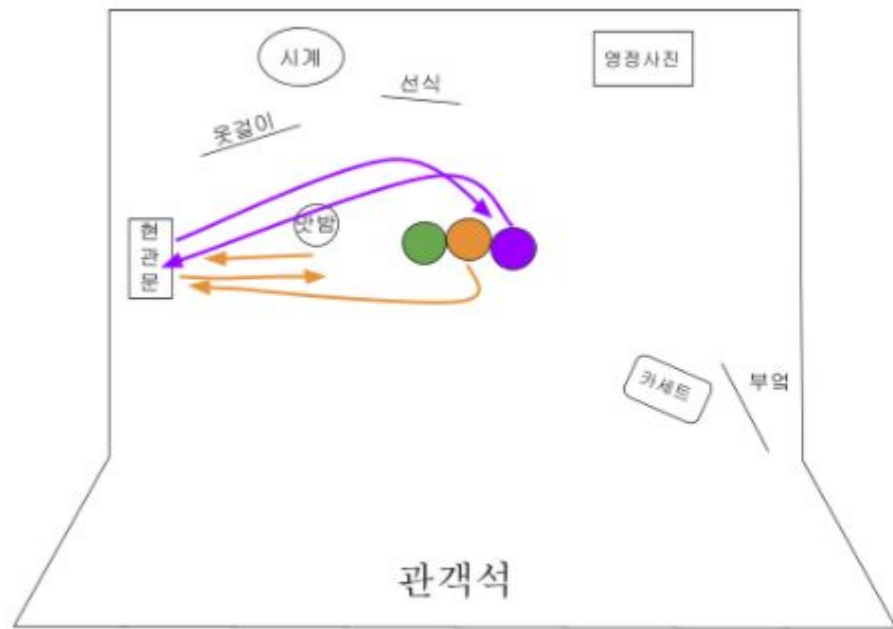


씬1 할매등장

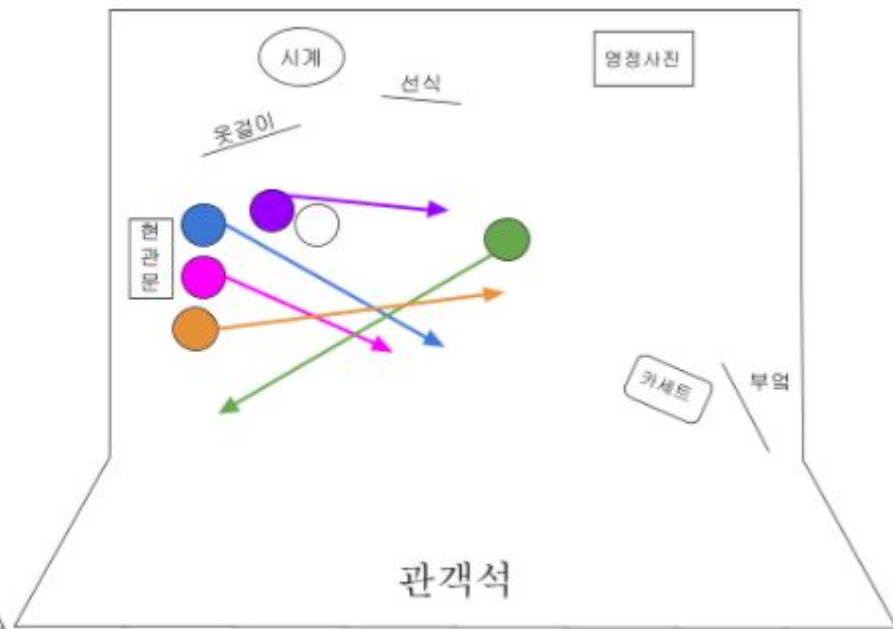


씬1,2 동선

3. Product Plan

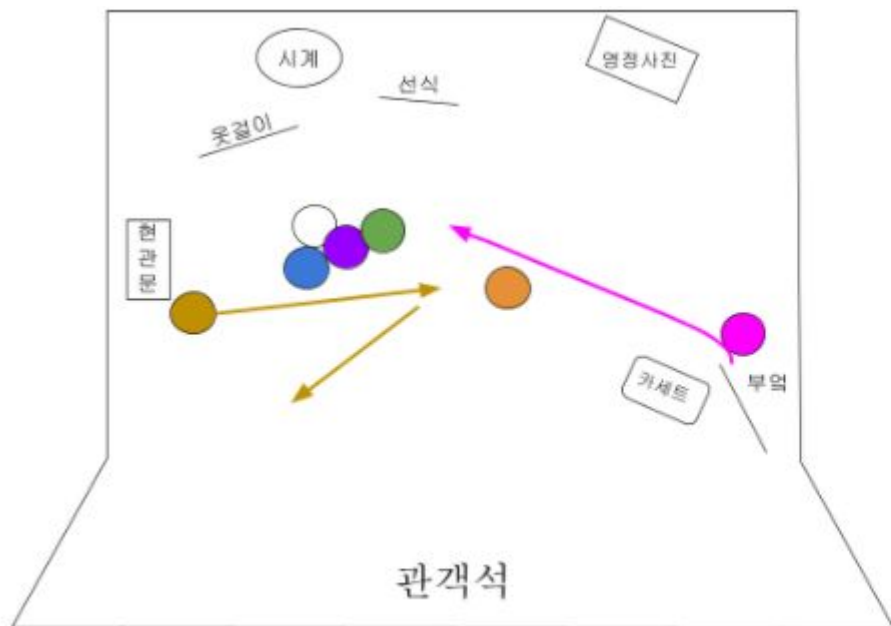


씬 4 동선

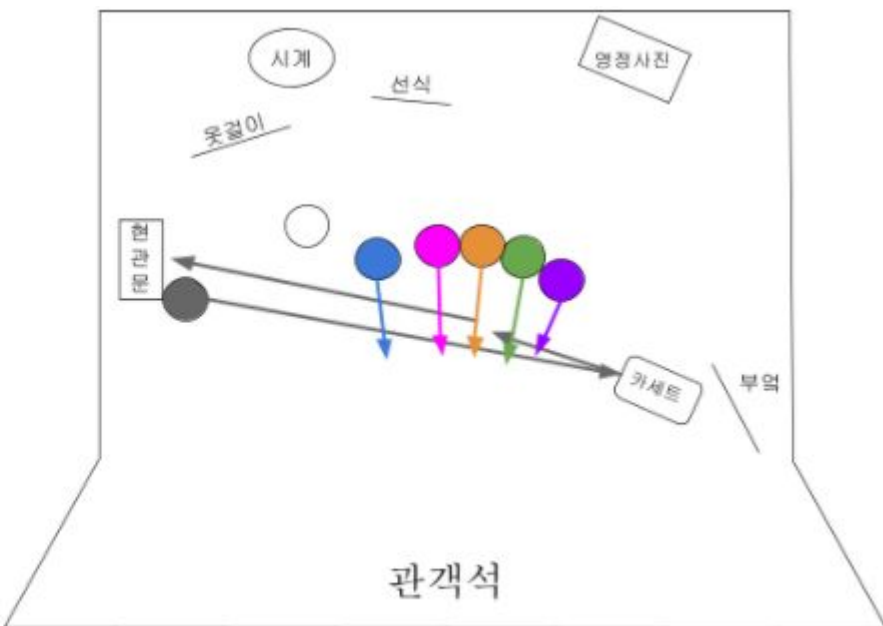


씬 5 동선

3. Product Plan

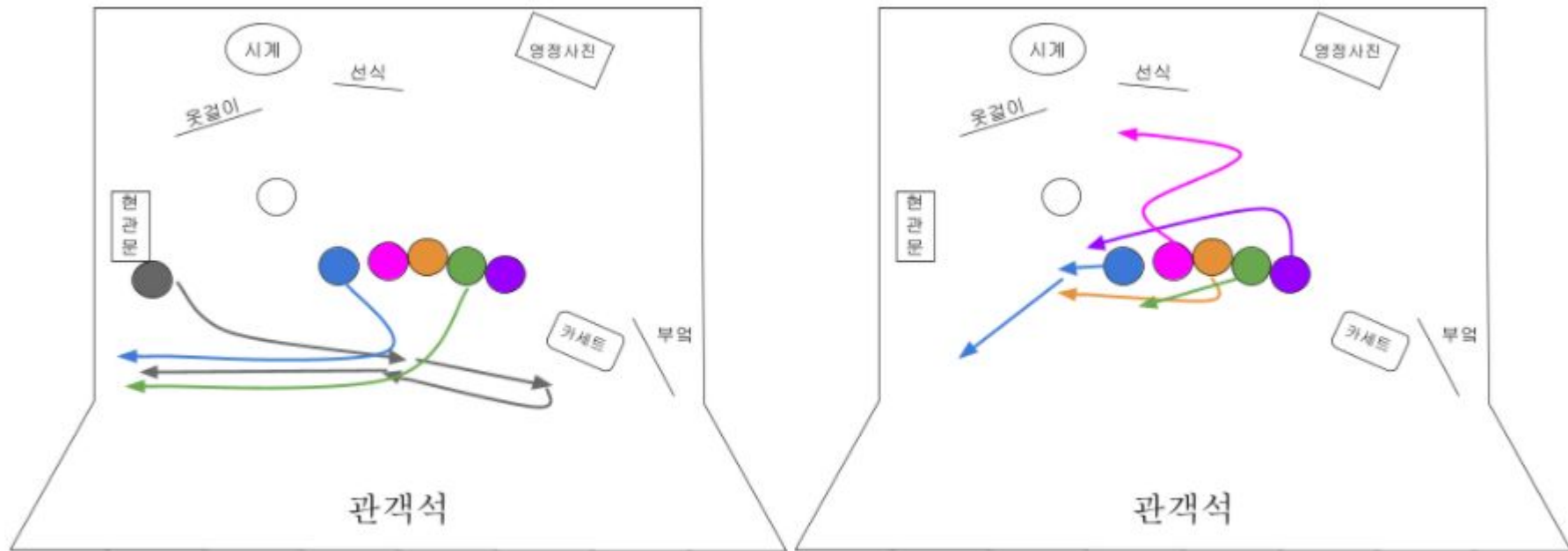


씬 6동선



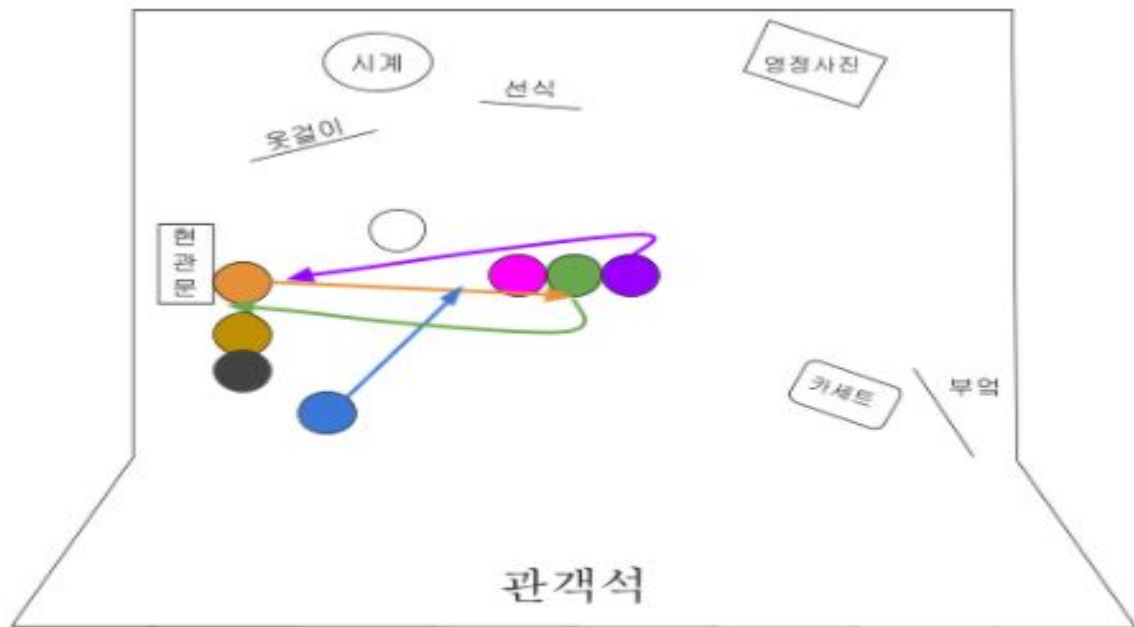
씬 7동선

3. Product Plan



썬 8 동선

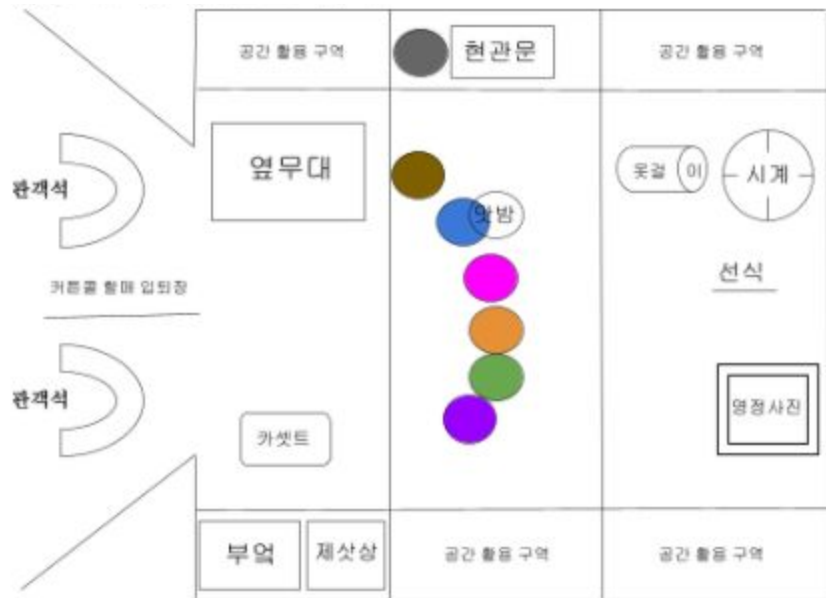
3. Product Plan



| 씬 12 동선

3. Product Plan

4. Art Direction Note - 무대 평면도 및 소도구 배치

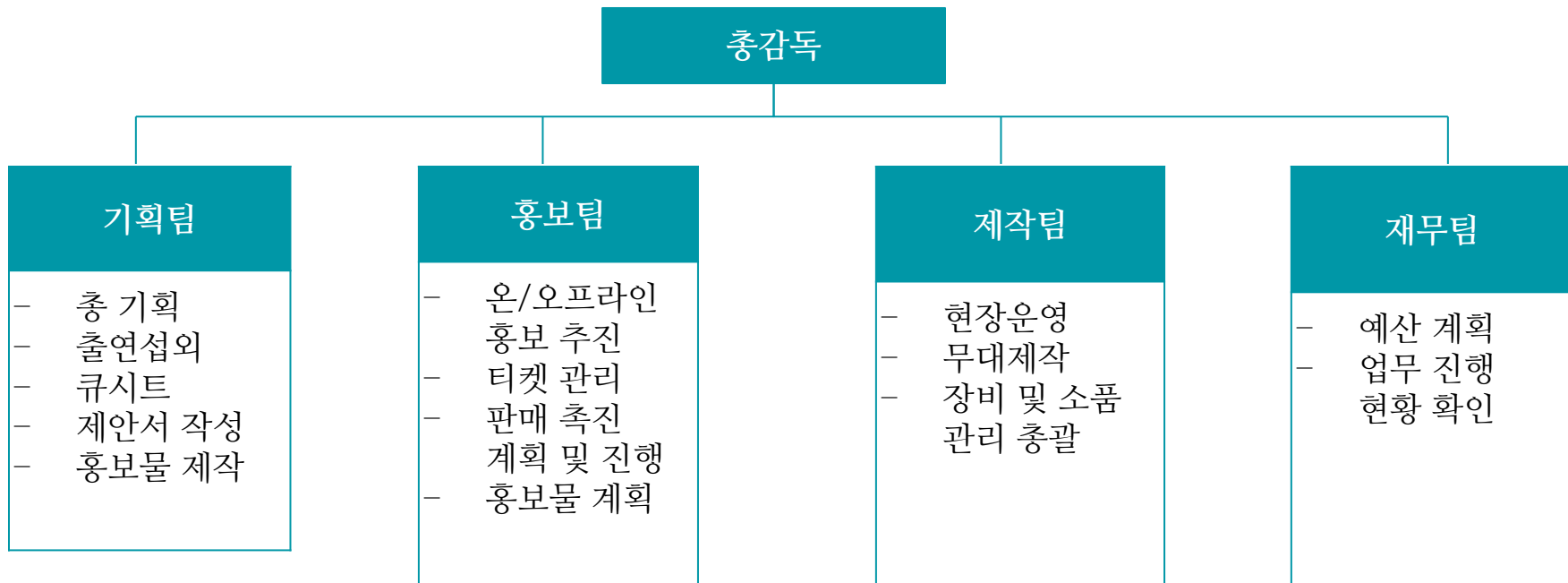


할매 며느리 장남 고명딸 사위 막내/덕문 기사/주정뱅이
스튜디오 세트장느낌을 부각하기위해 빈공간 활용필요

IV. 운영조직도

— Dream Theatre —

IV. 운영조직도



V. 홍보계획

— Dream Theatre —

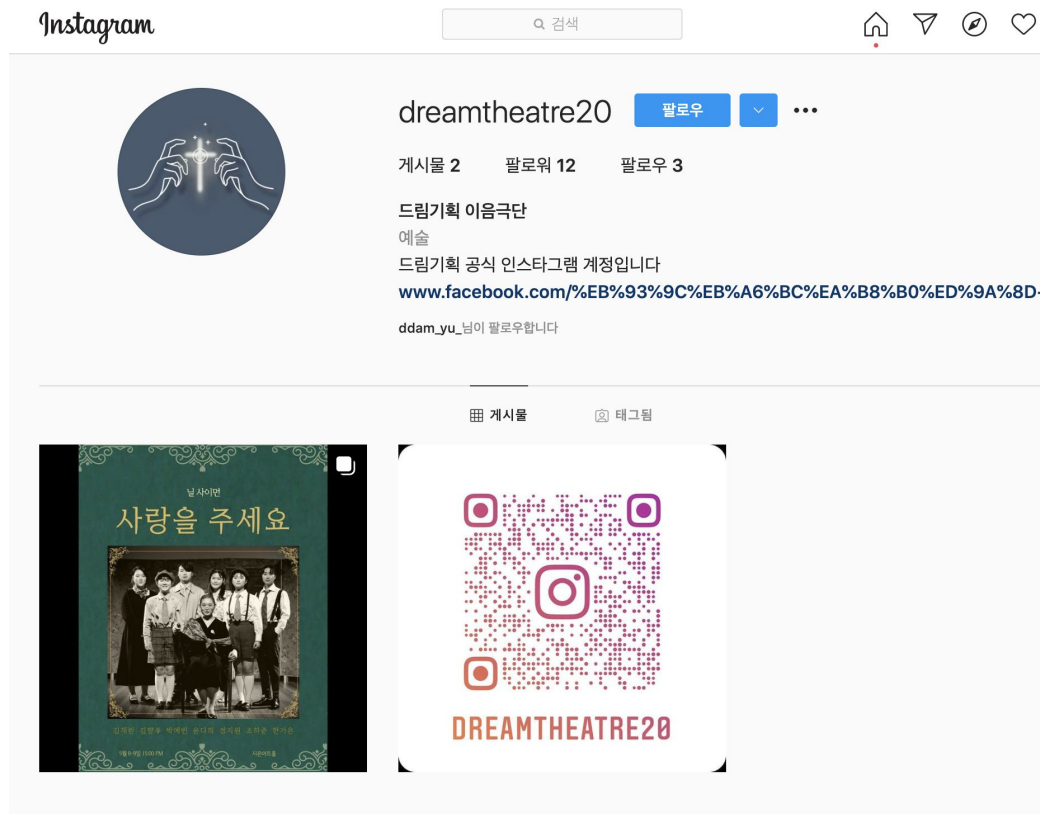
V-2. 온라인 홍보 현황

The screenshot shows the Facebook profile of '드림기획 이음극단' (Dream Planning Iim Gukdan). The profile picture is a circular logo with two hands holding a glowing star. The cover photo is a green and gold poster for a play titled '사랑을 주세요' (Please Give Love) with the subtitle '날 사이먼' (I'm Simon). Below the cover photo is a photograph of the cast members. A post titled 'The Happy Family' features a colorful illustration of a family and a QR code for Instagram, with the text '행복한 가족' (Happy Family) and 'DREAMTHEATRE20'. The page shows engagement metrics: '2명이 좋아합니다' (2 people like this) and '3명이 팔로우합니다' (3 people follow this). The page also includes a '페이지 투명성' (Page Transparency) section with a '더 보기' (See more) link.



이음극단 페이스북 페이지를 개설하여 공연 포스터, 등장인물 등을 소개하는 게시물을 올려 홍보 진행 중이다.

V-2. 온라인 홍보 현황



이음극단 인스타그램
공식 계정을 개설하여
공연 포스터, 등장인물 등을
소개하는 게시물을 올려
홍보 진행 중이다.

V-2. 온라인 홍보 현황

이음극단

프로그램 | 블로그

지도 | 서재 | 메모 | 안부

전체보기 1개의 글

목록열기

드림 기획 이음극단 (dreamtheatre20)

안녕하세요. 드림 기획과 이음극단이 함께 운영하고 있는 블로그입니다.

프롤로그 > 쪽지 >

+ 이웃추가

카테고리

- 전체보기 (1)
- 사랑을 주세요 >
 - 앨범
- 행복한 가족 >
 - 앨범

“

대학로 가볼 만한 곳

시온 아트홀

여그



네이버 블로그에 이음극단 블로그를 개설하여 공연 줄거리, 공연 사진 등을 첨부한 게시물을 올려 홍보 진행 중이다.

V-2. 온라인 홍보 세부계획 - 인스타그램 홍보 기능 활용

- **홍보 타겟층 :**

20-50대(연령대 더 넓게 조정 가능)

- **홍보 타겟층 관심 분야 설정 :**

연극으로 설정하여 불특정 다수가 아닌 연극에 관심이 있는 사람으로 설정하여 홍보 예정.

- **홍보 범위:**

대한민국

- **홍보 옵션 :**

좋아요 개수, 댓글 개수, 링크 방문 3가지 옵션 중 링크 방문으로 설정하여 홍보 예정.

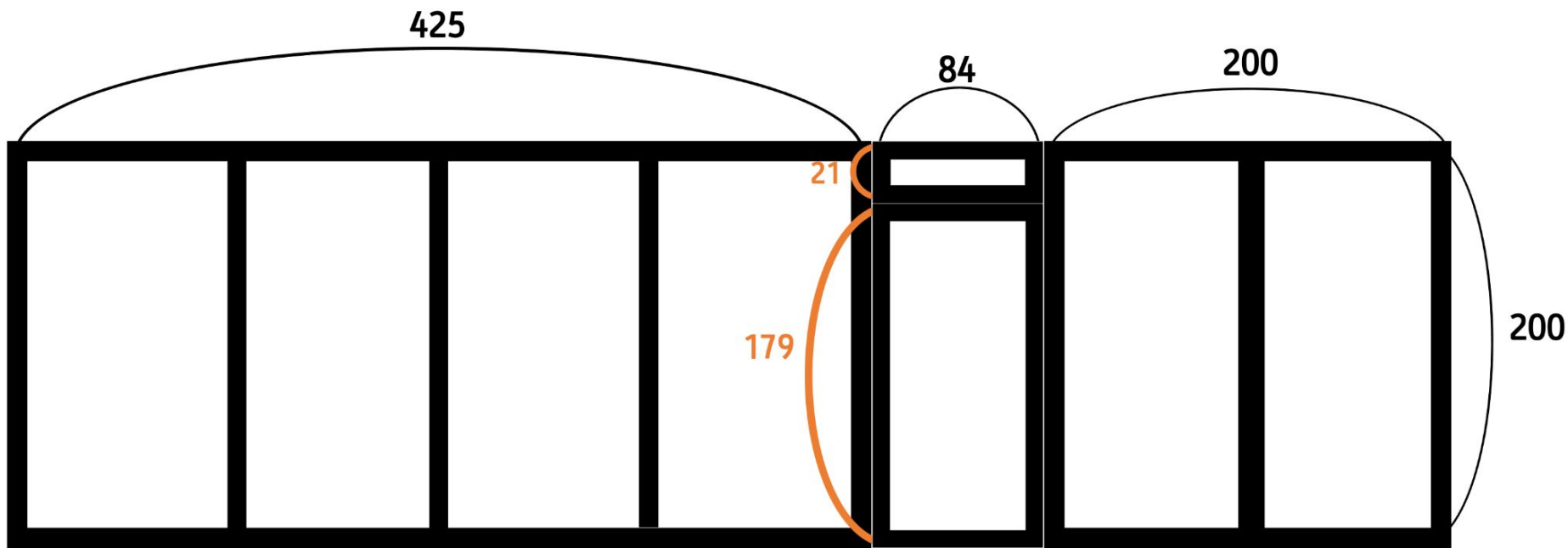
- **홍보 가격:**

5000X10일, 10000X5일 두 가지 옵션 중 10000X5를 선택하여 홍보 예정.(홍보 일수 조정 가능)

VI. 무대제작 계획

— Dream Theatre —

VI-1. 무대 도면



단위 : CM

VI-2. 무대 제작



VI-3. 무대 구성

VI-4. 무대 보수



VII. 현장 운영 계획

— Dream Theatre —

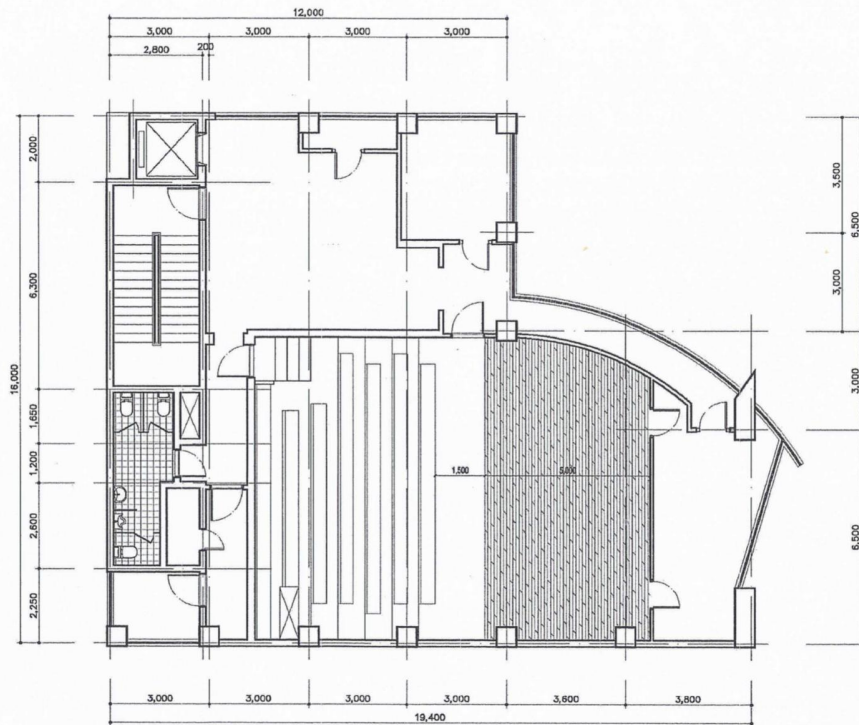
VII-1. 티켓팅 및 표 확인

- 들어가는 입구에 있는 티켓팅 부스에서 티켓팅 가능
- 비지정 좌석이므로 극장 내에서 좌석 확인 필요
- 매표는 연극 시작 전 1시간 30분 전 부터 개시



VII-2. 관객 대기

- 관객이 대기할 공간이 작으므로 입장 시간 안내후 밖에서 대기 하도록 안내
- 로비 사이즈 6500 * 9000mm



VII-3. 코로나 방역 안내 계획

- 관객들에게 극장 내 물을 포함한 음식물 섭취 자제 안내
- 티켓 발권시 수기 방문기록 작성



VII-4. 공연장 운영 계획

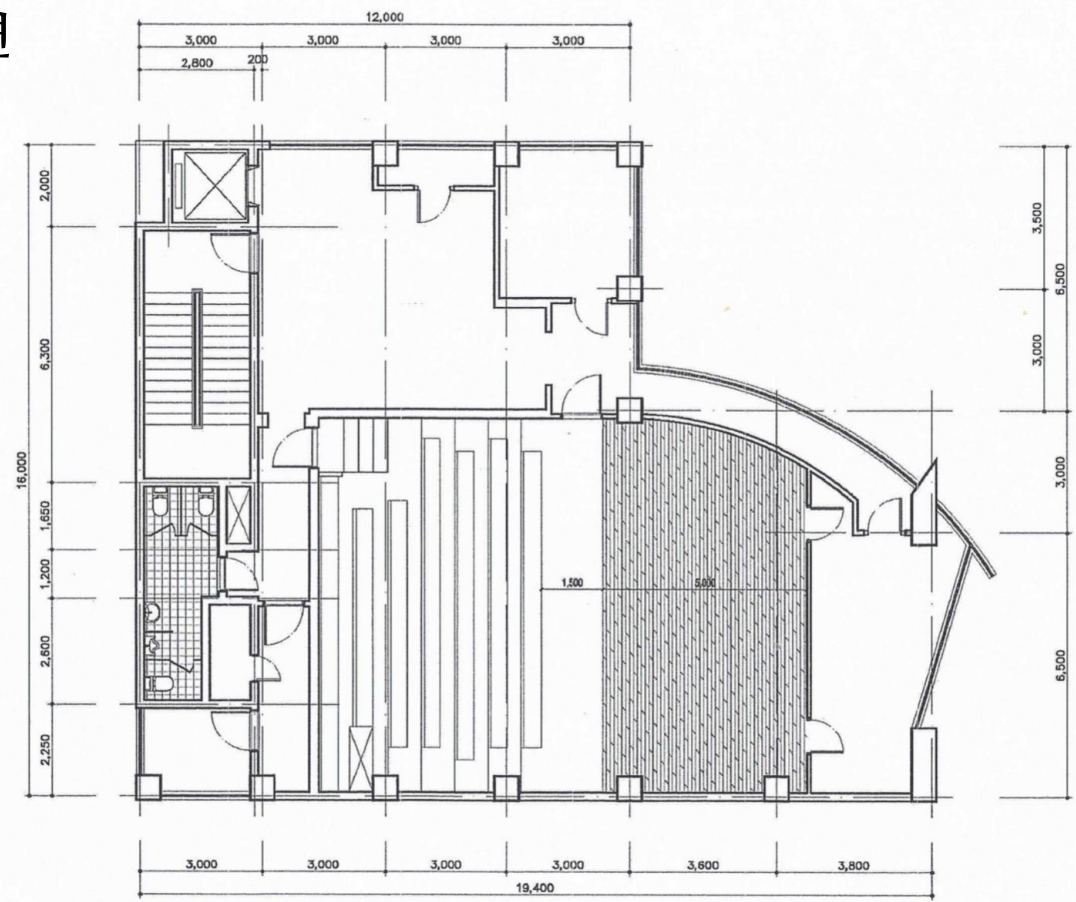
5/8

No.	시간	내용
1	9:30	행.가. 시스템 리허설
2	11:10	
3	11:30	무대설치
4	12:00	시스템 리허설
5	13:30	사.주. 티켓 발권
6	14:50	사.주. 입장 가능
7	15:00	사.주. 공연 시작
8	17:30	행.가. 티켓 발권
9	18:00	사.주. 공연 끝
10	18:50	행.가. 입장 가능
11	20:40	행.가. 공연 끝
12	21:20	소품정리

5/9

No.	시간	내용
1	9:30	행.가. 시스템 리허설
2	11:10	
3	11:30	무대설치
4	12:00	시스템 리허설
5	13:30	사.주. 티켓 발권
6	14:50	사.주. 입장 가능
7	15:00	사.주. 공연 시작
8	17:30	행.가. 티켓 발권
9	18:00	사.주. 공연 끝
10	18:50	행.가. 입장 가능
11	20:40	행.가. 공연 끝
12	21:50	공연장 철수

VII-5. 극장 도면



VIII. 추진 일정표

Dream Theatre

VII. 추진일정표

항목	D-50	D-30	D-20	D-10	D-5	D-1	D-Day	비고
기획서 완성								
출연진 섭외								
출연진 계약								
보도자료 배포								

먼저 공연의 제작과 진행을 위한 운영조직이 어떻게 구성되는지, 운영조직 내의 각 팀(구성원)은 어떤 업무를 담당하는지에 대한 계획으로 업무에 따라 팀을 나누어 운영 조직도를 작성하고 그에 따른 업무를 할당한다. 그리고 각 업무별로 추진일정표를 완성한다.