

## SÖZ SANATLARI (EDEBİ SANATLAR)

Edebî sanatlar, dilin gerçek ve sembolik her türlü anlamını karşılamak, az sözle çok şey ifade etmek, anlam ve çağrışım ilgileri kurmak, harf ve sözcüklerin şekil olarak görüntülerinden ve ses değerlerinden yararlanmak amacıyla üretilmiş söz söyleme sanatlarıdır. Edebî sanatlar, ince duyguların, keskin zekâların ve estetik duyarlılığın ürünü olarak doğmuştur.

### 1. Abartma (Mübalağa)

Bir şeyin niteliklerini veya bir olayı olduğundan fazla büyüterek veya küçülterek anlatmaya **abartma** denir.

#### Örnek

» Çantayı taşımaktan kolum koptu.

Bu cümlede kişi, kolunun fiziksel olarak koptuğunu değil, “çok yorulduğunu” abartma yaparak anlatmaktadır.

» Bir ah çeksem dağı taşı eritir  
Gözüm yaşı değirmeni yürütür  
Bu hasretlik beni dahi çürütür  
Bana sıra da bir, gurbet il de bir

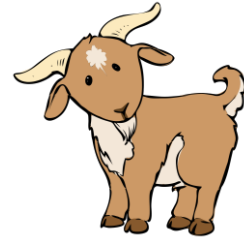
Karacaoğlan bu dörtlükte memleketinden ayrı olmanın verdiği acıyı abartarak anlatmıştır. Çünkü gerçekte gözyaşı dağları eritmez, değirmeni yürütmez.

### 2. Benzetme (Teşbih)

Anlatımı kuvvetlendirmek, sözün etkisini artırmak için aralarında değişik yönlerden ilgi bulunan iki şeyden zayıf olanın kuvvetli olana benzetilmesine benzetme denir. Çoğunlukla benzetme yapılırken birbirleri ile ilgi kurulan varlıklar arasındaki ilişki bilinmektedir.

Tam bir benzetmede dört temel unsur vardır:

- **Benzeyen:** Zayıf unsur.
- **Benzetilen:** Kuvvetli unsur.
- **Benzetme yönü:** İki unsur arasındaki benzetme sebebi.
- **Benzetme edatı:** Benzetmede kullanılan “gibi, kadar” edatlarıdır.



#### Örnek

» <u>Serkan</u>	<u>keçi</u>	<u>gibi</u>	<u>inatçı</u>	bir	çocuktur.
Benzeyen	Benzetilen	Benz. Edatı	Benz. Yönü		

Bu cümlede “Serkan”, “inatçılık” bakımından “keçi”ye benzetilmiştir. Burada “keçi”nin inatçılık özelliği herkes tarafından bilindiğinden, benzetme çok rahat anlaşılakta, söz daha etkili olarak anlatılmaktadır.

» Kükremiş sel gibiyim, bendimi çiğner, aşarım  
Yırtarım dağları, enginlere sığmam taşarım

İstiklâl Marşı’ndan alınan bu dizelerin ilkinde şair kendisini “sel”e benzetmiştir. İkinci dizede ise “dağları yırtarım” sözünü abartma sanatına başvurmuştur.



### 3. Kişileştirme (Teşhis)

İnsan dışındaki varlıklara insana özgü özelliklerin verilmesine kişileştirme denir. Bu sanatta hayvanlara, bitkilere ve diğer varlıklara insana özgü özellikler verilerek ifade daha çekici hâle getirilir, duygular daha güzel anlatılır.

#### Örnek

» Köyün çayı boş yere akmaktan sıkılıyor, bir bostanı sulayacağı günlerin gelmesini ipele çekiyordu.

Bu cümlede "köyün çayı" kişileştirilmiştir. "Sıklık", "ipele çekmek (sabırsızlıkla beklemek)" insana özgü niteliklerdir. İnsana özgü nitelikler köyün çayına verilerek çay kişileştirilmiştir.

» Toplanırken göklerde bulutlar yığın yığın  
Hırçın bir fırtınayı düşünüyordu deniz.

Bu dizelerde "kişileştirilme" vardır. Burada "düşünüyordu" denerek "deniz" kişileştirilmiştir.

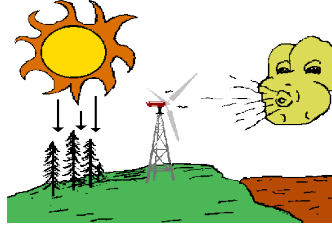
### 4. Konuşturma (İntak)

İnsan dışındaki varlıkları konuşturma, onların ağızından söz söyleme sanatına intak (konuşturma) denir.

İntak (konuşturma), genellikle teşhis (kişileştirme) sanatı ile birlikte kullanılır. Teşhis sanatı ile insan özelliği içinde gösterilen varlıklar konuşturulduğu zaman intak sanatı yapılmış olur.

#### Örnek

» Akşam rüzgârları der ki Ali'ye:  
"Gözler ileriye, gönül geriye..."  
Sanki köydekiler görünsün diye  
Tepeler alçalır, dereler dolar!



Bu dördlükte "rüzgârlar" önce kişileştirilmiş, daha sonra da konuşturulmuştur. Zaten şiirde intak varsa, konuşturulan varlığın sözleri de vardır.

» Google: Ben her şeyi bilirim.

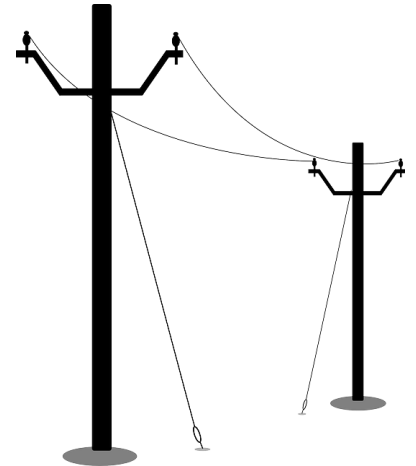


Facebook: Ben herkesi tanırım.



İnternet: Ben olmasam ikiniz de işe yaramazsınız!

Elektrik: Tartışmayı fazla uzatmayın yoksa hepinizin işini bitiririm!



## 1.)TEŞBİH (BENZETME)

Sözü daha etkili duruma getirmek için aralarında ilgi bulunan iki unsurdan güçsüzü olanı güçlü olana benzetmektir.

Benzetmede dört unsur bulunur:			
a)Benzeyen	b)Benzetilen	c)Benzetme Yönü	d)Benzetme Edatı

- |              |                         |                   |                        |
|--------------|-------------------------|-------------------|------------------------|
| <u>Çocuk</u> | <u>tilki</u>            | <u>gibi</u>       | <u>kurnaz</u> biriydi. |
| Benzeyen     | Kendisine<br>Benzetilen | Benzetme<br>Edatı | Benzetme<br>Yönü       |
- |                |                         |                   |                                 |
|----------------|-------------------------|-------------------|---------------------------------|
| <u>Binalar</u> | <u>kale</u>             | <u>gibi</u>       | olduğundan içeri girilemiyordu. |
| Benzeyen       | Kendisine<br>Benzetilen | Benzetme<br>Edatı |                                 |

## 2.İSTİARE (EĞRETİLEME)

Benzetmenin asıl unsuru olan benzeyen ve benzetilenden yalnızca biri kullanılarak yapılır.

<b>a.)Açık İstiare:</b> Benzeyenin bulunmayıp yalnızca benzetilenle yapılan istiareidir. Bir hilal uğruna ya rab ne güneşler batıyor. (Açık İstiare) Ülkemizde üniversiteden mezun olmuş pek çok fidan artık iş de bulamıyor.(A.İ) Bugün gökten inciler yağıyordu.(A.İ)	<b>b.)Kapalı İstiare:</b> Benzetilenin bulunmayıp yalnızca benzeyenle yapılan istiareidir. Ay, altın ağaçlardan yere damlıyordu.(K.İ) Bahar gelince bir ağızdan şarkılar söyler kuşlar.(K.İ) Kurban olam, kurban olam, beşikte yatan kuzuya.(A.İ)
---	--

## 3.)KINAYE

Bir sözü hem gerçek hem de mecaz anlamda kullanmaktır.

**Uyarı: Kinayede daha çok mecaz anlam kastedilir.**

Mum dibine ışık vermez.  
Hamama giren terler.  
Taşıma su ile değirmen dönmez.  
Yuvarlanan taş yosun tutmaz.  
Ateş düştüğü yeri yakar.  
Yaptığı hatayı anlayınca yüzü kızardı.

## 4.)MECAZ-I MÜRSEL(AD AKTARMASI)

Benzetme amaç güdülmeyen bir sözün ilgili olduğu başka bir söz yerine kullanılmasıdır.

İşe alınman için dün şirketle görüştüm.(İnsan)  
Yarın sınıfı 9/H sınıfı yapacak.(Öğrenci)  
Bu olay üzerine bütün köy ayaklandı.(Halk)  
İstanbul'dan kalkan uçak az önce Erzurum'a indi. (Havaalanı)

<p><b>5.)TEŞHİS (KİŞİLEŞTİRME)</b></p> <p>İnsan dışındaki canlı cansız varlıklara insan özelliği kazandırmaktır. Her teşhiste aynı zamanda kapalı istiare vardır. Güzel gitti diye pınar ağladı. Menekşeler külahını kaldırır. Bir sarmaşık uyanıyordu uykusunda geriniyordu bir eski duvarın sıvasında.</p>	<p><b>6.)İNTAK (KONUŞTURMA)</b></p> <p>İnsan dışındaki varlıkları konuşurmaktır. Her intak sanatında teşhis sanatı vardır; ancak her teşhiste intak sanatı yoktur. Deniz ve mehtap sordular seni: Neredesin? Dal bir gün dedi ki tomurcuğuna: İçimde kanayan yara gibisin.</p>
--	--

<p><b>7.)TECAHÜL-İ ARIF (BİLİP BİLMEMEZLİKTEN GELME)</b></p> <p>Anlam inceliği oluşturmak için herkesçe bilinen bir gerçeği bilmiyormuş gibi aktarmalıdır. Şakaklarım kar mı yağdı ne var? Benim mi Allah'im bu çizgili yüz. Şu karşıma göğüs geren, Taş bağırlı dağlar mısın?</p>	<p><b>8.)HÜSN-İ TA'LİL (GÜZEL SEBEP BULMA)</b></p> <p>Sebebi bilinen bir olayın meydana gelişini, gerçek sebebinin dışında başka,güzel bir nedene bağlamadır. Yoksun diye bahçemde çiçekler açmıyor bak. Benim kaderime ve yalnızlığıma ırmaklar bile ağladı. Toros dağlarının üstüne Ay, uneledi bütün gece.</p>
--	---

<p><b>9.) MÜBALAĞA (ABARTMA):</b></p> <p>Sözün etkisini güçlendirmek için bir şeyi olduğundan daha çok ya da olduğundan daha az göstermektir. Manda yuva yapmış söğüt dalına, yavrusunu sinek kapmış. Alem sele gitti gözüm yaşından. Bir ah çeksem dağı taşı eritir, Gözüm yaşı değirmeni yürütür. Ben ki toz kanatlı bir kelebeğim, Minicik gövdeme yüklü Kaf dağı. Bir of çeksem karşıki dağlar yıkılır.</p>	<p><b>10.)TEZAT (KARŞITLIK)</b></p> <p>Aralarında ilgiden dolayı, birbirine zıt kavramları bir arada kullanmaktır. <u>Ağlarım</u> hatıra geldikçe <u>gülüştüklerimiz</u>. Çok uzaklaşma <u>donarsın</u>, çok yaklaşma <u>yanarsın</u> Neden böyle <u>düşman</u> görünürsünüz, Yıllar yılı <u>dost</u> bildiğim aynalar? <u>Yükseğinde</u> büyük namı karın var, <u>Alçağında</u> mor sümbüllü bağın var.</p>
---	--

## 11.) TEVRİYE (AMACI GİZLEME)

İki değişik anlamı olan bir sözcüğün bir dize ya da beyitte iki anlamının da kullanılmasıdır.

- Baki kalan bu kubbede hoş bir sada imiş,

## 12.)TELMİH (HATIRLATMA)

Söz arasında herkesin bildiği bir olaya ya da kişiye işaret etme sanatı.

...Vefasız Aslı'ya yol gösteren bu, Kerem'in sazına cevap veren bu...	...Gökyüzünde İsa ile, Tur dağında Musa ile
...Ne büyüksün ki kanın kurtarıyor tevhidi, Bedrin aslanları ancak bu kadar şanlı idi...	Elindeki asa ile Çağırayım Mevlâ'm seni.

## 13.)TARİZ (TAŞ ATMA-YERME)

Bir kişiyi iğneleme, bir konuyla alay etme veya sözün tam tersini kastetmedir.

O kadar zeki ki bütün sınıfları çift dikiş gidiyor.

## 14.)TEKRİR

Anlatımı güçlendirmek için bir sözü sık sık tekrar etmektir.

Beni bende demen, ben değilim, Bir ben vardır, bende benden öte.

Söz ola kese savaşı, Söz ola kestire başı, Söz ola oğlu aşı, Yağ ile bal ede bir söz.

## 15.)TENASÜP (UYGUNLUK)

Anlam yönünden birbiriyle ilgili sözcükleri bir arada kullanmaktır.

Artık demir almak günü gelmişse zamandan,  
Meçhule giden bir gemi kalkar bu limandan.  
(Yahya Kemal Beyatlı)

Bu akşam ışık olduk, renk olduk, ses olduk,  
Yeniden kışla olduk, asker olduk, tüfek olduk.

## 16.)LEFF ÜNEŞR (Sıralı Açıklama)

Bir dizede iki ya da daha fazla kavramdan bahsettikten sonra diğer dizede onlarla ilgili açıklama yapmaktır.

Sözcük anlamı "toplayıp dağıtmak" demektir.

Sanatçı, şiirde en az iki şeyden bahsettikten sonra, bunların her birine ait olan özellikleri, fiilleri sıralar ya da açıklar.

## 17.)İSTİFHAM (SORU SORMA)

Anlatımı daha etkili hale getirmek için cevap alma amacı gütmeyen soru sormaktır.

Kim bu cennet vatanın uğruna olmaz ki feda?  
(Mehmet Akif Ersoy)

Şakaklarıma kar mı yağdı ne var? Benim mi  
Allah'ım bu çizgili yüz? (Cahit Sıtkı Tarancı)

## 18.)TEDRİC

Birbiriyle ilgili kavramların bir derece gözetilerek sıralanmasıdır.

İki asker, mızrak mızrağa, kılıç kılıca, hançer hançere vuruşmaya başladı.

## 19)NİDA (SESLENME)

Şiddetli duyguları, heyecanları coşkun bir seslenişle anlatmadır. Daha çok ay, ey, hay, ah ünlemleriyle yapılır.

- Ey mavi göklerin beyaz ve kızıl süsü! (Arif Nihat Asya)
- Çatma kurban olayım ey nazlı hilal!

## 20.)CİNAS

Yazılışları aynı, anlamları farklı sözcüklerin bir arada kullanılmasıdır.

- Niçin kondun a bülbül kapımdaki asmaya
- Ben yârimden ayrılmam götürseler asmaya.
- Göl kıyısındaki sazların arasında bir saz sesi geliyordu.

Böyle bağlar,  
Yar başın böyle bağlar,  
Gül açmaz, bülbül ötmez,  
Yıkılsın böyle bağlar.

## 21) ALİTERASYON

Dize ya da mısrada ahenk oluşturacak şekilde, aynı sesin veya hecenin tekrarlanmasıdır.

**Kara** toprak içinde **kara** karıncayı karanlık gecede görür.

## 22.) SECİ

Düz yazıda cümle içinde yapılan uyağa (kafiye) denir.

- İlahi, kabul **senden**, ret **senden**; şifa **senden**, dert **senden**.