



**PREFEITURA MUNICIPAL DE PONTE NOVA**  
**SECRETARIA DE EDUCAÇÃO**  
**ESTADO DE MINAS GERAIS**

**ATIVIDADE –LÍNGUA PORTUGUESA 6º ANO**

**A POESIA PEDE PASSAGEM**

A **Poesia** é um texto poético, geralmente em verso, que faz parte do gênero literário denominado "lírico".

Ela combina palavras, significados e qualidades estéticas. Nela, prevalece a estética da língua sobre o conteúdo, de forma que utiliza de diferentes dispositivos fonéticos, sintáticos e semânticos.

A poesia é dividida em versos que, agrupados, são chamados estrofes. As origens literárias da poesia apontam que ela nasceu para ser cantada, por isso a preocupação com a estética, a métrica e a rima.

A poesia é um texto onde o autor expressa diretamente sentimentos e visões pessoais. A voz que se manifesta na poesia, ou seja, o sujeito poético e fictício criado pelo escritor é chamado de Eu-lírico.

A poesia está entre as mais antigas formas de arte literária, havendo registro de poesias em hieróglifos no Egito 25 séculos antes de Cristo. Na poesia moderna, uma das mais importantes ferramentas é a metáfora, uma figura de linguagem.

**Leitura:**

O poema que você vai ler é *Cidadezinha cheia de graça* de Mario Quintana, tente imaginar a cidade que nele é descrita.

**Cidadezinha cheia de graça**

Mário Quintana

Cidadezinha cheia de graça...  
Tão pequenina que até causa dó...  
Com seus burricos a pastar na praça...  
Sua igrejinha de uma torre só...

Nuvens que vêm, nuvens e asas,  
Não param nunca, nem um só segundo...  
E fica a torre, sobre as velhas casas,  
Fica cismando como é vasto o mundo!

Eu que de longe venho perdido,  
Sem pouso fixo (a triste sina!),  
Ah, quem me dera ter lá nascido!

Lá toda a vida poder morar!  
Cidadezinha... Tão pequenina  
Que toda cabe num só olhar!

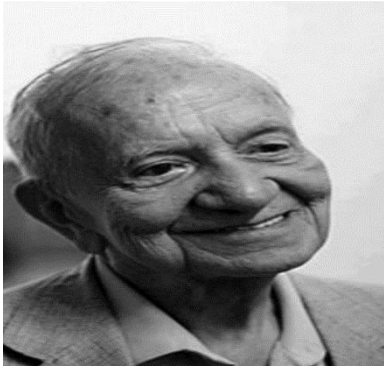


**Vocabulário:**

**Cismar:** pensar.

**Sina:** destino, sorte.

**Vasto:** grande, muito extenso.



Mário Quintana foi um importante escritor, jornalista e poeta gaúcho. Nasceu na cidade de Alegrete (Rio Grande do Sul) no dia 30 de julho de 1906. Trabalhou também como tradutor de importantes obras literárias. Com um tom irônico, escreveu sobre as coisas simples da vida, porém buscando sempre a perfeição técnica.

Mário Quintana não se casou e também não teve filhos. Faleceu na capital gaúcha no dia 5 de maio de 1994, deixando uma herança de grande valor em obras literárias. Mário Quintana é considerado um dos maiores poetas do século XX.

**Soneto** é uma estrutura literária de **forma fixa** composta por **catorze versos**, dos quais **dois são quartetos** (conjunto de quatro versos) e **dois tercetos** (conjunto de três versos).

### Entendendo a poesia:

01 – “Cidadezinha cheia de graça...”:

- a) ( ) divertimento
- b) ( ) festa
- c) ( ) encanto.

02 – “Fica cismando como é vasto o mundo”.

- a) ( ) pensando
- b) ( ) declarando
- c) ( ) desconfiando.

03 – Assinale as alternativas que estão de acordo com o assunto do poema:

- a) ( ) Descrição de uma cidadezinha particular.
- b) ( ) Descrição de uma cidadezinha indeterminada.
- c) ( ) Sentimento de carinho para com a cidadezinha.
- d) ( ) Desejo de viver na cidadezinha.

04 – A expressão: "... até causa dó...", no texto, não significa pena, compaixão para com a cidade, pois o poeta gosta muito dela. Na verdade, o que significa então? Assinale a resposta certa.

- a) ( ) Uma forma carinhosa de se referir à cidade.
- b) ( ) Uma forma poética de demonstrar descaso para com a cidade.

05 – O poesia tem o tom sonoro:

- a) Alegre.
- b) Feliz.
- c) Melancólico.
- d) Agitado.

06 – O tema do poesia tem como finalidade:

- a) Fazer um retrato da cidade.
- b) Falar da Igreja de uma torre só.
- c) Incentivar o poeta a se mudar para a cidadezinha.

d) Comparar a cidadezinha com o vasto mundo.

07 – O tipo de discurso predominante no texto poema é:

- a) Narrativo.
- b) Descritivo.
- c) Dissertativo.

08 – Dê sua opinião sobre o modo de vida na cidade em que você mora.

09 – Por que o poema Cidadezinha é um soneto?

10 – Retire da primeira estrofe do poema dois versos que retratam o ambiente da cidadezinha.

11 – Copie do texto os versos que comprovam que o poeta não nasceu naquela cidadezinha.

12– Reescreva os versos, substituindo as palavras sublinhadas por sinônimos.

a) "Fica cismando como é vasto o mundo".

b) "Sem pouso fixo. (A triste sina)"

13 – Esse texto pode ser considerado uma descrição? Por quê?

14 – Dê sua opinião sobre o modo de vida na cidade em que você mora.

15 – Por que o poema Cidadezinha é um soneto?

16 – Retire do poema três versos que comprovem que o texto é descritivo.

17 – “A cidadezinha é tão calma que até causa dó”. O que no texto, interrompe o sossego da cidadezinha?

Livros não mudam o mundo,  
quem muda o mundo são as  
pessoas.

O livro só muda as pessoas.

**Mário Quintana**



PREFEITURA MUNICIPAL DE PONTE NOVA  
SECRETARIA DE EDUCAÇÃO  
ESTADO DE MINAS GERAIS

6º ANO –

Professora: Jucélia – Matemática- Acompanhamento Pedagógico

Seja a multiplicação  $2 \cdot 2 \cdot 2 \cdot 2$ , onde todos os fatores são iguais. Podemos indicar este produto de modo abreviado:

$$2 \cdot 2 \cdot 2 \cdot 2 = 2^4 = 16$$

Denominamos:

$2^4 = 16$

base  
expoente  
potência

**Base:** o número que se repete. **Expoente:** o número de fatores iguais. **Potência:** o resultado da operação. A operação efetuada é denominada **potenciação**.

Exemplos:  $5^4 = 5 \cdot 5 \cdot 5 \cdot 5 = 625$        $4^3 = 4 \cdot 4 \cdot 4 = 64$

Observe alguns exemplos:

$3^2$  (lê-se “três elevado ao quadrado ou o quadrado de três”)

$2^3$  (lê-se “dois elevado ao cubo ou o cubo de dois”)

$7^4$  (lê-se “sete elevado à quarta potência ou a quarta potência de sete”)

$6^5$  (lê-se “seis elevado à quinta potência ou a quinta potência de seis”)

1) Transforme os produtos indicados, em potência:

a)  $3 \cdot 3 =$       b)  $5 \cdot 5 \cdot 5 =$       c)  $7 \cdot 7 =$       d)  $8 \cdot 8 \cdot 8 \cdot 8 =$       e)  $1 \cdot 1 \cdot 1 \cdot 1 \cdot 1 \cdot 1 \cdot 1 \cdot 1 =$

2) Transforme em produto, as potências:

a)  $4^2 =$       b)  $5^3 =$       c)  $= 6^2$       d)  $= 3^7$       e)  $= 4^3$

3) Escreva como se lê:

a)  $4^2 =$       b)  $5^3 =$

c)  $6^2 =$       d)  $3^7 =$



PREFEITURA MUNICIPAL DE PONTE NOVA  
SECRETARIA MUNICIPAL DE EDUCAÇÃO

**Atividades de Matemática – 6º ano**  
**Potenciação com Números Naturais.**

Prezados Alunos e Alunas:

**“Estude com Dedicação e nada no mundo poderá afastar você dos seus Sonhos.”**

- 1) Assistir com bastante atenção o vídeo sobre Potenciação com números naturais e depois fazer as atividades abaixo:

[https://www.youtube.com/watch?v=36erXXKNj1w&feature=emb\\_title](https://www.youtube.com/watch?v=36erXXKNj1w&feature=emb_title)

- 2) Escreva as multiplicações na forma de potência :

a)  $3 \cdot 3 \cdot 3 =$

b)  $8 \cdot 8 \cdot 8 \cdot 8 =$

c)  $2 \cdot 2 \cdot 2 \cdot 2 \cdot 2 \cdot 2 \cdot 2 =$

- 3) Na igualdade  $2^4 = 16$  . Identifique os termos :

a) Base : .....    b) Expoente : .....    c) Potência : .....

- 4) Calcule o resultado das potências :

a)  $2^3 =$

b)  $3^5 =$

c)  $0^6 =$

d)  $1^0 =$

5) Encontre a resposta do desafio : Um Prédio de apartamentos tem 4 andares. Em cada andar há 4 apartamentos. Para cada apartamento há 4 vagas para automóveis na garagem. Quantas vagas para automóveis há na garagem desse prédio ?