



كلية التربية
قسم علم النفس

تطبيقات في القياس والتقويم النفسي والتربوي

إعداد

د/ حمودة عبد الواحد حمودة

مدرس علم النفس التربوي

الجزء الأول أنشطة تدريبية

في ضوء ما عرض عليكم بالمحاضرة، تقوم كل مجموعة عمل
بالإجابة عن الأسئلة الآتية:

- اذكر شروط التقويم الجيد.

- قارن بين التقويم التكويني والتقويم الختامي .

- أهم أدوات ووسائل التقويم .

- قائمة بأنواع الاختبارات والمقاييس التي تستخدم في التقويم.

- المراحل التي يتم فيها عملية التقويم للمتعلم .

كتابة مقال مختصر عن:

١ - نظام الامتحانات الحالية (عيوب - مميزات)

٢ - المشكلات والصعوبات التي تواجه تطوير نظام التقييم
الحالي.

٣ - مقترحات لأجل تحقيق نظام تقويم أفضل.

من خلال استعراض أنواع التقويم قارن بين أنواع التقويم كما
بالتالي :

نوع التقويم	القبلي	التكويني	النهائي
وقت تقديمه			
الهدف			
وسائله			
استخدام المعلومات			

من خلال دراستك لأدوات القياس والتقويم) بعد انتهاء الأعمال
ومراجعتها تسلم نسخة منها لوحدة الجودة):

١ - صمم بطاقة ملاحظة لملاحظة أي سلوك من سلوكيات الطلاب
في العملية التعليمية خلال زيارتك للمدرسة أو من خلال التربية
العملية:

٢ - صمم استبيان للطالب الجامعي يعبر فيه عن رأيه في نظام
التقويم الحالي في الكلية وقم بتطبيقه علي عدد من الطلاب:

٣ - صمم مقابلة ل (عميد الكلية ، وكيل الكلية لشئون التعليم والطلاب ، وكلية الكلية لشئون الدراسات العليا والبحوث ، وكيل الكلية لشئون خدمة البيئة والمجتمع).

عميد الكلية : مثلاً بشأن الجهود المبذولة لحصول الكلية علي الجودة والاعتماد

وكيل الكلية لشئون التعليم والطلاب: مثلاً بشأن الخدمات المختلفة والمميزات التي تقدمها الكلية للطلاب

وكلية الكلية لشئون الدراسات العليا والبحوث : مثلاً بشأن موقع الكلية في مجال البحث العلمي

وكيل الكلية لشئون خدمة البيئة والمجتمع : مثلاً بشأن دور الكلية في النهوض بالمجتمع المحيط والشراكة معه.

من خلال الشرح التالي طبق نفس هذه الخطوات علي مادة
تخصصك؟

Performance- إستراتيجية التقويم المعتمد علي الأداء based Assessment

التعريف : قيام المتعلم بتوضيح تعلمه ، من خلال توظيف مهاراته
في مواقف حياتية حقيقية ، أو مواقف تحاكي المواقف الحقيقية ،
أو قيامه بعروض عملية يظهر من خلالها مدي إتقانه لما اكتسب
من مهارات ، في ضوء النتائج التعليمية المراد انجازها.
الفعاليات التي تتدرج تحت هذه الإستراتيجية:

التقديم - العرض التوضيحي - الأداء العملي - الحديث -
المعرض - المحاكاة / لعب الأدوار - المناقشة أو المناظرة

مثال: يوضح التقويم المعتمد علي الأداء

تقويم أداء المتعلم في فعالية التقديم

المادة : جغرافيا

الوحدة: ملامح العالم الطبيعية

١ - نتاج التعلم: أن يقدم المتعلم عرضا شفويا أمام الطلاب

يتناول من خلاله الموقع الفلكي والتوزيع الجغرافي للإقليم

الصحراوي.

٢ - المهمة (الإطار): يقدم المتعلم عرضا شفويا أمام

الطلاب يتناول من خلاله:

- ٤ - الموقع الفلكي للإقليم الصحراوي
 - ٥ - التوزيع الجغرافي للإقليم الصحراوي
 - ٣ - الفعالية: التقديم
 - ٤ - ظروف وشروط الأداء: السبورة، الخريطة، الأطلس
- المدرسي
- ٥ - بيئة تنفيذ المهمة : غرفة الصف
 - ٦ - ما يراد تقديمه: (الشرح، التوضيح، التواصل، التطبيق
علي الخريطة.....)
 - ٧ - الوقت المحدد لانجاز المهمة : 10 دقائق
 - ٨ - المتطلبات القبلية لانجاز المهمة : إدراك العلاقة بين دائرة
العرض والمناخ والمناطق الحرارية الرئيسية في العالم ،
ومهارات استخدام الخريطة.
 - ٩ - معايير ومستويات الأداء تم تحديدها من خلال جلسة
عصف ذهني مع المتعلمين
 - ٦ - التواصل بلغة فصحي بسيطة و سليمة
 - ٧ - توظيف لغة الجغرافيا
 - ٨ - التواصل البصري مع جميع المتعلمين
 - ٩ - استخدام حركات الجسم وإيماءات وتعابير الوجه
 - ١٠ - الحيوية والحركة وقوة الشخصية
 - ١١ - الإجابة علي تساؤلات المتعلمين

- ١٢ تعريف المفاهيم والمصطلحات
- ١٣ تحديد الموقع الفلكي للإقليم علي الخريطة
- ١٤ يحدد التوزيع الجغرافي للإقليم علي الخريطة
- ١٥ يوظف الخريطة بطريقة سليمة
- ١٦ ينجز التقديم خلال الوقت المحدد
- ١٠ - أداة التقويم : سلم التقدير (من ثلاثة مستويات) يبني
ويطور بمشاركة المتعلمين

سلم تقدير مقترح لتقويم أداء المتعلمين في مهارة التقديم

م	معايير الانجاز	مقبول	جيد	جيد جدا
1	يتواصل مع أقرانه بلغة فصحي سليمة وبسيطة			
2	يستخدم لغة الجغرافيا في التقديم			
3	يتواصل بصريا مع جميع المتعلمين			
4	يستخدم حركات الجسم والإيماءات وتعابير الوجه			
5	حيوي وقوي الشخصية			
6	يجيب علي تساؤلات المتعلمين بجرأة وثقة			
7	يعرف المفاهيم والمصطلحات			
8	يحدد الموقع الفلكي للإقليم علي الخريطة الجدارية			
9	يحدد التوزيع الجغرافي للإقليم علي الخريطة			
10	يوظف الخريطة الجدارية بطريقة سليمة			
11	ينجز التقديم خلال الوقت المحدد			

١١ - التغذية الراجعة : بعد الانتهاء من مهمة التقويم ، يمكن للمعلم أن

يوجه الأسئلة الآتية ، أو أن يقوم الطالب بالإجابة عليها ذاتيا:

- ما نقاط القوة التي استشعرتها في تقديمك؟

- ما نقاط الضعف التي استشعرتها في تقديمك؟
- ما الظروف التي أثرت علي تقديمك سلبا إن وجدت؟
- لو أتاحت لك فرصة اختيار أسلوب التقويم لما قدمته ، ما الأسلوب الذي تختاره ولماذا؟
- لو أتاحت لك فرصة العرض مرة أخرى ما هي التحسينات التي ستضيفها ؟

تقوم مجموعات العمل بالمقارنة بين نظام التقويم التقليدي والمطور
تركز فيها على:

م	عناصر المقارنة	التقويم التقليدي	التقويم المطور
1	الهدف		
2	المجالات		
3	الأدوات		
5	الشمول		
6	الاستمرارية		
7	التنوع		
8	التراكمية		
9	نتائج التقويم		
10	عناصر أخرى ترى مقارنتها		

	ميز الإجابات الصحيحة من الخاطئة فيما يلي من العبارات
١.	القدرة على حل المشكلات من المفاهيم الأساسية للتقويم التربوي
٢.	الاختبار والقياس والتقويم من أغراض التقويم التربوي

٣.	الدرجة التي يحصل عليها الطالب في اختبار ما تعد (تقويما) لسمة معينة يقيسها الاختبار
٤.	الاختبار هو أسلوب منظم للحصول على قياس موضوعي لعينة من السلوك بهدف موازنة أداء الفرد بمعيار أو مستوى أداء محدد .
٥.	القياس التربوي يقيس الكل وليس الجزء لأنه يتناول السلوك والمهارات والقدرات والاستعدادات وكل ما يتعلق بالعملية التربوية مروراً بالمنهج والمعلم والتوجيه الفني والمبنى المدرسي والمكتبة .
٦.	يعتبر القياس ركن أساسي من أركان التقويم التربوي
٧.	يرتكز التقويم على مجموعة من الأسس مثل الشمول والاستمرارية والتنوع والتكامل
٨.	التقويم التربوي عملية نهائية تأتي في نهاية الفصل الدراسي أو العام الدراسي .
٩.	تفيد نتائج القياس المعلم في تطوير وتحديث معلوماته وأساليبه التدريسية
١٠.	تقويم المعلم لنفسه من أنواع التقويم الذاتي
١١.	حكم المعلم على تهوية الفصل وإضاءته إلى تقدير مدير المدرسة لفعالية وكفاءة الهيئة التدريسية يعتبر من التقويم غير الرسمي
١٢.	ادوار التقويم متعددة ويرتبط بكل دور العديد من الأسئلة المتعلقة إيجابتها بذلك الدور بعينه .
١٣.	أهداف التقويم تتعلق بالنشاط المراد تقويمه .
١٤.	التقويم يعتمد في جوهره على استخدام الأعداد
١٥.	القياس المباشر أسهل وأدق من القياس غير المباشر
١٦.	جدول المواصفات يربط بين موضوعات المادة الدراسية وأهدافها
١٧.	يحقق جدول المواصفات ثبات المحتوى للاختبار
١٨.	تصنف أدوات القياس حسب أسلوب الإجابة إلى عدة أشكال منها اختبارات السرعة واختبارات القوة .
١٩.	مقياس وكسلر للذكاء هو نوع من الاختبارات الفردية
٢٠.	تقويم المدرسة يعتبر تقويماً للبرنامج التعليمي برمته
٢١.	تصنف الاختبارات النفسية حسب زمن الاختبار إلى اختبارات قوة أو اختبارات سرعة

٢٢.	القياس أكثر شمولية من التقويم التربوي
٢٣.	يفيد التقويم التربوي في معرفة مدى تحقيق نظم التعليم القائمة لأهدافها .
٢٤.	عندما نقيس طول طفل فهذا يعتبر قياس غير مباشر
٢٥.	أفضل من يقوم المعلم هو المعلم نفسه
٢٦.	أول خطوات بناء جدول المواصفات للاختبار تتمثل في تحديد الأوزان النسبية للموضوعات
٢٧.	القياس هو الأداة التي نستخدمها في عملية التقويم
٢٨.	للاختبارات النفسية أغراض متعددة منها التشخيص وبناء النظريات
٢٩.	اختبارات التحصيل الدراسي تعتبر احد أساليب قياس وتقويم الجوانب المعرفية للطلاب
٣٠.	من عيوب اختبارات الصح والخطأ أنها لا تغطي جميع المنهج .
٣١.	تصنف الاختبارات التحصيلية حسب طريقة تفسير الدرجات إلى اختبارات مرجعية الجماعة واختبارات مرجعية المحك
٣٢.	الاختبارات الموضوعية هي اختبارات تحريرية
٣٣.	من أنواع الأسئلة المقالية : المقالية المفتوحة
٣٤.	الصياغة التالية صياغة مناسبة لسؤال من نوع الصح والخطأ : (القياس يقصد به تحديد أرقام بطريقة منظمة ، في حين يقصد بالتقويم الحكم على معنى الأرقام.)
٣٥.	اتجاه الطلاب نحو الكتب المدرسية ربما يؤثر في سلوكهم وقدراتهم على التعلم في المدرسة
٣٦.	يصعب على المعلم أن يقوم ببناء استبيانات لقياس ميول طلابه
٣٧.	من ضمن أهداف الاختبارات الأدائية : قياس بعض المهارات كمهارة الطباعة والسكرتارية
٣٨.	يرى علماء القياس أن قوائم الاختبار الأدائي تظهر في صورتين هما قوائم الشطب ومقاييس التقدير
٣٩.	لا يمكن لمعلم التربية الإسلامية أن يضع اختبار أدائي في تلاوة القرآن الكريم
٤٠.	لا بد من الاتفاق القبلي مع الطلاب إذا كان المعلم ينوي استخدام ملف انجاز الطالب كأجراء تقويمي لأدائهم .

اختر الإجابة الصحيحة :			
١ - أسلوب منظم للحصول على قياس موضوعي لعينة من السلوك بهدف موازنة أداء الفرد بمعيار أو مستوى أداء محدد			
القياس	الاختبار	التقويم	التحصيل الدراسي
١ - تتضح أهميه هذا التقويم في تخطيط البرامج بحسب مستوى كل تلميذ			
التقويم التشخيصي	التقويم القبلي	التقويم الختامي	كل ما ذكر صحيح
٢ - أي أنواع التقويم التالية يصلح لتحديد نجاح ورسوب التلميذ			
القبلي	التكويني	الختامي	البنائي
4- أي المعايير التالية يرجع إليها لتحديد الوزن النسبي عند إعداد جدول المواصفات للاختبارات التحصيلية ؟			
زمن الاختبار	نوع أسئلة الاختبار	عدد الأسئلة	أهمية الموضوع
5- من المسلمات للتقويم التربوي الحديث انه :			
عملية نهائية	مرادف للامتحانات	يستند على أسس علمية	لا شيء مما ذكر
6- أي أنواع التقويم التالية يصلح للتقويم المستمر في العملية التعليمية ؟			
القبلي	التكويني	الختامي	لا شيء مما ذكر
7- عند إعداد أسئلة الاختبار لتقويم تعلم التلاميذ فإنني أراعى أولاً :			
تحليل المحتوى	الغرض من الاختبار	بناء جدول المواصفات	إخراج الاختبار
٨ - عملية مقارنة شيء ما بوحدات معينة أو بمقدار من نفس الشيء أو الخاصية بهدف معرفة كم من الوحدات يتضمنها هذا الشيء .			
القياس	الاختبار	التقويم	التحصيل الدراسي

٩ - من المسلمات الخاطئة للتقويم التربوي أنه			
عملية مقصودة	مرادف للامتحانات	عملية منظمة	لاشيء مما ذكر
١٠ - قبل تقويم المعلم لا بد أن نعرف :			
كيفية إعداده	دافعيته	دوره	لا شيء مما ذكر
11- الاختبارات التي يعدها فريق من المختصين في مراكز القياس والاختبارات هي الاختبارات:			
المقننة	محكية المرجع	مرجعية الجماعة	لاشيء مما ذكر
12- أداة أو وسيلة تعيننا على التقويم التكويني المستمر لأداء الطالب ، وتقديم أدلة أو شواهد موثقة على مدى تقدم تعلمه .			
اختبار الميول	ملف انجاز الطالب	اختبار القيم	كل ما ذكر صحيح
١٣ - الاختبارات التي لا تسمح بالغش هي الاختبارات			
الشفوية	المقالية	الصح والخطأ	لا شيء مما ذكر
١٤ - لقياس وتقويم الجوانب المهارية للطلاب نحن نركز على اختبارات :			
التحصيل الدراسي	الذكاء	الاستعدادات	الأداء
١٥ - أسلوب تمايز معاني المفاهيم يفيد في قياس وتقويم			
الجوانب المهارية	الجوانب المعرفية	الجوانب الوجدانية	كل ما ذكر صحيح
١٦ - من عيوب هذا النوع من الاختبارات أنه لا يمكننا من تغطية جميع المنهج			
اختبارات الصح والخطأ	الاختيار من متعدد	المقالية	كل ما ذكر صحيح
17 - من مجالات التقويم التربوي :			
الطالب	المعلم	المنهج	كل ما ذكر صحيح
١٨ - من الاختبارات الموضوعية اختبار :			
المقال	الصح والخطأ	الشفوي	المقال المفتوح

في كل مما يلي مجموعة أسئلة وعليك ذكر المستوى الذي يقيسه كل سؤال حسب تصنيف بلوم (تذكر ، فهم ، تطبيق ، تحليل ، تركيب ، تقويم) :

- ١ - عرف التقويم التربوي ؟
 - ٢ - أكتب ملخصا عن أهمية التقويم التربوي ؟
 - ٣ - ضع اختبار تحصيلي لمادة تخصصك بالاستعانة بجدول المواصفات؟.
 - ٤ - أفضل أساليب التقويم التربوي هي: (أ. الاختبار ، ب. ملف الانجاز ، ج. الملاحظة ، د. كل ما ذكر)
 - ٥ - ميز بين مفهوم القياس ومفهوم التقويم؟
- أكمل الجمل التالية:

- ١ - عند تقويم المدرسة لا بد من معرفة
 - ٢ - عند تقويم المعلم لا بد من معرفة
 - ٣ - عند تقويم المنهج لا بد من معرفة
 - ٤ - عند تقويم الطالب لا بد من معرفة
 - ٥ - دور التقويم يتعلق ب..... إما أهدافه فنتمحوه حول
 - ٦ - من أنماط الميول..... و.....
 - ٧ - شهدت التوجهات الحديثة للتقويم التربوي تحولا في.....
- التقويم ، وفي علاقة التقويم ب..... وفي عدد.....

- ٨ - الواجبات البيتية ومتابعتها من أساليب التقويم
- ٩ - من أساليب التقويم المناسبة للتقويم القبلي
- و.....
- ١٠ من أسس كتابة أسئلة الصح والخطأ

ناقش كلا من العبارات الآتية :

- ١ ما هو الفرق بين التقويم التربوي والتقويم التعليمي؟
- ٢ ما هو الفرق بين التقويم الذاتي والتقويم الجماعي؟
- ٣ ما هو الفرق بين التقويم التكويني والتقويم التشخيصي؟
- ٤ ما هو الفرق بين الاختبار التحصيلي وملف انجاز الطالب؟
- ٥ ما هو الفرق بين القياس والتقويم؟
- ٦ ما ذا نعني بالتقويم البديل؟
- ٧ ما هي التوجهات الحديثة للتقويم التربوي؟
- ٨ اشرح كيف يتم تقويم المنهج الدراسي؟

ضع اختبار أدائي لإحدى المواد التي درستها خلال هذا الفصل :

ما هي التحولات التي طرأت في التوجهات الحديثة للتقويم التربوي :

إعداد الاختبارات التحصيلية

الخطوات التالية تساعدك في وضع اختبار تحصيلي في مادة تخصصك

خطوات الإعداد للاختبار التحصيلي

أولا : تحديد مستويات الطلبة العقلية :-

المعرفة أو التذكر Knowledge

تعد المعرفة الأساس الذي يجب أن يملكه الطالب حتى يتمكن من تحقيق الأهداف الأكثر تعقيدا لذا من الضروري أن نولي بعض الاهتمام إلى هذه الفئة ونعني بها قدرة الطالب على تذكر واسترجاع أنواع مختلفة من المادة الدراسية التي سبق أن تعلمها وتشتمل المادة الدراسية على معلومات بسيطة نسبيا كالأسماء والتواريخ والمصطلحات والتعاريف إلى الأفكار الأساسية الأكثر تعقيدا كالطرق المتبعة لمعالجة مشكلات معينة .

الاستيعاب Comprehension

تعني أهداف هذا المستوى بقياس قدرة الطالب على تفسير وصياغة المعلومات والمعارف التي تعلمها الطالب بأشكال وصياغات تختلف عما درسها في صورتها الأصلية ، أي ترجمة الأفكار من شكل لفظي أو رمزي إلى شكل آخر كأن يعيد الطالب بلغته الخاصة فكرة قرأها أو سمعها ، أو أن يستعمل الطالب معادلة أو عبارة رمزية أخرى للتعبير عن مضمون مسألة حسابية معروضة بأسلوب قصصي .

ج. التطبيق Application

ويُقاس بقدرة الطالب على توظيف ما تعلمه من مفاهيم و مبادئ في مواقف جديدة متصلة بجوانب التعلم الاصلية ، كأن يكون قادرا على تحضير بعض المركبات الكيميائية من خلال معرفته واستيعابه للمبادئ التي تحكم التفاعلات الكيميائية .

د. التحليل Analysis

أي بفتيت المادة التعليمية إلى مكوناتها الجزئية واكتشاف العلاقات القائمة بين هذه الأجزاء حتى تبين فهم البناء التنظيمي لتلك المادة وقد يشمل تحليل العناصر أي التعرف على العناصر التي تتضمنها فكرة ما أو تحليل العلاقات أو تحليل المبادئ التنظيمية أي تنظيم وترتيب وتنسيق ما الذي يربط أجزاء فكرة ما بعضها إلى البعض الآخر .

هـ. التركيب Synthesis

هو القدرة على الخلق والإبداع والإنتاج، أي قدرة الطالب على تجميع الأجزاء وإعادة بنائها وفق تصور مسبق أو نحو كليات جديدة تختلف عن الصورة الأصلية للموضوع.

التقويم: Evaluation

وهو تنمية القدرة على الحكم واتخاذ القرارات استنادا إلى تفاصيل ومعلومات أولية تخص موضوعا ما ويمثل اعقد فئات هذا المجال.

ثانيا : صياغة الأهداف التعليمية بصورة سلوكية :-

_ الأهداف التربوية العامة وهي أهداف النظام التربوي أو أهداف مرحلة دراسية.

_ الأهداف التعليمية وهي أهداف متوسطة التحديد يتوقع أن يحققها الطلبة في نهاية برنامج دراسي معين لسنة أو لفصل دراسي.

_ أهداف محددة على مستوى وحدة دراسية أو حصة دراسية معينه واحدة. وهي ما يصطلح عليها بالأهداف السلوكية .

_ أهداف تفصيلية جدا وهي التي يتم اشتقاقها من الأهداف السلوكية لأغراض التعلم المبرمج .

ومن هنا نلاحظ أن المستوى الثاني من الأهداف (وهذا ما يهمننا) وهي الأهداف التعليمية والتي تكون عادة قليلة نسبيا وفيها نوع من العمومية. فالهدف التعليمي مثلا (فهم مفهوم التقويم والقياس) فهو يشير إلى نمط سلوكي هو الفهم كذلك يشير المحتوى المتعلق بهذا الفهم وهو (مفهوم التقويم والقياس).

وهنا نلاحظ أن الفهم غير محدد وبالتالي لا يمكن قياسه أو تقديره بهذه الصورة ولكن عند تحويل هذا الهدف التعليمي إلى أهداف أكثر تحديدا وهي ما يطلق عليها بالأهداف السلوكية. وتشتق هذه الأهداف التعليمية والتي تكون عادة قابلة للملاحظة والقياس لذا فإنها تكون أكثر تحديدا ووضوح فالهدف (فهم مفهوم التقويم والقياس) الذي مر ذكره آنفا ويمكن صياغته كهدف سلوكي وعلى النحو الآتي : -

- 1_ أن يعرف الطالب التقويم وبأسلوبه الخاص .
 - 2_ أن يميز الطالب بين القياس والتقويم .
- ولكي يستطيع المدرس كيفية تحويل الأهداف التعليمية إلى أهداف سلوكية لابد أن يتبع الخطوات الآتية:

- 1_ اكتب الأهداف التعليمية كنواتج تعليمية يتوقعها الطالب.
- 2_ ضع تحت كل هدف تعليمي عام قائمة بنواتج تعليمية محددة لتصف السلوك النهائي.
- 3_ ابدأ كل نتاج تعليمي محدد بفعل سلوكي يدل على سلوك ملاحظ.
- 4_ ضع قائمة ذات طول كاف من النواتج التعليمية المحددة لكل هدف لوصف سلوك الطالب.
- 5_ احذر من حذف الأهداف المعقدة لكونها صعبة التعريف بعبارات سلوكية

- 6_ أن يصاغ الهدف بطريقة بسيطة ومركبة .
- 7_ أن يكون السلوك الموصوف بالعبارات الهدفية قابلا للملاحظة والقياس .
- 8_ ينبغي أن يشير الهدف السلوكي إلى تنمية التعلم لا إلى عملية التعلم نفسها.
- 9_ أن يصاغ الهدف لغة سلوك يقوم به الطالب .
- 10_ أن يكون مناسباً لحاجات الطلبة وقدراتهم .

ثالثاً : تحليل محتوى المادة الدراسية

إن الاختبار التحصيلي يرتبط عادة بمادة دراسية معينة تم تدريسها بالفعل ومعنى ذلك أن الاختبار لا بد أن يتمثل كل ما حظي باهتمام المدرسين أثناء عملية التدريس وعلية وعليه فإن المدرس لا بد أن يعد قائمة بالموضوعات التي تتضمنها المادة الدراسية أي ما يسمى بالخطة التفصيلية للمادة الدراسية التي يقوم بتدريسها وأن هذه الخطة تعد دليلاً عملياً يسترشد بها المدرس في تحديد مواصفات محتوى المادة كما يمكن أن يتحدد محتوى المادة من خلال دليل مفردات الكتاب المدرسي أو المنهج.

أعداد جدول المواصفات :-

يتكون جدول المواصفات من مخطط تفصيلي يحتوي على مجالات المادة إلى محتوى المادة الدراسية التي يريد المدرس تقويمها لدى الطلبة. ويحتوي على الأهمية النسبية لكل فقرة من المفردات المحتوى وكذلك على أنماط السلوكية المراد قياسها فجدول المواصفات يشمل على:-

الأهداف السلوكية للمادة الدراسية التي يسعى المدرس لمعرفة مدى تحقيقها أي ما هي الأهداف التي يريد معرفتها في مادته الدراسية وهل يريد معرفة

الحقائق والمصطلحات ؟ أم يريد معرفة قدرة الطلبة على وصف العلاقات بين الحقائق وهكذا .

ولأجل توضيح عمل جدول المواصفات نورد المثال الآتي:-

مثال :-

صمم جدول مواصفات لاختبار تحصيلي يقيس مستويات (المعرفة 30 % ، الفهم 25 % ، التطبيق 25 % ، التحليل 20 %) في مادة التقويم والقياس تتضمن خمس موضوعات وأن الأهمية النسبية لكل موضوع هي على التوالي (14 % ، 28 % ، 14 % ، 23 % ، 21 %) . علما بأن عدد أسئلة الاختبار (50) سؤال.

خطوات الحل :

تخطيط جدول تفصيلي يشمل على مجالات المستوى والأهمية النسبية والأهداف السلوكية..

1- نستخرج عدد الأسئلة لكل مفردة من مفردات المحتوى ويتم ذلك باستخدام المعادلة الآتية:-

$$\text{عدد الأسئلة لكل مفردة} = \text{العدد الكلي للأسئلة} \times \text{الأهمية النسبية}$$

100

نستخرج عدد الأسئلة لكل نمط أو خلية في الجدول ويتم ذلك باستخدام المعادلة الآتية:-

عدد الأسئلة لكل خلية = مجموع الأسئلة للمجال الواحد × نسبة الهدف السلوكي

100

4- يجب أن يكون الأسئلة لكل مفردة من مجالات المحتوى مع مجموع الأسئلة في الخلايا لينتج عنه عدد الأسئلة الكلي. لغرض الدقة في استخراج عدد الأسئلة للمجالات والخلايا فلا بد من تقريبها حسابياً
الحل:
الحل :-

مجموع	الاهمية النسبية	الأهداف السلوكية	مجموع	مجموع	مجموع
7	14%	2ر1	1ر75	4ر1	7
1ر4	28%	4ر2	3ر5	8ر2	1ر4
7	14%	2ر1	2ر75	4ر1	7
11ر5	23%	3ر45	2ر875	3ر3	11ر5
10ر5	21%	3ر15	2ر625	1ر2	10ر5
50	100%	15	12ر5	10	50

1_ استخراج عدد الأسئلة لكل مجال =

$$7 = \frac{50 \times 14}{100}$$

$$14 = \frac{50 \times 28}{100}$$

$$7 = \frac{50 \times 28}{100}$$

$$11.5 = \frac{50 \times 23}{100}$$

$$\frac{10.5}{50} = \frac{50 \times 21}{100}$$

2_ استخراج عدد الأسئلة لكل خلية :

$$7 - 1.4 = \frac{20 \times 7}{100} \quad 1.75 = \frac{25 \times 7}{100} \quad 1.75 = \frac{25 \times 7}{100}$$

$$14 - 2.8 = \frac{20 \times 14}{100} \quad 3.5 = \frac{25 \times 14}{100} \quad 3.5 = \frac{25 \times 14}{100} \quad 4.2 = \frac{30 \times 14}{100}$$

$$7 - 1.4 = \frac{20 \times 7}{100} \quad 1.75 = \frac{25 \times 7}{100} \quad 1.75 = \frac{25 \times 7}{100} \quad 2.1 = \frac{30 \times 7}{100}$$

$$11.5 = 2.1 = \frac{20 \times 11.5}{100} \quad 2.875 = \frac{25 \times 11.5}{100} \quad 2.875 = -$$

أنواع الاختبارات التحصيلية

يمكن أن نشبه الاختبارات التي يجريها المدرس بالإجراءات التي يقوم بها الطبيب حين يحس نبض المريض وقيس درجة حرارته أو يتحرى عدد الكريات الحمراء أو البيضاء في دمه ، هذه الأساليب لا تطلع الطبيب على كل ما يريد أن يعرفه عن المريض ولكنها تزوده ببعض المعلومات المهمة في وقت قصير نسبيا .

وكذلك المدرس يستخدم طرق متنوعة لتحديد استعداد الطلبة وتقييم مستوى تحصيلهم ويترتب على هذا أن يكون المدرس مؤهلا تربويا ولديه معرفة مسبقة في استخدام الاختبارات التحصيلية إذ أن معظم مجالات المواد التدريسية تتطوي على أنواع مختلفة من الأهداف وهذا يعني أن طرق القياس يجب أن تتنوع تبعاً لتنوع الأهداف ففي حالات يستخدم المدرس أساليب بسيطة لا تقوم على قياس الكمي كالتسميع الشفهي أو قد يكون من الضروري استخدام اختبار عملي لمعرفة قدرة الطالب على رسم الخريطة أو انه يستخدم الاختبار المقالي إذا كان الهدف هو تنمية قدرة الطالب على الإنشاء والتعبير الكتابي .

فهناك أنواع كثيرة من اختبارات التحصيل تصلح لأن تكون أدوات ممتازة للتقويم إذا أعدت بعناية، أو أظهرت لقياس أهداف تعليمية محددة. ويمكن أجمالاً ثلاثة أنواع من الاختبارات التحصيلية يمكن للمدرس أن يستخدمها في تقويم تحصيل الطلبة .

أولاً_ الاختبارات الشفوية :-

تعد الاختبارات الشفوية من أقدم الطرق المتبعة التي استخدمت في تحديد استيعاب المتعلم للمادة المتعلمة ولازالت من أشيع الطرق المستخدمة في

تقويم الطلبة وخاصة في مراحل الدراسة الأولية فالاختبار الشفوي هو الاختبار الذي يوجه فيه المدرس إلى الطالب أسئلة شفوية ويستجيب لها الطالب بإجابات شفوية غير مكتوبة ويكون فيها المدرس والطالب وجها لوجه وغالبا ما تكون فردية .

مجالات استخدامها:

تهدف الاختبارات الشفوية إلى التعرف على مدى إتقان الطلبة للمادة الدراسية بمعزل عن القدرات الكتابية ، فهي تستخدم في قياس الجوانب اللغوية وبيان حسن التلفظ وتركيب الجمل وقد تكون في بعض الأحيان الوسيلة الوحيدة في بعض المجالات مثل قياس تحصيل الأطفال الذين لا يعرفون القراءة والكتابة كما يستخدم في تشخيص بعض صعوبات التعلم أو اضطرابات الكلام .

مزايا وعيوب الاختبارات الشفوية

تعد الاختبارات الشفوية الأساس في تقويم بعض المواد التي لا يمكن تقويمها إلا بها مثل جوانب التعبير اللغوي في اللغات فالاختبارات الشفوية لا تحتاج إلى وقت وجهد في أعدادها ولا تسمح بالغش فيها وأنها توفر فرصة للمدرس أن يتعامل مع الطالب مباشرة بدلا من أن يتعامل من خلال الأسئلة المكتوبة فهو يلاحظ انفعالاته ومشاعره أثناء الإجابة كما أنها تنمي لدى الطالب القدرة التعبيرية والجرأة الأدبية لديه .

وبالرغم من المزايا التي تتمتع بها الاختبارات الشفوية إلا إنها لا تخلو من عيوب فهي تحتاج إلى وقت كبير في تنفيذها كما أن المدرس يتأثر بالفكرة السابقة عن الطالب وأن استجابة الطالب تتأثر بالموقف الاختباري فقد يرتبك كما أن الأسئلة التي يطرحها المدرس لا تشمل جميع المواقف التي يمكن من

خلالها الحكم على قدرات الطالب إضافة إلى أن تقدير الدرجة فيها يتسم بالذاتية وعدم الموضوعية .

ولا تمنح الطالب الوقت الكافي للتفكير بالسؤال .

بعض الأساليب والطرق لتحسين الاختبارات الشفوية :

1_ الاعتماد على أكثر من مدرس واحد في تقويم الطالب ويفضل أن يضع كل مدرس درجة بمعزل عن الآخر ويجب أن تتوفر بالمدرس دقة الانتباه والابتعاد عن التأثير والتحيز عند إعطاء الدرجة.

2_ يمكن كتابة أكثر من سؤال على قصاصات ورقية بقدر عدد الطلبة ويطلب من الطالب سحب إحدى الأوراق ليجب على احد الأسئلة المكتوبة في الورقة .

3_ تحديد الإجابة النموذجية لكل سؤال مع تحديد الدرجة لكل فقرة من السؤال .

4_ محاولة إزالة التوتر والارتباك أثناء الاختبار وذلك من خلال أظهار الثقل من قبل المدرس ولجميع الطلبة دون استثناء.

5_ لابد لكل مدرس أن يستخدم الاختبار الشفوي خلال اليوم المدرسي لكي يألف الطلبة الموقف الاختياري وبالتالي ستساعد هذه الممارسة على إزالة بعض الخجل والتوتر لدى الطالب .

6_ يجب إلا تعتمد على نمط واحد في الإجابة بحيث تشمل الأسئلة الشفوية على إجابات قصيرة وأخرى تحتاج الى التعبير اللغوي الأمر الذي يترتب عن تنوع أساليب التعلم لدى الطلبة .

ثانيا : اختبارات الأداء (العملية)

يتم هذا النوع من الاختبارات لقياس الأهداف التعليمية التي لا يمكن قياسها إلا عن طريق الملاحظة المباشرة والتي لا تعتمد في بعض جوانبها على الاختبارات الشفوية أو التحريرية إنما تعتمد على ما يقدمه الطالب من أداء عملي في الواقع الفعلي .

وتستخدم اختبارات الأداء في التحقق من إتقان الطالب للمهارات المرتبطة بالعلوم الطبيعية كالكيمياء والفيزياء والأحياء وفي برامج التدريب المهني (الصناعة ، الزراعة ، التجارة) وتعليم الموسيقى والرسم والنحت والتمثيل والرياضة وغيرها .

وتعد اختبارات الأداء جزءا مهما في التقويم النهائي لبعض المدارس والكليات ونخص منها كليات الطب والهندسة والتمريض وكليات التربية فمثلا الطالب في كلية الطب يأخذ مالا يقل عن (25% من دروسه) عمليا وبالتالي يتم اختياره ادائياً في نهاية الدراسة وكذلك كليات التربية والمعلمين إذ يعد اختيار التربية العملية الأساسية في التخرج .

قواعد صياغة الاختبارات:

بما إن الاختبارات تعد الأساس في بعض المواد الدراسية وأن نجاح الطالب وفشله يعتمد على أدائها فهي تعد جزءا مهما من الاختبار النهائي إذ أن بعض المدارس والكليات تعتمد عليها اعتمادا كلياً وتعدّها شرطاً لاستكمال متطلبات التخرج فلا بد أن يكون أجراءها أو أعدادها على وفق أسس ومعايير وشروط يجب مراعاتها قبل القيام بالاختبار ومن هذه الشروط والأسس هي :-

1_ تحديد أهداف الاختبار الأدائي إذ ينبغي للمدرس القائم بالاختبار العملي أن يحدد مسبقاً الجوانب المراد ملاحظتها وما هو معيار النجاح فيه .

- 2_ تقويم الطالب من قبل لجنة من المدرسين يتم الاتفاق فيما بينهم حول أداء الطالب أو أن يعطي كل واحد منهم درجة بمعزل عن الآخر.
- 3_ تحليل المهارة أو العمل الذي يراد فيه اختبار الطالب إلى مكونات لتسهيل قياسها.
- 4_ تقويم الطالب بناء على بطاقة مصممه مسبقا تشمل كافة الجوانب المراد قياسها ومثبت فيها الدرجة.
- 5_ تقسيم الاختبار إلى وحدات متساوية أي المساواة في المهارات وعدد الدرجات .
- 6_ استخدام الأرقام (الدرجات) أو العلامات (جيد ، جيد جدا) في بطاقة الاختبار بعد تحديد جواب المهارة ، والنموذج التالي يوضح ذلك :-
استمارة تقويم الطالب المطبق من قبل المشرف التربوي
توزع الدرجات ولكل فقرة كما يأتي :-
ضعيف ، صفر ، متوسط : 1/2 ، جيد جدا 2/11 ، ممتاز 2

المعدل	الدرجة		الفقرات	ت
	الزيادة الثانية	الزيادة الاولى		
			المظهر العام	1
			الاتزان الانفعالي	2
			وضوح الصوت وسلامة اللغة	3
			أعداد خطة الدرس وتنظيمها	4

			5	التحقق من تنفيذ خطة الدرس
			6	عرض المادة العلمية بصورة متكاملة ومترابطة
			7	مدى اشتراك الطلبة في أنشطة الدرس
			8	مهارة استخدام طرق تدريسية مناسبة
			9	مهارته في صياغة أسئلة مثيرة للتفكير
			10	مراعاة الفروق الفردية بين الطلبة
			11	اهتمامه بالواجبات والأنشطة البيئية
			12	كفائته في توزيع الوقت على فعاليات الدرس
			13	الاستخدام الفعال او وسائل وتقنيات التعليم
			14	الحفاظ على النظام

			وإدارة الصف	
			كفائتة في استخدام أساليب متنوعة لتقويم أداء الطلبة	15
			الدرجة الكلية : 3 درجة المجموع :	

أنواع اختبارات الأداء (العملية) :

صنف جرونلاند اختبارات الأداء إلى أربعة أصناف هي :-

1_ اختبار الورقة والقلم :- يمثل الغرض من هذه الاختبارات بتطبيق بعض المواقف التعليمية على مقدار ما يمتلكه الطالب من مهارة في الأداء باستخدام الورقة والقلم كأن يطلب من الطالب المتعلم رسم خريطة جغرافية أو رسم مخطط لدائرة كهربائية أو تصميم تجربة عملية أو مخطط يوضح كيفية انتقال المعلومات من ذاكرة قصيرة المدى الى الذاكرة طويلة أن اهتمام هذه الاختبارات ينصب بشكل خاص على النتائج وليس على العمليات .

2_ اختبار التعرف (التحديد او المقابلة) :-

هي الاختبارات التي تربط بين المعرفة النظرية والواقع ولا تتطلب أداء شاملا في خطوات متسلسلة لهذا الواقع. ويراد من هذه الاختبارات التحقق من مدى تمكن المتعلم من التعرف على جوانب الأداء أي أنها تمثل مرحلة تسبق الاداء الفعلي لنعرف على بعض الأشياء مثل العينات الجيولوجية أو عزف قطعة موسيقية على إحدى الآلات ، ويطلب من المتعلم بيان الأخطاء

الموجودة في تلك القطعة أو كأن يكتفي بأن يشير المتعلم على أجزاء أو قطع من جهاز ما ويحدد استخداماته ووظائفه وموقعه .

3_ اختبارات تمثيل الأدوار :-

تتطلب بعض المواقف التربوية التأكيد على خطوات معينه إثناء القيام بأداء الأعمال كاملة ، فيطلب من المتعلم القيام بأداء الأعمال كاملة ، فيطلب من المتعلم القيام بهذه الحركات عندما يؤدي العمل بشكل كامل ويستخدم هذا الأسلوب بشكل خاص في التربية الرياضية لتأدية حركات معينة أو في موضوع التربية الفنية والأسرية لمسك الأدوات أو مزج الكميات كما يستخدم في تدريب المعلمين وتأهيلهم قبل الخدمة أو إثنائها لإتقان مهارة التدريب مثل القيام بالسلوك الفعلي في المواقف الصفية الحقيقية وتستخدم في حالات كثيرة عندما يصعب إخضاع المتعلم لاختبار فعلي لذا يخضع المتعلم لاختبار في مواقف شبيهة بالموقف الحقيقي مثل الاختبارات التي تجري مثلا على نماذج من الطائرات تعمل بنفس مواصفات الطائرات الاعتيادية دون أن تحلق فعلا بالجو .

4_ اختبارات عينة العمل :

يعد هذا النوع تجسيدا لأعلى درجات الواقعية في أداء المهمات وإتقان المهارات حتى تتطلب من التعلم أداء نشاطات واقعية متمثلة بالأداء الكلي الذي يخضع للقياس كما هو الحال مثلا في قيادة المركبة إذ يطلب من السائق القيادة في ظروف تمثل معظم المواقف والمشكلات التي يمكن أن يصادفها ، وهناك نوعان رئيسان من اختبار عينة العمل :

1_ الاختبارات التي يسهل فيها التمييز بين الصواب والخطأ في الأداء والذي يمكن تصحيحه مثل التصويب ، الكتابة على الطابعة .

2_ الاختبارات التي تعتمد على حكم المراقبين والفاحصين لتقويم الأداء وتعطي مثل رسم لوحة قيادة سيارة .

ثالثا : الاختبارات التحريرية

يتطلب من الطالب في هذا النوع من الاختبارات أن يكتب الإجابة كتابة إلي أن يستخدم الورقة والقلم عند الإجابة فهو لا يستخدم النطق كما هو في الاختبار الشفوي ولا يستخدم المهارة اليدوية كما في الاختبار الأدائي فهذه الاختبارات تمنح الطالب الوقت الكافي لان يعيد ويضيف دون إثارة أو إخراج .

وقد تكون الإجابة حرة أو مقيدة ويمكن تصنيفها إلى قسمين هما:

1_ الاختبارات القائمة على أساس إعطاء إجابة من الطالب :

إن الصفة المميزة لهذا النوع من الاختبارات هو أن الطالب ينتج أو ينشأ الإجابة في ضوء ما يملكه من معلومات أو يمارس عمليات تفكير وفقاً لما يقتضيه نوع السؤال فهي تسمح للطالب لأن ينظم ويتأمل أفكاره بحرية ولكن هذه الحرية تتفاوت تفاوتاً بينياً من سؤال إلى آخر حسب صياغة السؤال أو المشكلة المطروحة فقد تتطلب الإجابة إنتاج كمية واسعة من المعلومات وقد يتطلب ذلك كتابة صفحات عديدة و قد تتحدد الإجابة بسطر أو شبه جملة أو كلمة أو رقم .

ويمكن تقسيم هذا النوع من الاختبارات بحسب نوع السؤال إلى :

أ_ المقال غير المحدد:

وهو من أقدم الاختبارات التحريرية وأكثرها شيوعاً في تقويم تحصيل الطلبة ويكاد يكون هذا النوع من الاختبارات يستخدم في جميع المجالات الدراسية وفي جميع الصفوف فالطلبة مثلاً يكتبون موضوعات إنشائية في دروس

اللغة ويحلون مسائل كتابية في الرياضيات ويدونون نتائج التجارب التي يجرونها في دروس العلوم ويعدون تقارير فصلية في مختلف المواد المقررة . فالاختبار المقالي غير المحدد عبارة عن مجموعة من الأسئلة غالبا ما تبدأ بكلمات مثل (اشرح ، صف ، استعرض ، ناقش وغيرها) ويتطلب من الطالب بما يدلي بما عنده معلومات بشيء من الأسباب فقد تتطلب الإجابة كتابة صفحة أو صفحات عديدة . أن استخدام المدرس لأي نوع من الاختبارات يجب أن يخضع لمعايير وأسس فعندما يكون هدف المدرس تنمية القدرة التعبيرية الكتابية لدى الطالب فمن الطبيعي أن يكون الاختبار المقالي هو أصلح الطرق للوصول إلى هذا الهدف.

الأهداف التي يقيسها:

يستخدم هذا النوع من الاختبارات لتقويم جوانب مهمة كثيرة من التحصيل بل أنه يكون في بعض الأحيان الوسيلة الوحيدة عندما نريد أن نعرف القدرة الكتابية للطالب أو مقدرة الطالب على تنظيم الأفكار وإيجاد العلاقات فهو يستخدم لقياس القدرات العقلية العليا كالقدرة على تحصيل الأفكار والربط بينهما وتقييمها القدرة على إنتاج أفكار جديدة .

المزايا:

- 1_ تنمي القدرة الفكرية للطالب على التعبير الكتابي وتنظيم الأفكار وتحقيق التفكير الإبداعي .
- 2_ تساعد الطلبة على فهم عام وشامل للمادة الدراسية وتشجيعهم على اكتساب عادات جيدة في القراءة والتحضر للاختبار .
- 3_ تستخدم في تقويم الأهداف التي تدخل ضمن العمليات العقلية العليا (كالتحليل والتركيب والتقويم) .

4_ للطالب حرية الإجابة بحسب نوع السؤال فالطالب حر في تنظيم الإجابة وتركيبها وتوفر له الوقت لان يعدل ويضيف .

5_ عدم تأثيرها بعامل الحدس والتخمين وتقل حالات الغش فيها.

العيوب:

1_ ذاتية التصحيح : يتسم تقويم الدرجة في الاختبارات المقالية بالذاتية وعدم

الدقة والثبات فالدرجة تتأثر بأسلوب الطالب وخطة وكذلك تتأثر بالحالة

النفسية للمدرس أثناء التصحيح وبما يملكه من معرفة سابقة عن الطالب .

2_ عدم الشمولية أن الاختبار المقالى تتكون عادة من عدد قليل من الأسئلة

ويصبح بذلك الاختبار عينة من عدد قليل من الأسئلة ويصبح بذلك الاختبار

عينة غير ممثلة لجوانب المادة الدراسية المراد قياسها.

3_ بعض الأسئلة يكتنفها الغموض والعمومية الأمر الذي يجعلها قابله

لتغييرات مختلفة من قبل الطلبة.

4_ يتطلب تصحيحها وقتا وجهدا كبيرا .

مقترحات وقواعد لتحسين الاختبار المقالى غير المحدد :-

1_ يجب أن يتأكد المدرس جيدا من أن التحصيل الذي يريد تقويمه لا يمكن

قياسه إلا عند طريق الاختبار المقالى غير المحدد.

2_ يجب أن تكون صياغة السؤال واضحة وغير غامضة وأن تكون المشكلة

التي يطرحها السؤال واضحة في أذهان الطلبة .

مثال رديء: تكلم عن التقويم والقياس.

3. يجب تحديد العناصر الأساسية للمشكلة المطروحة في السؤال مع تحديد

درجة لكل عنصر من العناصر التي تتضمنها الإجابة على السؤال وتحدد

الدرجة في ضوء ما يطلبه الطالب أجابه.

- مثال رديء : أكتب مقالا عن التقويم والقياس .
يمكن أن يكون السؤال بشكل أفضل .
أكتب مقالا عن تطور التقويم والقياس من حيث :
أ_ المرحلة الابتدائية (2 درجة) .
ب_ المجتمع الصيني واليوناني (3 درجة) .
ج_ المجتمع العربي قبل وبعد الإسلام (3 درجة) .
د_ ظهور اختبارات الذكاء (2 درجة) .
4. يجب ألا يجعل المدرس مجالا للترك من بين الأسئلة لأن إفساح المجال لترك سؤال أو أكثر من أسئلة الاختبار تجعل الطلبة يركزون على بعض الموضوعات ويتركون البعض الآخر مما يفقد أساس المقارنة بينهم.
- 5_ يجب أعداد الأسئلة قبل الموعد أو في أثناء وقت الاختبار.

قواعد تصحيح الاختبار المقالي غير المحددة:

- 1_ وضع أجوبه نموذجية لكل سؤال مع تحديد الدرجة قبل البدء بالتصحيح وتوزيع الدرجة المخصصة للسؤال على كل عنصر من عناصر السؤال.
- 2_ تصحيح كل سؤال على حدة.
يجب على المدرس أن يصحح السؤال الواحد لجميع الطلبة قبل الشروع بتصحيح إجابات السؤال الذي يليه وهذا يساعد الأبناء على معيار أكثر اتساقا للحكم على أجوبه السؤال الواحد ويقلل من أثر الهالة.
- 3_ يجب ألا يتأثر تقدير الدرجة بخصائص لا علاقة لها بالأهداف المراد قياس مدى تحققها فمثلا إذا كانت الأهداف المحددة لا تشمل جودة الخط فيجب أن يتأثر تقدير الدرجة بهذه الناحية.

4_ يفضل تغير ترتيب دفاتر الإجابة بعد تصحيح كل سؤال كي لا تتأثر درجة الطالب لكون دفتره يأتي باستمرار بعد دفتر ممتاز أو رديء.

5_ ينبغي تصحيح إجابات الطلبة دون معرفة أسمائهم ويمكن استعمال الأرقام وقد يطلب من الطالب أن يكتب الرقم في أي مكان في ورقة الإجابة
(ب) الاختبارات القصيرة:

يتطلب هذا النوع أن يعطي الطالب جوابا موجزا ومحددا فالأسئلة في مثل هذا النوع من الاختبارات تحدد نوع الإجابة مثل (أجب بما لا يزيد عن سطرين ، حدد أجابتك في خمس اسطر ، عدد ، عرف ، علل ، غيرها) .
أن هذه الصيغة من الأسئلة هي صيغة مشتقة من الاختبار المقالي غير المحدد ولكنها بصورة متطورة لأنها تساعد أن يحقق الشمولية للمادة ويمكن تحديد درجة الإجابة بنوع من الموضوعية .

(ج) اختبارات التكميل :

وتكون الإجابة عنها في جملة أو شبه جملة أو عبارة قصيرة وتبدأ الأسئلة في مثل هذا النوع مثل (أكمل ما تراه ناقصا من العبارات الآتية) وتستخدم هذه الاختبارات عندما توجد كمية من المادة الدراسية تشمل على نقاط عديدة ويمكن للمدرس أن يشمل جميع هذه النقاط المتعددة بسؤال واحد مثل :

أكمل ما تراه ناقصا من العبارات الآتية :-

1_ من أهم عيوب الاختبار المقالي غير المحدد هي :-

أ. ب. ج .

2_ للاختبارات الموضوعية مزايا عديدة منها :-

أ. ب. ج.

(د) اختبار أملاً الفراغات :-

إن هذا النوع من الاختبارات لا يتطلب إجابة مطولة بل إجابة محددة وبدقة وتكون الإجابة إما بكلمة أو رمز أو عدد. ويصنف هذا الاختبار من فئة الاختبارات الموضوعية لأن تقدير الدرجة منه يتسم بالموضوعية إلا أنه ينتمي إلى نوع الاختبارات القائمة على أساس إعطاء إجابة من الطالب فالطالب هو الذي يملئ المعلومات المطلوبة بنفسه كتابة. ويتحقق هذا النوع من الاختبارات أهداف محددة تتصل القدرة على تذكر المعلومات.

قواعد ومقترحات لأعداد اختبار إملاء الفراغات :

1_ يجب أن تصاغ كل عبارة (سؤال) بصورة محددة بحيث لا تحتل سوى جواب صحيح واحد.

مثال رديء:

* وضع الفرد بينيه أول اختبار للذكاء _____.

ففي هذا النوع يمكن أن تكون الإجابة (1905) أو في (فرنسا) .

والأفضل أن يكون السؤال :-

* وضع الفرد بينيه أول اختبار للذكاء في عام _____.

2_ يفضل صياغة الأسئلة في مثل هذا النوع من الاختبار على شكل أسئلة

وليس على شكل عبارات ناقصة لأن صياغة السؤال تدفع الطالب لأن يفكر

بالسؤال ومن ثم الفراغ.

أما العبارة الناقصة فأنها تجعل الطالب يفكر بمليء الفراغ .

مثال رديء:-

واضع أول اختبار للذكاء هو _____.

مثال جيد:-

- ما اسم أول واضع اختبار للذكاء _____ .
- 3- يفضل وضع الفراغ في نهاية العبارة وليس في بدايتها لكي يلم الطالب بموضوع العبارة وتتحدد المشكلة المطولة لديه .
- مثال رديء - هو وصف البيانات باستخدام الأرقام .
- مثال جيد - وصف البيانات باستخدام الأرقام يدعى بـ _____ .
- 4- يجب أن لا تحتوي عبارة السؤال الواحد على عدد كبير من الفراغات لأن ذلك يؤدي إلى غموضها واحتمال وجود كلمات كثيرة تصلح لإكمال العبارة الناقصة .

مثال رديء :-

يتكون المجال الذهني لبلوم من

أ _____ ب _____ ج _____ د _____ هـ _____ و _____

- 5- يفضل تجنب اقتباس عبارات الاختبار مباشرة من الكتاب لأن ذلك يشجع الطالب على الحفظ والاستظهار .

هـ. الاختبارات القائمة على أساس الاختيار :-

أن هذا النوع من الاختبارات يتطلب من الطالب أن يختار الجواب الصحيح من بين عدد من الاجابات المحددة ، فالسؤال يحتوي على عدد من الأجابات البديلة أو المحتملة ويطلب من الطالب اجراء مقارنة دقيقة بين هذه الأجابات . فالطالب في مثل هذه الأختبارات يختار الاجابة الصحيحة او المناسبة وذلك بوضع اشارة أو دائرة على الاجابة الصحيحة وبهذه الميزة الاساسية التي تمتاز بها هذه الاختبارات فإن تقدير الدرجة يتم بموضوعية ولهذا السبب تسمى هذه الاختبارات بالاختبارات الموضوعية لأن تقدير الدرجة يتم بموضوعية تامة وبعيداً عن الذاتية .

من الملاحظ ان السمة الاساسية لوجود مثل هذه الاختبارات هي تلافي عيوب الاختبارات المقالية التقليدية أذ ان الاختبارات القائمة على اساس الاختبار والتي تسمى بالموضوعية تسد النقص الكبير التي تعاني منه الأختبارات المقالية وهي ذاتية في اعطاء وعدم الشمول فهذه الاختبارات وجدت لهذا السبب كما أن تصحيحها سهل مما استهوت عدد غير قليل من المدرسين لاستخدام هذه الاختبارات بحجة انها حديثة وموضوعية مما شاع استعمالها بشكل كبير بكافة الاختصاصات متناسين ان لكل نوع من الاختبارات مزايا وعيوب وان السمة او الخاصية او الهدف (المقاس) له نوع من الاختبار يصلح لقياسه هذا الاختبار ولا يصلح للآخر .

الاهداف التي يقيسها :-

تستخدم الاختبارات القائمة على اساس الاختبار بشكل عام لقياس اهداف معرفية من فئة التذكر والحفظ ويمكن بعض انواع قياس القدرة على الفهم والتطبيق والتحليل ولا تستطيع هذه الاختبارات قياس مباشر لبعض القدرات الاخرى كالقدرة على التفسير او التسمية او استعادة معلومات محددة .

المزايا :-

- 1- موضوعية التصحيح - تتصف هذه الاختبارات بصفة موضوعية والتي أخذت منها أسمها فهي بعيدة عن التأثير بالعوامل الذاتية التي قد يتأثر فيها المدرس عند تصحيح الاجابة كالخط والأسلوب وغيرها.
- 2- الشمولية - تتكون عادة هذه الاختبارات من عدد كبير مكون من الاسئلة وهذا يوفر الفرصة لتغطية جزء كبير من المادة الدراسية التي يراد قياسها مما يجعلها ممثلة لكل لمهمات التي تشملها المادة الدراسية .
- 3- صياغة فقراتها اكثر دقة ووضوحاً للطالب .

4- السهولة في تصحيحها من قبل المدرس وسهولة الاجابة من قبل الطالب .
العيوب :-

- 1- لا تقيس الاهداف العقلية العليا بل ان معظمها تقتصر على التذكر .
- 2- تخضع للحدس والتخمين - بما ان الطالب لا يعطي اجابة من عنده وانما يختارها فإنه سيلجأ احياناً الى التخمين عند عدم معرفته للأجابة الصحيحة وبذلك يحصل الطالب زيادة في الدرجة للصدفة ليس ألا .
- 3- يتطلب اعدادها بشكل جيد معرفة مسبقة بالجوانب الفنية للاعداد وصياغة الاختبارات من قبل المدرس .
- 4- لا تكشف طريقة اجابة الطلبة نقاط الضعف والقوة لديهم .
- 5- لا تشجع الطلبة على المذاكرة الموسعة الشاملة وسهولة أنتقال الغش فيها .

أنواع الاختبارات القائمة على اساس الاختيار :-

هنالك انواع عديدة من الاختبارات قائمة على اساس الاختيار فهي تشمل الصواب والخطأ المتعدد ، المطابقة ، الترتيب ، الحذف ، وغيرها كما أن للمدرس المكانية في خلق وايداع انواع عديدة من الاختبارات وسوف نتعرض لهذه الانواع من التفصيل :-

1- اختبار الصواب والخطأ :-

يتكون اختبار الصواب والخطأ من عدد من العبارات بعضها صحيح وبعضها خاطئ ويطلب من الطالب ان يذكر فيما اذا كانت العبارة صواباً ام خطأ وذلك بوضع كلمة (نعم) او الصواب او (لا) او دائرة حول الحرف (ص) أو (خ) وذلك حسب ما يطلب منه في السؤال (✓) او (✗)

ان هذا النوع من الاختبارات من اشيع الاختبارات في قياس التحصيل الدراسي في الوقت الحاضر اذ ان هناك عدد كثير من المدرسين يستخدمون هذا الاختبار في قياس الطلبة ويعدد قليل من الفقرات تتراوح ما بين (5-6) فقرات في اكثر الاحيان وتحدد لكل فقرة (خمس) درجات وبهذا فأنهم يبتعدون عن الهدف الحقيقي لهذا النوع من الاختبار الذي صمم اصلاً لان يضم مجموعه كبيرة من الفقرات بحيث تغطي مادة بكاملها وان تعطي الدرجات بقدر ما يقدمه الطالب من قدرة عقلية في الاجابة . إضافة الى ان اختبار الصواب والخطأ لا يستخدم مع كل مجالات المواد الدراسية المختلفه بل ان هنالك مواد دراسية لا يمكن استخدام الصواب والخطأ معها .

مجالات استخدام الصواب والخطأ :-

- 1_ تميز التعاريف الصحيحة والحقائق البسيطة التي يفترض ان يكون الطالب قد تعلمها أو حفظها .
- 2_ يستعمل مع المواد الدراسية المكتوبة والخرائط والرسوم والبيانات والجداول وذلك بأن تعرض مادة غير مألوفة في احد هذه الاشكال المختلفه وتعد قسماً من الاختبار ويطلب من الطالب بوضع علامه سواء اكانت صحيحة ام خاطئة .

- 3_ تستعمل مع المواد الدراسية التي تتضمن اصلاح بعض المفاهيم الخاطئة
- ### الأهداف التي يقيسها :-

ان الاهداف التي يقيسها اختبار الصواب والخطأ هي اهداف معرفية محددة وبسيطة من فئة التذكر والحفظ ولكن تقيس اهداف أكثر تعقيداً اذا أعدت أعداداً جيداً .

قواعد صياغة اختبار الصواب والخطأ :-

1- ينبغي ان تصاغ كل عبارة في الاختبار بكل دقة فأما أن يكون صحيحه تماماً أو خاطئة تماماً وأن يجمع الخبراء على مفتاح الاجابة عليها
مثال :-

رديء : لايمكن قياس الاهداف الخاصة بالتذكر بالاختبار المقالي .
2- تجب استخدام كلمات التصميم والتخصيص ، فإن استعمال كلمات مثل (كل ، جميع ، قطعاً ، دائماً ، حتماً ، وغيرها) فإنها تعطي مؤشرات للحل على أنها خطأ .

اما العبارات من نوع (في المادة ، في بعض الاحيان ، تحت ظروف معينه ، ربما) فإنها تعطي المؤشر الصحيح للحل .
مثال رديء :-

في المادة الاختبارات الموضوعيه يمكن قياس التذكر فيها .
جيد :- الاختبارات الموضوعيه تقيس القدرة على التذكر .
3_ تجنب استخدام مصطلحات غير محددة للدلالة على الدرجة أو الكم فإن التعابير مثل (تكرار ، الى حد ما ، في كثير من الاحيان ، في معظم الحالات) فإنها تأخذ تفسيرات بأختلاف الطالب الذي يقرأها .

مثال رديء :- يستخدم الطلبة في كثير من الاحيان الحدس في الاختبارات الموضوعيه .

مثال جيد :- تسمح الاختبارات الموضوعيه للحدس .

4- تجنب عبارات النفي وخاصه النفي المزدوج ، اذا ان العبارة من نوع النفي تتطلب تفكير معقد ومقلوب لكي يستنبط الطالب معناها كما أنها من حيث التركيز اللغوي اصعب من العبارات غير المنفيه ومن المحتمل ان يغفل الطالب علامة النفي في داخل العبارة .

مثال :- لاتستخدم العبارات المقالية لقياس القدرات العقلية العليا .
5- تجنب استخدام الجمل الطويلة والغامضة وان ينصب السؤال على
الاجزاء ذات الاهمية في المادة الدراسية .

مثال :-

رديء :- يستخدم الطالب في الاختبار الشفوي اللغة فقط .
جيد - يعد الاختبار الشفوي الوسيلة الوحيدة لتشخيص اختبارات الكلام .
6- ينبغي ان تكون العبارات الصحيحة مماثلة في الطول تقريباً للعبارات
الخاطئة ، أذ أن من الملاحظ أن هنالك ميلاً لأن تكون العبارات الصحيحة
اطول من الخاطئة .
7- ينبغي أن تكون عدد الاسئلة في الاختبار كافياً ليضمن شمولية المادة
المراد قياسها .

8- ينبغي أن تتضمن العبارة الواحدة حقيقة واحدة وأن تحتل معنى واحد
فقط لأن استعمال افكار متعددة في العبارة الواحدة يجعلها مركبة للطالب .
مثال رديء :- الاختبارات المقالية تمتاز بالشمولية وتقيس الاهداف العقلية
العليا .

جيد - تمتاز الاختبارات المقالية بالشمولية .

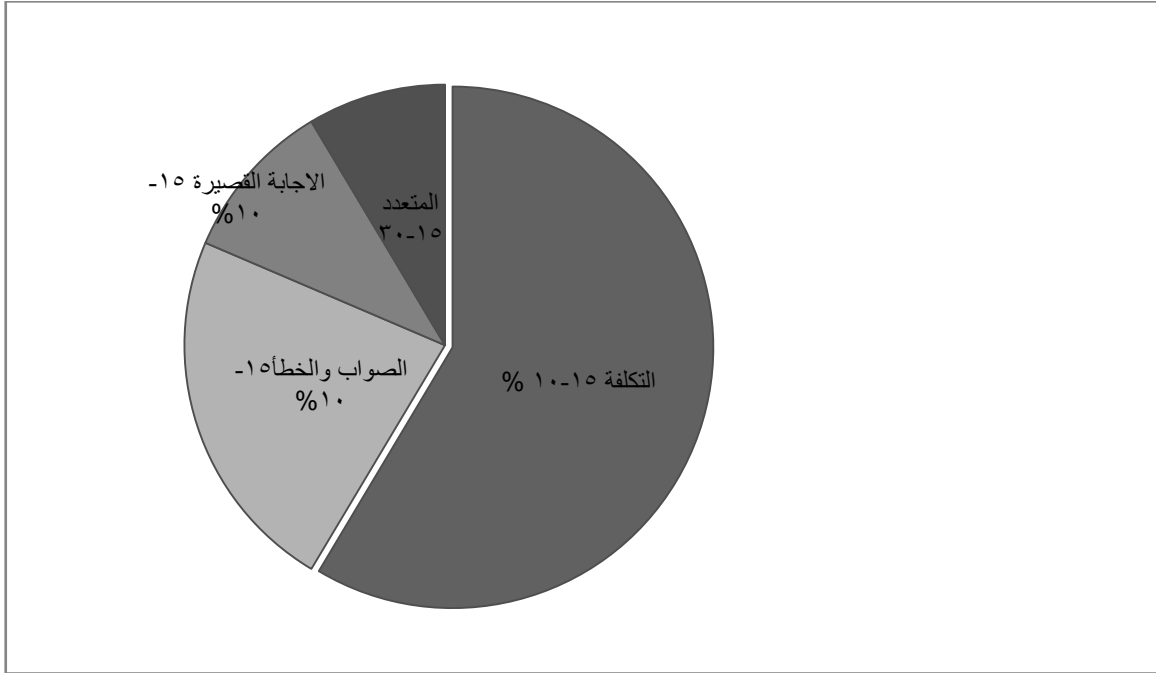
9- ينبغي ان لا تترتب العبارات في الاختبار على نمط معين يكشفه الطالب
كأن تكون العبارة صحيحة وثم الخاطئة أو بالعكس أو أن تأتي عبارة
صحيحة بعد كل خطأين وهكذا دع الترتيب يكون عشوائياً .
10- لغرض الحد من ظاهر التخمين يمكن استخدام معادله التصحيح من
اثر التخمين .

التعديلات التي ادخلت على اختبار الصواب والخطا:-

- 1- وضع خط تحت الكلمة او جزء من العبارة ويطلب من الطالب اجزاء التصحيح للكلمه او الجزء الذي تحته خط
- 2- يمكن أن تكون عبارات الصواب والخطأ ذات فعالية كبيره عندما تبني على اساس مادة مرجعية كرسم خريطة او شكل بياني او جدول او فقرة قراءة ، وفي مثل هذه الحالة يطلب من الطالب ان يستجيب الى الفقرة بالرجوع الى مادة المقدمة له .

مثال :-

تمثل القطاعات الدائرية المبينه في الشكل النسبة التقريبية كما تفضل ان تحتوي عليه الاختبارات .



- 5- يمكن ان نجمع مجموعه من الفقرات الاختبار لمادة معينه تحت صيغة سؤال واحد .

مثال :- ضع الحرف (ص) امام البديل الذي يمثل الاجابة الصحيحة والحرف (خ) امام العبارة الخاطئة .

* أي نوع من انواع الاختبارات نستطيع ان نقيس التذكر .

- 1- المقالي () .
- 2- الشفوي () .
- 3- المنفرد () .
- 4- الصواب والخطأ () .
- 5 - المطابقة () .
- 6- يمكن ان تكون فقرات اختبار الصواب والخطأ على شكل فقرات عنقوديه متكاملة لمادة معينه ويطلب من الطالب ان يوضح مافيه من عبارات صحيحة او خاطئة .

مثال :- ان الفرق بين التقويم المحكي والمعيارى هو : -

- 1- التقويم المحكي يعتمد في تحديد مستوى الطالب على محك ثابت .
- 2- فهو يقارن اداء الطالب المراد تقويمه بأداء طلبة آخرين .
- 3- بينما التقويم المعيارى عتمد في تحديد الدرجة على معيار موضعي .
- 4- وهو قائم على اساس نظرية التوزيع الطبيعي .

3- الاختيار المتعدد

يعد الاختيار المتعدد من أكثر أنواع الاختيارات القائمه على اساس الاختيار مرونة وأقل تأثيرا يعامل التخمين من اختيار الصواب والخطأ .

يتكون الاختبار المتعدد من جزأين :-

- 1- المقدمة التي تطرح المشكله وهي معروضه في جملة او اكثر وتسمى اصل الفقرة فهي أما أن تكون بصيغه استفهاميه او على شكل عبارة ناقصه وفي بعض الحالات تكون أصل الفقرة كلمه واحده في الكلمه معناها او تكون على شكل عبارة عن مخطط أو شكل أو رسم بياني

2- قائمه من الاجابات أو البدائل الممكنه للاجابة والقاعدة العامة أن يكون هناك بديل واحد صحيح أو افضل الاجابات وبدائل أخرى خطأ أو مضللة ويطلب من الطلبة اختبار الاجابة من بين البدائل عدد البدائل قد تختلف من اختبار الى اخر وليس هناك من يمنع ان يختلف العدد ضمن الاختبار الواحد ، الا ان عدد البدائل في الفقرة الواحدة يجب ألا يقل عن ثلثه حتى يمكن ان نصف الفقرة من نوع متعدد والمتبع في معظم الاختبارات من متعدد ان يكون عدد البدائل (4-5) لتقليل احتمالات التخمين .

مجالات استخدام الاختبار المتعدد :-

ان مجال استخدام فقرات الاختبار المتعدد اوسع في اي من الاختبارات القائمة على اساس الاختبارات الاخرى وما يدعم هذا القول أن الاختبارات التحصيليه المقننه اغلبها تقوم على الاختبار المتعدد .
فهي تستخدم مقياس انواع المعارف من مصطلحات وحقائق ومفاهيم والقدرات والمهارات العضليه التي يمكن تقويمها عن طريق الاختبارات التحريرية .

الاهداف التي يقيسها :-

يصلح هذا الاختبار لقياس القدرات على تذكر المعلومات والقدرات على الفهم وتطبيق المبادئ والقدرات على التحليل .
وبصفة عامة فإنه يمكن ان يقيس اعقد الاهداف العقلية الادراكية والخاصة عندما يستخدم البدائل التي تحمل جميعها نوع من الصحة ولكن درجة الصحة مختلفه ويطلب من الطالب ان يختار (الجواب الاصح او الافضل او الاحسن) ففي مثل هذا فإن الهدف يكون القياس مستوى اكثر تعقيداً

قواعد صيغة الاختبار المتعدد :-

اولاً :- القواعد المتعلقة بأصل الفقرة -

1- يجب ان تطرح اصل الفقرة مشكلة واضحة ومحددة . :

مثال رديء : ان جدول الصفات :

أ. يحتوي على المجال الذهني .

ب . يستخدم في تصنيف الاحداث .

ج . يستخدم في تقييم الاختبارات .

مثال جيد :

يستخدم جدول المواصفات في :

أ. تصنيف الاهداف .

ب . تصميم الاختبارات .

ج. قياس الفقرات .

2- يجب ان تقتصر اصل الفقرة على المادة اللازمة لجعل المشكلة واضحة

ومحددة فقط .

- الفقرة المحشوة بمادة ليس ذات صلة بالمشكلة تقلل من فعالية السؤال .

مثال رديء : ان المجتمع الذي كان يجري اختبارات للمتقدمين تكون فيها

الاسماء سرية ويتولى تصحيح الاجابات أكثر من مصحح وأن تعطى

للمتقدمين موضوعات شاملة ومتنوعة هو المجتمع .

1- الصيني .

2 - اليوناني .

3- العربي .

مثال :

جيد - من المجتمعات القديمة التي مارست الاختبارات بشكل متطور :

1- اليوناني .

2- الصيني .

3- العربي .

3- يجب ان يكون معظم الفقرة متضمناً في أصل الفقرة اذ أن في بعض الفقرات تتكرر كلمة أو أكثر في جميع البدائل او معظمها فمن الضروري وضع مثل هذه الكلمة نهاية اصل الفقرة .

مثال رديء :-

اختيار الصواب والخطأ بقياس

1- الاهداف بالتذكر .

2- الاهداف الخاصة بالتحليل .

3- الاهداف الخاصة بالتركيب .

مثال جيد:-

يقيس اختبار الصواب والخطأ الاهداف الخاصة ب :-

1- التذكر .

2. التحليل .

3. التركيب .

4- يراعي عدم وجود اي تلميح او اشارة (دون قصد) في اصل الفقرة

دون ان تشير الى جواب او تدل عليه .

مثال رديء :-

نقيس الاختبارات المقاليه والقدرات العقلية العليا .

مثال :-

أ. تحليل.

ب.التذكير.

ج . المعرفي .

5- يفضل أن تكون كل فقرة مستقلة عن الفقرات الاخرى من الاختبار فأحياناً قد تساعد المعلومات المعطاة في اصل الفقرة في الاجابة عن الفقرة الاخرى .

6- ينبغي عدم وجود اتفاق أو تشابه لفظي بين اصل الفقرة والاجابة الصحيحة .

مثال رديء :-

أن الاختبار الذي يتطلب من المتعلم التعرف على الخصائص الاساسية للاداء هو :-

1- النماذج المصغرة . 2- التعرف 3- عينة العمل .

7- يفضل أن تصاغ الفقرة لقياس الفهم والقدرة على تطبيق المبادئ .
مثال :-

لقياس الاهداف المتعلقة بالتذكر يفضل استخدام اختبار :-

1- الصواب والخطأ .

2- المقالي .

3- المتعدد .

ثانياً :- القواعد المتعلقة بالبدائل :-

1- يجب أن تكون هناك اجابة صحيحة واحدة فقط من بين البدائل أو اجابة افضل او احسن من غيرها وبشكل واضح .

مثال رديء:

تستخدم اختبارات الاداء لقياس الاهداف المتعلقة :

- 1- المهارات .
- 2- تصميم الخرائط .
- 3- تنظيم الافكار .

مثال جيد :- تستخدم اختبارات الاداء لقياس المهارات :

- 1- العملية .
- 2- اللغوية .
- 3- الكتابية .

2- يجب أن كون جميع البدائل متجانسة في محتواها وترتبط كليها بمجال المشلة كأن تكون من نفس الفترة التاريخية أو نفس المكان الجغرافي او نفس المجال العلمي .

مثال رديء :-

تستخدم لقياس القدرة على تحليل الافكار والربط بينهما وتقويهما الاختبار :

- 1- المقالي غير المحدد .
- 2- عينة العمل .
- 3- الشفوي .

مثال جيد :-

تستخدم لقياس القدرة على تحليل الافكار والربط بينهما وتقويهما الاختبار .

- 1- المقالي غير المحدد .
- 2- المقالي القصير .
- 3- التكميل .

4- املأ الفراغات .

3- يجب أن يكون البديل الخاطئ فعال جاذباً للطلبة الضعاف الذين ينقصهم المعلومات الكافية للأجابة بصورة صحيحة .

مثال رديء :-

وضع الفرد بينيه اختبار للذكاء عام :

1- 1905 .

2- 1970 .

3- 1888 .

مثال جيد :-

وضع الفرد بينيه أول اختبار للذكاء عام :-

1- 1905 .

2- 1904 .

3- 1906 .

4- يجب أن تكون المصطلحات المستخدمة في البدائل الخاطئة معروفة لدى الطلبة كالمصطلحات المستخدمة في الاجابة الصحيحة وليست غريبة أو بعيدة عن موضوع عن موضوع الاختصاص .

مثال :-

رديء :- أن الاهداف التي يتوقع ان يحققها الطلبة في نهاية برنامج دراسي

هي الاهداف :-

1- السلوكية .

2- التربوية .

3- الاسقاطية .

جيد :-

ان الاهداف التي يتوقع ان يحققها الطلبة في نهاية برنامج دراسي هي

الاهداف :-

1- السلوكية .

2- التربوية .

التفصيلية .

5- يفضل ان تكون البدائل متساوية قدر الامكان .

6- تجنب استخدام عبارات مثل (جميع ماذكر) او (كل ماذكر اعلاه)

أو (جميع ماسبق ذكره) وما مائل ذلك من البدائل .

مثال ردي :-

أي العوامل التالية تؤخذ بالاعتبار حتى يتحقق مفهوم القياس :-

1- التكميم .

2- وجود مقياس .

3- المقارنه .

4- جميع ماسبق ذكره .

مثال رديء : اي العوامل تؤخذ بالاعتبار حتى يتحقق مفهوم القياس :

1- التكميم فقط 2- وجود مقياس فقط 3- المقارنة فقط 4- التكميم ووجود

المقياس والمقارنة .

ثالثاً - اختبار المطابقة او المقابلة :

ان هذا النوع من الاختبارات هو صورة معبرة عن الاختبار المتعدد الا

ان الفرق بينهما ان اختبار المطابقة يتكون من قائمتين الاولى فيها عناصر

او مشكلات وتسمى هذه القائمة بالمقدمات

والثانية بالاستجابات او الاجابات وتترتب في عمودين متوازيين الاين للمقدمات والايسر للاستجابات وتعطي لبنود المقدمات ارقاماً متسلسلة اما الاجابات فتعطي رموز (أ . ب . ج) ويطلب من الطالب ان يطابق القائمة الاولى مع الثانية ويأتي السؤال بأي صيغة كانت حسب تعليمات فقد تكون الصيغة مثلاً :-

صل ما بين الكلمة في العمود الاول ومايناسبها في العمود الثاني او ضع امام كل كلمة مايناسبها من القائمة الثانية :

مثال :- ضع امام كل نوع لقياس القدرة حرفاً يناسبه من الاختبار المناسب

الاختيار المناسب

نوع قياس القدرة

1- تعلم الطباعة

أ- الورقة والقلم

2- التعبير اللغوي

ب - عينة العمل

3- تنظيم الافكار وتقويمها

ج - الشفوي

4- تذكر المعلومات

د - المقالي

5- رسم الخريطة

هـ - الصواب والخطأ

و- النماذج المصغرة

مجالات استخدام المطابقة :-

تستخدم مع المعلومات والحقائق التي تربط بعضهما البعض مثل معاني الكلمات والتواريخ والاحداث وانسب الكتب الى مؤلفيها والاكتشافات الى مكتشفيها والعلماء ونظرياتهم ، القادة والمعارك ، الدول وعواصمها ، المركبات ورموزها الكيمياوية ، الالات واستخدامها وتستعمل شكل خاص امع المواد التي تتناول مهارات الدراسات في العلوم ، التكنولوجيا ، ويمكن بناء فقرات المطابقة بأسناد مجموعة الفقرات الى خارطة او شكل بياني أو جدول .

الاهداف التي تقيسها :-

ان القدرات التي يقيسها اختبار محدد فهي تصلح لقياس الاهداف المتعلقة بالتذكر ويمكن أن نقيس عمليات عقلية عليا في حالات نادرة من خلال صيغ متطورة للاختبار .

قواعد صيغة واعداد اختبار المطابقة :-

- 1- يجب أن تكون جميع المقدمات والاستجابات متجانسه أي انها تشير الى اشياء من صنف واحد اذ ان عدم التجانس يزود الطالب بدلالات للحل ويضعف من صحة الاختبار .
- 2- يفضل أن يكون لكل قائمة عنواناً يصف محتوياتها بدقة والعنوان الوصفي يفيد في التوضيح المهم المطلوب .
- 3- يجب ان يكون عدد الاستجابات كثر من عدد المقدمات تجنباً للمطابقة التامة فأن الطالب الذي يعرف جميع الاجابات بأستثناء احده يستطيع الاهتداء الى اجابة دون عناء .
- 4- يفضل تنظيم عبارات الاستجابات في نوع من الترتيب المنطقي اذا امكن ذلك .

مثل (ترتيب الاسماء حسب الاحرف الهجائية والتواريخ ، حسب التسلسل) وهذا يقلل الوقت في الاجابة .

5- اذا كانت البنود في القائمتين في الطول فبفضل أن نختار قائمة ذات عبارات قصيرة حتى توفر للطالب وقت اكثر .

6- يفضل ان يكون اختبار المطابقة قصيراً في فقرات نسبية ويفضل ان لا تتجاوز فقراته عن 10 فقرات من المقدمات لان طول الاختبار لا يمكن مصمم الاختبار من الحصول على مقدمات او استجابات متجانسة لمحدودية استخدامه مع المواد المترابطة كما أن طول الاختبار تضطر الطالب اعادة قراءة القائمة أكثر من مرة ينفق خلاله وقت طويل في البحث عن الاجابة مما قد يؤدي الى ارباكه .

قواعد تصحيح الاختبارات القائمة على اساس الاختبار (الموضوعية) :-

الخطوة التي تلي تطبيق الاختبار هي تصحيح الاجابات على الاختبار وتتوقف طريقة تصحيح الاختبار على نوع الاختبار وعلى نوع الفقرة فيما اذا كانت فقرات الاختبار لها نفس الوزن بالنسبة للدرجة الكلية أم أن بعض الفقرات اكثر وزناً من البعض الاخر مما يجعل الدرجات التي تحصل عليها الفقرات تختلف بسبب اختلاف اهميتها وقوتها في قياس الظاهرة

ومن المعروف ان طريقة التصحيح تلعب دوراً بارزاً في النتائج النهائية

للدراجات بغض النظر عن نوع الاختبار

فان طريقه تصحيح الاختبارات القائمة على اساس الاختبار

(الموضوعية)تعتمد على طريقه الاجابه على الاختبار نفسه أو اذا كانت

الاجابه على ورقه منفصله فعندما تكون الاجابه على ورقه الاسئلة فان

التصحيح قد يكون يدويا أما اذا كانت الاجابه على ورقه منفصلة فان

التصحيح قد يكون يدويا أو اليا ويكون أفضل وأكثر اقتصاديه من الاجابه على الاختبار وفي مثل هذه الحالة يمكن استخدام أنواع مختلفة من مفاتيح التصحيح ومنها :

أ-المفتاح ذو الثقوب :-

يتم تحضير قطعة من المقوى بنفس حجم ورقة الاجابة وتتقب الاجابات الصحيحة بحيث يمكن وضعها فوق ورقة الاجابة وتحسب عند ذلك عدد الاجابات الصحيحة بشكل دقيق وسريع

ب-المفتاح الشفاف:-

يتلخص بكتابة الاجابات الصحيحة على ورقة شفاف توضع فوق ورقة الاجابة وعند ذلك يحسب عدد الاجابات الصحيحة .والفرق بينة وبين النوع الاول هو أن المفتاح الشفاف يمكن حساب الفقرات الصحيحة والخطا وتلك التي تركت بدون

ج- المفتاح الكربوني :-

وهو مفتاح يوضع تحت ورقة الاجابة ويفصلة عن ورقة الاجابة نسخة كربون ومتى ما وضع الطالب اجابته تطبع الاجابة على المفتاح مباشرة وفق مؤشرات خاصة يستعملها المصحح لحساب عدد الاجابات الصحيحة

د- المفتاح الالي :-

يستخدم في هذه الطريقة الحاسبة الالكترونية اذ تعد أوراق اجابة بشكل يمكن أن تقرا بالحاسبة وتحول الى أرقام وتدخله ضمن العمليات الاحضائية المطلوبة .

تصحيح الاختبارات الموضوعية من اثر التخمين :-

يعد التخمين مشكلة بازره عند تصحيح الاختبار وخاصة اختبارات السرعة والاختبارات التي تتألف فقراتها من بدلين أن الغاية من تصحيح الاختبار من أثر التخمين هو أن هنالك هدف اساسي يفرض أن تكون الدرجة التي يحصل عليها الطالب هي درجة لها وزن حقيقي ودقيق قدر الامكان الاجابة الطالب وعدم تشجيع الطالب على التخمين عندما لا يكون قادرا على الاجابة بشكل صحيح وعليه أن يترك الفقرة دون اجابة وفي مثل هذه الحالة تستخدم معادلة التصحيح من أثر التخمين .

$$د = \frac{ص \cdot خ}{1 - ب}$$

حيث أن :-

ص = الدرجة المصححة من أثر التخمين .

د = الدرجة التي حصل عليها الطالب في الاختبار .

خ = مجموع الاجابات الخاطئة .

ب = عدد البدائل .

مثال :-

حصل طالب على درجة (90) في مادة القياس ولتقويم باختبار من متعدد ذي البدائل الاربعة وكان عدد الاجابات الخاطئة (6) وعدد فقرات الاختيار الكلي (100) فما درجة الطالب وهي مصححة من أثر التخمين

وعلى الرغم من استخدام هذه المعادلة في تصحيح الاختبارات الموضوعية فان استخدامها يقل عندما تزيد عدد البدائل في الفقرات عن اربعة او خمسة بدائل لان التخمين في مثل هذه الحالات يقل والتخمين يوجة عام فية عقاب الطالب لذا ترى بعض المدرسين يقوم بمعاقبة الطالب بعدم الاعتراف ببعض الاجابات الصحيحة وعلى الرغم من تاكيد بعض المتخصصين ضرورة اجراء

التصحيح من اثر التخمين الا أن هنالك عدد اخر منهم يعارضون اجراء التصحيح ان المعادلة تخفض درجة الطالب ونفترض كل اجابه خاطئه هي تنميه التخمين.

$$\frac{ص}{1-ب} - د = خ$$
$$88 = 2 - 90 = \frac{6}{1-4} - 90 = ص$$

ويمكن تلخيص الاعتراضات ضد استعمال معادلة التصحيح من اثر التخمين باريق نقاط هي :-

1- نفترض المعادلة أن كل اجابة خاطئة حصلت نتيجة التخمين وهذا الافتراض قد لا يكون صحيحا تماما وذلك لان الاجابة الخاطئة ربما حصلت كنتيجة لعدم المعرفة التامة بالمادة الدراسية او ان واضع الاختيار لم يوفق في صياغة الفترة بشكل جيد .

2- يصعب في الواقع التعرف على الاجابات الصحيحة التي قام الطالب بتخمين الاجابة عليها

3- نادرا ما نجد تخمينا عشوائيا بحثا وبكل معنى الكلمة فالطالب قد يستعمل اليات عقلية وحدتنا ومقارنات منطقية للاجابة على السؤال لذلك لايمكن لوم الطالب على مثل هذه العمليات واهمال أهميتها من الناحية التربوية والعلمية

4- أن تخفيض درجات الطالب بسبب التخمين تمنع الطلبة المترددين او الخجولين أو المحافظين من ممارسة التخمين مما يحرمهم من بعض الدرجات فيما يستفاد بعض الطلبة الاكثر شجاعة او حيلة .

بناء الاختبارات التحصيلية المقننة

مقدمة عن الاختبارات المقننة:-

لقد ظهرت الحاجة الى تقنين اجراءات القياس منذ بداية حركة القياس الاولى حيث كان يهتم القياس بأمر جسيه حركية مثل زمن الرجوع او الذاكرة وحدة الابصار فقد كانت هذه الامور تقاس في معامل علم النفس وكان لكل معمل طريقة خاصة في القياس وفي الاجراءات لذلك كان من الصعب مقارنة هذه النتائج المستخدمة من المعامل المختلفة مما دعت الحاجة الى تقنين وسائل القياس في المجال التربوي اذ ان المدرسين يستخدمون اختبارات مختلفة خلال يومهم المدرسي ولكن من الصعب استخدام هذه الاختبارات في مقارنة نتائج هذه الاختبارات الفردية لأن كل مدرس يعد الاختبار لاستعماله في صفوف التي يدرسها اما الاختبارات التحصيلية المقننة فهي اختبارات تصمم وتبنى من قبل متخصصين وبشكل مركزي وتستعمل على نطاق واسع في عدة مدارس او عدة مناطق تعليمية وتستعمل ضمن ضوابط يحددها دليل خاص كل اختبار والحقيقة ان الاختبارات تحصيلية المقننة تشبه بدرجة كبيرة الاختبارات التي يعدها المدرسون من حيث محتواها وطريقتها الا انها تختلف عنها اختلافا جوهريا في طرق تصميمه والوظائف المحدد لها.

فالاختبار التحصيلي المقنن هو خطة شاملة واضحة ومحدده لجميع خطوات الاختبار واجراءاته وطريقة تطبيقه وتصحيحه تفسر درجاته وتحديد النشاط المطلوب من الطالب تحديدا دقيقا وتحديد الظروف المحيطة بالطالب اثناء اداء الاختبار.

وتختلف الاختبارات التحصيلية المقننة عن الاختبارات التي يصفها المدرس

بالاتي

1_ اعداد الاختبارات التحصيلية المقننة تتطلب وقت وجهدا ومهاره فنية اذن تصميمها يشمل على مراجعات عديده للمنهج واعداد جدول مواصفات للمحتوى والمهارات المراد قياسها وكتابة الاسئلة وتنقيحها من اي غموض والتأكد من ان كل سؤال له اجابة صحيحة واحده ويجب اجراء التحليل الاحصائي للتأكد من فاعلية فقرات الاختبار .

2_ تستخدم الاختبارات التحصيلية المقننة في مناطق تعليمية متعددة لابد ان تعتمد في بنائها على الاهداف التربوية المشتركة بين انظمة تعليمية متعددة.

3_ تعطى الاختبارات التحصيلية المقننة دلالات للدرجات المنخفضة من الاختبار التحصيلي المقنن وبهذا يمكن استخدامها في المقارنة بين الطلبة .
أنواع الاختبارات التحصيلية المقننة :-

أن الاختبارات التحصيلية المقننة هي مجموعة من الاختبارات المتكاملة (بطارية) قام بتصميمها فريق من الباحثين ولهذه البطارية فوائد كبيرة حيث صممت عناصرها بشكل شمولي متكامل فيها المهارات الاكاديمية الاساسية والجوانب الرئيسة للمنهاج . وهذه الاختبارات مصممه على مستوى المدرسة الابتدائية ومستوى المدرسة الثانوية -والجامعية .

وكأمر طبيعي فإن الاختبارات المصممة للمدرسة الابتدائية تميل الى ان تكون مختلفة تماما عن تلك المستخدمة في المدرسة الثانوية والجامعية فهناك اختبارات تصلح للمستوى .الاول والثاني الابتدائي او نهاية الروضة مثل بطارية (الميتروبوليتان metropolitan)

وهذه الاختبارات تقوم شفويا بما ان المهارة القرائية الاساسية لم يتم بنائها بعد في مثل هذه الاعمار فان الكثير من هذه الاسئلة الموجودة في الاختبارات

تميل الى ان تكون مقتصرة حول القراءات المبسطة والمهارات العددية . كما ان اختبارات ستانفورد لمادة الرياضيات المستوى الثالث فهو مهم للمرحلة الابتدائية . وهنا نلاحظ الاختبارات التحصيلية المقننة على مستوى المدرسة الابتدائية تميل على التركيز على المهارات الاساسية التي تعنى بالكلمات والاعداد اما الاختبارات التحصيلية المقننة على مستوى المدرسة الثانوية والجامعية فان التأكيد يغلب على ان يتجه نحو المادة الخاصة ببعض الجوانب المنهجية المعينة و نحو مفردات دراسية .

ومن الاختبارات التحصيلية المقننة المستعملة في مثل هذه المرحلة هو اختبارات (ايوا) للتطور التربوي وبما ان البطارية قد تم تصميمها بالأصل لتقويم الخبرات التي من الممكن أن تكون مختلفة تماما في نوعها ومحتواها عن المواد الدراسية فان هذه الاختبارات تميل الى الاهتمام بقياس المعلومات العامة والقدرة على القراءة مع الفهم في مختلف حقول المعرفة وتتألف هذه البطارية من:-

- 1_ فهم المفاهيم الاجتماعية السياسية.
- 2_ خلفية عامة في العلوم الطبيعية .
- 3_ صحة التعبير وسلامته .
- 4_ القدرة على التفكير الكمي .

القدرة على تفسير المواد القرائية في العلوم الاجتماعية والعلوم الطبيعية الادبية.5_

مفردات عامة.

7_ مصادر المعرفة .

ان هذه البطارية تؤكد في قياسها على العمليات العقلية مثل الاستيعاب والتطبيق والتفسير في مختلف المواد والمصادر وهي تعطي اهمية خاصة لمهارات القراءة وهي في معظمها مترابطة وهي تزودنا بتنبؤ جديد بمستوى الاداء الاكاديمي للطالب .وتعد بطارية (التقم الاكاديمي) اكثر تمثيلا ومطابقة لما يجب ان تكون عليه البطاريات المدرسية والمصممة للمدارس الثانوية أذ يوجد فيها ستة اختبارات تغطي المجالات التالية :-

(الانشاء، العلوم، القراءة، الرياضيات ،الادب)

ومن ملاحظة هذه فان البطارية مزيج من المهارات (القراءة ،الكتابة ،الرياضيات ،العلوم الاجتماعية ،العلوم ،الادب) فان تقييم هذه الاختبارات في هذه الكيفية يقربها اكثر فاكثر من المحور العام للتعليم الثانوي ويجعلها قابلة للاستعمال بشكل عام ربما اكثر فائدة في مقارنة مدارس مختلفة مع بعضها البعض.

بناء الاختبارات التحصيلية المقننة

اولاً:- تحديد الاهداف :

اوردنا في الفصل السابق وتحت عنوان التخطيط والاعداد للاختبار ،ان الخطوة الاولى في بناء الاختبارات التي يضعها المدرس هي الاهداف ،ففي الاختبارات التحصيلية المقننة يعد تحديد الاهداف من اهم خطوات البناء وتتم بصورة متكاملة ودقيقة أذ ان تحديد الاهداف يشكل جانبا جوهريا في تصميم الاختبارات التحصيلية المقننة أذ ان القائمين على بناء هذه الاختبارات يعكفون على قائمة الاهداف العامة لتلك المادة ويحاولون ترجمتها الى اهداف سلوكية اكثر تجديدا من الاهداف العامة وتحويلها الى دليل دقيق

ومفصل يمكن من خلالها ملاحظتها وقياسها وبهذا فالاختبار التحصيلي المقنن يبني على اساس معرفة واقعية للاهداف السلوكية ومحددة أن افضل طريقة لتحديد الاهداف التربوية في منهج ما وصياغتها بكل دقة وتحليلها باستخدام جدول المواصفات والذي يكون في الاختبارات التحصيلية المقننة من النوع التفصيلي ويتضمن تحليلا مفصلا للانماط السلوكية ومجالات والمحتوى قد يكون جدول المواصفات واسعا ليشمل كل اهداف المنهج.

ثانيا :- تحديد المحتوى

تعد هذه الخطوة من الخطوات المهمة في بناء الاختبارات التحصيلية المقننة لانها الاساس الذي تبنا عليه فقرات الاختبار والمجال الذي تشتق منه ،اذ تحدد الوظائف الاساسية لمحتوى المادة الدراسية المراد اختبار فيها فتعطى للموضوعات المقصودة اهميتها النسبية اي ان تشمل لكل وحدة من الوحدات التحصيلية التي يتالف منها الموضوع في الفقرات التي يشملها الاختبار ولكن بحدود الزمن المسموح بهاي تحديد الاهمية النسبية لكل مجال من مجالات اولاً ثم في ضوء هذا التحديد يتحدد نوع الاسئلة الذي يناسب لكل مجال.

ثالثا:- اعداد وتجميع فقرات الاختبار :-

يتكون الاختبار عادة من عدد من الفقرات والفقرة (item) هي وحدة في الاختبار وهذه الوحدة قد تكون سؤالاً واحداً او اكثر والفقرة تقيس احدى العمليات وتكون مادة من نوع معين وتصحح الفقرات بصورة مختلفة ان اختبار نوع الفقرة يتحدد تبعاً لعدة اعتبارات اهمها :-
1- الوظيفة او الوظائف التي يقيسها الاختبار .

2- الغرض من الاختبار .

3- نوع العينة المراد قياسها وخصائصها .

4- حدود الوقت والتكاليف .

5- صدق وثبات الفقرات .

الاجراءات التي تتبع في تصحيح الاختبار

وبالرغم من كل هذا فان فقرات الاختبار التحصيلي المقنن يجب ان تكون اداة موضوعية مقننة لقياس جانب او جوانب من السنة المراد قياسها بطريقة ثابتة، كما يجب ان تشمل الفقرات الجوانب المراد قياسها وبمعنى مادام الاختبار عينة من السلوك فيجب ان يمثل انواع ومستويات الجوانب المقاسة وان يتضمن كل الانواع والمستويات وان يمثلها من حيث اهمية كل نوع وكل مستوى يتضمن فقرات يتناسب عددها مع اهمية الجانب الذي يمثلها في الوظيفة المقاسة

وهكذا نجد ان هنالك انواع متعددة من الفقرات وان كل فقرة من فقرات للاختبار لها وزنا اكثر من البعض الاخر وهذا يعود اصلا الى الاهمية النسبية لكل مادة دراسية .ان فقرات الاختبار يجب ان تعد بحسب الطريقة التي درس فيها الطالب المادة الدراسية كما ان الاختبار يجب ان يشمل على عدد كبير من الفقرات حتى يستطيع الاختبار ان يغطي جانبا الشمولية في المادة اذ ان الاختبار القصير جدا قد يزيد احتمال تدخل عوامل التذكر والحفظ كما انه لا يشمل كل جوانب الظاهرة المراد قياسها .ولكن هذه المسألة ليست مطلقة في كل المجالات فأحيانا قد يكون الاختبار طويلا جدا مما يؤدي الى ان تتأثر أجزائه الاخيرة.

تجميع فقرات الاختبار

بعد ان ننهي عملية اعداد الفقرات ومراجعتها وتنقيحها وتصبح معدة لتجميعها في اختبار واحد وهناك تصنيفات تترتب وتجمع بموجبها فقرات الاختبار ومن هذه التصنيفات هي :-

1- نوع الفقرة :-

تجمع فقرات الاختبار بحسب نوع الفقرة فاذا احتوى الاختبار على اكثر من نوع من انواع الفقرات فانه يتم تجميع فقرات كل نوع على حدة مثل فقرات الصواب والخطأ معا والتكميل معا وهكذا لان هذا التصنيف يسهل عملية التصحيح وتحليل النتائج .

2- الموضوعات المتشابهة :-

تجمع فقرات الاختبار بحسب الموضوعات المشابهة من محتوى المنهج المقاس.

الهدف السلوكي .

3-تجمع الفقرات التي تقيس هدف المعرفة مثلا مع بعضها البعض وهكذا بالنسبة للاهداف الاخرة وهذا يجعل الاسئلة تتدرج من السهل الى الصعب ومما يعطي تأثيرا واقعيا للطلبة ويساعد الطلبة الضعفاء على التخلص من الارتباك عند مواجهة الفقرات الصعبة في بداية الاختبار.

رابعا: تعليمات الاختبار

من الملاحظ ان هنالك نوعين من التعليمات النوع الخاص يقدم الى القائم بتطبيق الاختبار وهي تتعلق بتصحيح الاختبار وتفسير درجاته والزمن المحدد لأدائه النوع الثاني يقدم الى الطلبة اللذين اجرا عليهم الاختبار المقنن وتكتب التعليمات في صفحة مستقلة من صفحات الاختبار وان على القائم

بالاختبار ان يتبعه واذا دعت الحاجة ان يقرأها دون تعديل او تغيير فيها ولجميع الطلبة وكما هو وارد في التعليمات. لان تطبيق التعليمات في الاختبار المقنن اهمية لا يستهان بها فقد اثبتت الدراسات ان التعليمات يمكن ان تلعب دورا في تغيير نتائج الاختبار والتأثير عليها وبعدها يصعب اجراء مقارنة نتائج الاختبار في المواقف المختلفة . ان الاختبار التحصيلي المقنن تكون طريقة الاجابة مختلفة عما هو عليه في الاختبارات التي يضعها المدرس فقد تكون الاسئلة في كراس او الاجابة تكون في ورقة مستقلة وهناك بعض القواعد التي تتبع في وضع التعليمات وهي :-

- 1- يجب ان تكون التعليمات سهلة وواضحة ومفهومة وقصيرة وقادرة على ايصال ما هو مطلوب إجراؤه من الطالب.
 - 2- يفضل ان تحتوي التعليمات على امثلة توضيحية للإجابة وخاصة للأسئلة التي لم يألّفها الطالب سابقا.
 - 3- يفضل ان تفسح الوقت الكافي للطالب لقراءة التعليمات والانتباه الى الامثلة قبل البدء في الاختبار.
 - 4- يفضل ان توضح التعليمات الهدف من الاختبار والوقت المحدد للإجابة وكيفية تدوين الاجابة.
- يجب ان توضح تعليمات اسلوب التصحيح وخاصة اذا كان الاختبار يستخدم معادلة

التصحيح من أثر التخمين .

خامسا :- شروع تطبيق الاختبار

ان الهدف الاساس من الاختبارات التحصيلية المقننة هو مقارنة النتائج التي تحصل عليها في الاختبار مع عينة الطلبة ولكي تحصل على استجابة صادقة فيجب ان يخصص تطبيق الاختبار بحيث تنهي للطلبة ظروف مناسبة للاستجابة وفي نفس الوقت تنظم العوامل التي يمكن ان تتدخل في سلامة الاجراء ومن اهم هذه العوامل هي :-

1- ظروف بدأ الاختبار يفضل عند تطبيق الاختبار التحصيلي المقنن ضبط الظروف عند اجراء . 2- الاختبار لا نها كثيرا ما تؤثر على اجابات الطلبة ان تكون التهوية والاضاءة ومكان الجلوس مناسباً ان ذلك يؤثر تأثيراً كبيراً على اجابات الطلبة وقد تؤثر الحالة المزاجية للطلاب وقت ضرورة الاختبار على درجة الكلية .

3- تقنين الاختبار ويقصد بتقنين الموقف الاختباري هو محاولة ضبط الظروف التي تعطى فيه التعليمات واثارة الدافعية المناسبة وذلك عن طريق الموقف الاختباري ولجميع الطلبة .

4- ملاحظة تكون التعليمات المكتوبة واضحة بما يكفي لان يكون الاختبار ذاتي مع تجنب اعطاء الطالب اية كلمة او اشارة تلمح بالإجابة .

سادساً:- تجربة الاختبار

بعد الانتهاء من اعداد وتجمع الفقرات الاختبار تأتي الخطوة الرئيسية التالية وهي تجربة تتكون من :-

أ_ التجربة الاستطلاعية :-

يقوم الاختبار بأجراء تجربة استطلاعية على مجموعة من الطلبة يتراوح عددها (100) طالب يمثلون نفس خصائص العينة التي سيجري عليها الاختبار وفي سيصمم الاختبار لها وان الغاية من اجراء هذه التجربة هو :-

- 1- التعرف على رأي الطلبة في التعليمات عن جوانب الضعف فيها من حيث الصياغة والمضمون وملائمة اللغة .
 - 2- معرفة الوقت الذي يستغرقه الاختبار.
 - 3- تشخيص الفقرات الغامضة او الصعبة او عدم وضوح الطباعة لغرض اعادة صياغتها وطبعها
 - 4- معرفة الوقت الذي يستغرقه اعطاء التعليمات.
- وفي ضوء هذه التجربة الاستطلاعية تراجع تعليمات الاختبار وفقراته على اساس الملاحظات الثابتة خلال التجربة وتجرى التعديلات الملائمة لها. ويفضل ان تناقش هذه التعديلات التي اجريت على التعليمات والفقرات مع عينة اخرى صغيرة من الطلبة للتأكد من وضوح هذه التعديلات التي اجريت
- ب_ التجربة الاساسية:-**

يطبق الاختبار على مجموعة من الطلبة يمثلون خصائص المجتمع المراد اعداد الاختبار له ويفضل ان يطبق الاختبار على عينة يبلغ عددها (400) طالب والغرض من هذه التجربة هو التحليل الاحصائي لفقرات الاختبار يتم بموجبة تحديد الفقرات الصالحة للصيغة النهائية للاختبار

التحليل الاحصائي لفقرات الاختبار

ان التحليل الاحصائي لفقرات الاختبار هي عملية فحص أو اختبار استجابات الافراد عن كل فقرة من فقرات الاختبار وتتضمن هذه العملية معرفة مدى صعوبة أو سهولة كل فقرة ومدى فاعليتها وقدرتها في التمييز في الفروق الفردية للصفة المراد قياسها كما يكشف عن مدى فاعلية البدائل الخاطئة في الفقرات اختبار الاجابة وخاصة في فقرات المتعدد.

- 1- ايجاد معامل سهولة وصعوبة الفقرة :-

ان اي فقرة في الاختبار يجب ان تكون سهلة جدا بحيث يستطيع جميع افراد العينة الاجابة عليها أو ان تكون صعبة جدا فيفضل فيها الجميع وعلى وجه العموم يجب ان تجمع الفقرة الواحدة اقصى نجاح في التمييز بين الطلبة اذا كان مستوى صعوبتها يسمح بنجاح 50% من افراد العينة في الاجابة عليها.

الا ان هذه النسبة لا يمكن استخدامها مع بعض اختبارات فعندما يراد استخدام اختبار لاختبار المرشحين للبعثات الدراسية مثلا فان مستوى صعوبة الفقرة يجب ان تكون اكثر من المعدل الاعتيادي للصعوبة للصعوبة وهو 50% كما ان نسبة الصعوبة في بعض الاختبارات نقل مثلا فباختبار انتقاء الطلبة الضعفاء في احدى الموضوعات الدراسية لغرض وضعهم في صفوف تقوية ففي مثل هذه الحالة تؤخذ الفقرات التي تقع صعوبتها دون المتوسط وهكذا فان اختبار مستوى الصعوبة المناسبة يعتمد على الغرض من تصميم الاختبار.

ان اهمية استخراج معامل الصعوبة للفقرة هو ان يمكن التعرف على نسبة اللذين يجيبون اجابة صحيحة واللذين يجيبون اجابة خاطئة فاذا افترض ان فقرة اختبار ما طبقة على (100) طالب وقد اجاب عنها (60) طالب بشكل صحيح فان معامل سهولة الفقرة يسوى $0,60=100+60$ اما صعوبة الفقرة في نسبة الاجابة الخاطئة على تلك الفقرة اعلاه يكون معامل الصعوبة $0,40=10+40$

ولما كان مجموع نسبي الاجابات الصحيحة والخاطئة على كل فقرة يساوي (1) فأننا يمكننا حساب معامل صعوبة الفقرة من معامل السهولة وذلك بطرح

معامل السهولة من (1) فبالرجوع الى المثال اعلاه يمكن حساب معامل صعوبة الفقرة كالاتي:

$$1 - 0.60 = 0.40$$

ويمكن استخراج معامل السهولة والصعوبة للفقرة من خلال المعادلة الاتية:
مجموع الاجابات الصحيحة في المجموعة العليا +
مجموع الاجابات الصحيحة في المجموعة الدنيا
معادلة السهولة والصعوبة

=

مجموع افراد المجموعة العليا + مجموع افراد المجموعة العليا
ولغرض توضيح استخدام معامل السهولة والصعوبة بهذا الطريقة نورد المثال الاتي:

محتوى الفقرة وضع الفريد بينه او اختبار للذكاء عام

ا_ 1904

ب_ 1902

ج_ 1905

د_ 1906

ويعد التصحيح وفرز الاجابات للمجوعتين العليا والدنيا وكانت الاجابات الصحيحة معا البدائل على النحو الاتي:

بدائل 27% من المجموعة العليا 27% من المجموعة الدنيا

أ 4 8

ب 2 صفر

ج 2 4

28

42

ولغرض ايجاد سهولة وصعوبة الفقرة تتبع الخطوات التالية:

1_ترتيب الدرجات التي حصل عليها الطلبة في الاختبارات من اعلى درجة الى ادنى درجة

2_تسلسل مجموع الاجابات التي حصلت عليها الفقرة من اعلى درجة الى

ادنى درجة اي ان نبدا بالدرجة (24)واقل من (12)

3_نأخذ ال 27% العليا من الدرجات وال 27 % الدنيا من الدرجات

ونفترض ان مجموعة الطلبة اللذين طبق عليهم الاختبار هو (100)طالب

فعندئذ يبلغ عدد افراد المجموعة الدنيا (27) طالب ايضا

4_نطبق المعادلة لاستخراج معامل السهولة والصعوبة للفقرة

70

42+28

س. ص = -----

=0,70 معامل السهولة

50+ 50

100

0,30_ 0,7_ 1_ معامل الصعوبة

ايجاد معامل تميز الفقرات:

يقصد بمعامل التميز قدرة الفقرة على تميز الفروق الفردية بين الافراد اللذين

يعرفون الاجابة واللذين لا يعرفون الاجابة الصحيحة لكل فقرة او سؤال من

الاختبار . اي قدرة الفقرة على التميز بين الطلبة الممتازين والضعاف.

اذ ان كل فقرة لا بد ان تكون لها القدرة على التميز بين من يحصلون على

درجات واطئة ومن يحصلون على درجات عالية.,

ولغرض ايجاد الفقرات تستخدم

$$\text{مج ص ع} - \text{مج ص د} \\ = - \frac{\text{ت}}{1+2\text{ع}}$$

حيث ان:

ت = معامل التمييز

مج ص ع = مجموع الاجابات الصحيحة للمجموعة العليا

ع = عدد افراد المجموعة العليا

مج ص د = مجموع الاجابات الصحيحة للمجموعة الدنيا

د = عدد افراد المجموعة العليا

مثال / لحساب معامل تمييز الفقرة:

لو عدنا الى المثال الذي ورد ايجاد سهولة وصعوبة الفقرة واستخدمنا معادلة

تمييز الفقرة تبين ما يلي

$$12 \quad 24_{-12}$$

$$\text{معامل التمييز} = \frac{0,45_{-} \quad \frac{12}{27} - \frac{24_{-12}}{1\sqrt{2}(27+27)}}$$

0,45 ويعد هذا التمييز جيد جدا كلما كان تمييز الفقرة اعلى كلما كانت

افضل وقد قدم (ايبول) معيارا لمقارنة القوة التمييزية والجدول الاتي يوضح

هذا المعيار

معامل التمييز تقييم الفقرة

0,40 فأعلى فقرات جيده جدا

0,29 _ 0,30 جيده الى حد ما ولكن قد تخضع للتجسس

0,20_0,29 فقرات حدية تخضع عادة الى التحسين

اقل من 0,19 فقرات ضعيفة تحذف او يتم تحسينها

3- فعالية البدائل الخاطئة:-

تحتوي فقرات الاختبار من متعدد على البدائل من متعدد ولهذا البدائل صفات واعتبارات فنية عند اختيارها من المفروض ان تكون البدائل فعالة بما فيها لكفاية لان يعطى البعض بها وليس الجميع فلا فائدة من بديل خاطئ يخطئ به الجميع او يعرفه الجميع.

ويسعى مصممو الاختبارات الى الحصول على قيم سالبة للبدائل الخاطئة لكي يكون البديل فعال اي انه يجب ان تكون عدد الطلبة الضعفاء (المجموعة الدنيا) الذي يختارون البدائل او الاجابات الخاطئة اكثر من عدد الطلبة المختارين (المجموعة العليا) الذين يختارون البدائل الخاطئة. ويعد البديل الخاطئ جوابا عادة وصالحا اذا اختاره عدد من طلبة المجموعة.

شروط ومواصفات الإختبار المقتن الجيد

- _ الصدق .
- _ الثبات .
- _ الشمولية .
- _ الموضوعية .
- _ سهولة التطبيق .

مواصفات وشروط الإختبار المقنن الجيد

تعد الإختبارات المقننة اداة مقننة تبنى من قبل متخصصين وتستعمل فيها ضوابط دقيقة وتكون لها معايير مشتقة من عينات ممثلة للمجتمع الاصلي وبهذا لابد أن يكون الإختبار صادقاً في قياس المخصص لأجله وثابتاً لا تتغير درجاته في مرات الإجراءات الممكنة وأن يكون الإختبار يقيس عاملاً أو صفة واحدة أي أن تكون فقراته ممثلة للاهداف المراد قياسها او مستمدة من تحليل مضمون موضوع او مادة او من تحليل طبيعة اداء عمل او مهنة وبهذا فهي تعد وفق شروط منهجية متقدمة يؤدي فيها دوراً اساسياً وثمة شروط ومواصفات لهذا الاختبار المقنن ومنها :-

أولاً - الصدق :

يتضمن مفهوم الصدق الجانب الذي يقيسه الاختبار والى اي حد يستطيع النجاح في قياس هذا الجانب وان يكون الاختبار قادراً على قياس ما صمم لأجله فإختبار الاستعداد المدرسي يعد صدقاً اذا كان قادراً على قياس الاستعداد المدرسي ويكون غير صادق اذا كان يقيس ظاهرة اخرى وكذلك بالنسبة للطلبة فإنه يعد صادقاً لمجموعة من الطلبة الذين وضع الإختبار لأجلهم وأقل صدقاً اذا طبق على مجموعة اخرى من الطلبة تختلف عن المجموعة الاولى فمثلاً إختبار في القياس والاستيعاب النظري للمرحلة الإبتدائية يكون صادقاً لطلاب هذه المرحلة وغير صادق لطلاب المرحلة الاخرى .

وبذلك يقال الإختبار صادق اذا توفرت فيه الادلة الكافية على أنه يقيس فعلاً العامل الذي صمم الإختبار لقياس وأنه لا يقيس به عوامل أخرى .

إن الصدق يتحدد بخصائص وطبيعة المجتمع الأصلي الذي أشتقت منه معاملات الصدق فالأختبار الذي ثبت صدقه في مجتمع آخر وبهذا المعنى فالصدق يعد نسبي .

وللصدق مظهران هما :-

1- الثبات - في الاختبار الصادق يبقى في معظم الأحيان إلا إذا تداخلت عوامل تحول دون ذلك .

2- التعلق - ويقصد به مدى اقتراب درجات الإختبار من الدرجات الحقيقية الخاصة بالعينة كلها .

أنواع الصدق :-

للصدق أنواع مختلفة بحسب معنى الصدق وهناك أنواع متعددة حددها المشتغلين بالقياس وسنتطرق على الأنواع الأكثر شيوعاً واستخداماً منها :

1- الصدق الظاهري :-

هو الصدق الذي يدل على ما يبدو أن الإختبار يقيسه ظاهرياً وليس ما يقيسه الإختبار بالفعل ويعتمد هذا النوع من الصدق على الفحص المبدئي لمحتويات الاختبار أي بالنظر على فقراته وكيفية صياغتها ومدى وضوحها وكذلك النظر الى التعليمات ودقتها ثم مقارنة هذا الذي يبدو بالوظيفة المراد قياسها فإذا اقترب الإثنان كان الإختبار صادقاً ظاهرياً (سطحياً) اي بدأ أن فقراته تتصل غالباً بجانب السمة المراد قياسها .

ويعتمد الصدق الظاهري على الخبراء والإختصاصيين من ذوي الخبرة

في تحديد صدق الإختبار وذلك من خلال الإعتماد على النسبة المئوية

لتحديد أكثر إتفاق الخبراء على الإختبار ويمكن إستخدام (مربع كاي)

لإستخراج صدق الإختبار وعلى الرغم من أن هذا النوع يعد أقل أنواع الصدق أهمية إلا أنه مم المرغوب أن يكون الإختبار ذا صدق ظاهري .

2- صدق المحتوى :-

يقصد به فحص مضمون أو محتوى الإختبار فحصاً دقيقاً لغرض تحديد ما إذ كان يشمل على عينة ممثلة لميدان الموضوع الدراسي الذي يقيسه أي تحليل مواد الإختبار وفقراته لتحديد الوظائف والجوانب والمستويات الممثلة فيه ونسبة كل فيها لإلى الإختبار ككل .

ويعد صدق المحتوى من اكثر انواع الصدق ملائمة مع الاختبارات التحصيلية ولكي يتحقق يتطلب الجوانب الأساسية الآتية :-

1- تحليل محتوى المادة الدراسية ، فالخطوة الأولى في الوصول إلى صدق المحتوى وهو بتحليل الموضوع الذي نريد قياسه فنحلله تحليلاً منتظماً لتحديد مجالاته وتقدير الوزن لكل مجال بناء على أهميته بالنسبة لبقية المجالات الأخرى . فمثلاً عندما نقوم بوضع إختبار معين لموضوع القياس والتقويم فإنه يجب أن نختار فقراته من كل مجال من مجالات التي هي على سبيل المثال (التطور التاريخي للتقويم والقياس ، أنواع الإختبارات التحصيلية ، التخطيط للإختبار ، شروط ومواصفات الإختبار الجيد) وأن تكون هذه الفقرات متناسبة مع أهمية المجال بالنسبة للموضوع .

2- تحليل أهداف التعلم : أي انه يجب أن تكون فقرات الاختبار ممثلة للأهداف السلوكية فإذا كانت الاهداف مثلا المعرفة ، الإستيعاب ، التطبيق ، فيجب أن تمثل الفقرات (الاسئلة) هذه الأهداف بناء على أهمية النسبية لكل هدف .

3- جدول المواصفات : وفيه يتم حصر المواصفات وتحديد الأهمية النسبية لكل بغية تمثيلها في الاختبار مع مايتناسب وأهميتها .

4- تقديرات المحكمين : يعتمد صدق المحتوى على تقديرات المحكمين لذلك يجب الاعتماد على محكمين قادرين ومختصين في مجال القياس والاختبار لكي نحصل على مؤشرات صدق غير مزيفة .

وبما ان من صدق المحتوى يعتمد على تقديرات المحكمين فإنه سيكون عرضة لأخطاء التقدير ولتلافي هذه الأخطاء يمكن الإعتماد على زيادة عدد المحكمين قدر الإمكان للكشف عن مدى الاتفاق في تقديراتهم .

3- الصدق التجريبي :-

معناه توفر الادلة العملية أو التجريبية على أن الإختبار يقيس الصفة التي صمم لقياسها أو أنه صالح لغرض معين وفي مثل هذه الحالة يستعان بمحك خارجي مستقل تماماً عن الإختبار يستخدم في تقويم صدق الإختبار وهذا المحك اما ان يكون مقياساً للصفة التي يقيسها الاختبار او النشاط الذي يتناوله الاختبار بالقياس .

والمحك بصفة عامة عبارة عن عامل مستقل عن الإختبار . نعلم أو نفترض بأنه مرتبط بالعامل الذي يقيسه الاختبار أو ينتبأ به . وأن الصدق التجريبي يعتمد على صدق المحك أو الميزان لذلك يتطلب إختبار المحك على درجة كبيرة من الصدق تقارن به الدرجات التجريبية للإختبار .

ويعد الصدق التجريبي من اهم انواع الصدق بالنسبة للإختبار فهو يقيس مدى نجاح الاختبار في قياس الوقائع الخارجية أو التجريبية وهي عبارة عن مؤشرات إحصائية بين مقدار الإرتباط وبين الصدق التجريبي والمحك المستخدم .

4- الصدق التنبؤي :-

قدرة الإختبار وفاعليته في التنبؤ بنتيجة معينة في المستقبل ويتم ذلك بمقارنة درجات الطلبة في الاختبار ودرجاتهم في إختبار آخر مباشرة للأداء اللاحق للطلاب . وهذا الإختبار الاخير يسمى من الناحية الفنية بالمحاكاة (الميزان) مثلاً إذا أردنا معرفة صدق إختبار (الاستعداد القرائي) على التنبؤ بتحصيل الطلبة في موضوع القراءة وقد أعطي لهم إختبار الاستعداد القرائي في بدء السنة الدراسية وحصل كل طالب على درجة على هذا الإختبار . ثم أعطي لهم إختباراً تحصيلياً في موضوع القراءة في نهاية السنة وحصل كذلك كل منهم على درجة أيضاً .

فإذا كان معامل الارتباط عالي بين درجات الاختبارين دل ذلك على قدرة اختبار الاستعداد القرائي على التنبؤ الا أنه أغلب الأحيان يكون معامل الارتباط واطئ وذلك بسبب أننا نجمع البيانات عن المحك يعد إجراء الإختبار بفترة زمنية أي في المستقبل وقد تحدث تغيرات على أفراد العينة . أن هذا النوع من الصدق يعتمد على المعلومات التي تصبح متوافية في المستقبل من الطلبة الذي أجري عليهم الإختبار من الناحية التي يتنبأ بها الإختبار وهذه المعلومات قد تكون على شكل درجات أو تغيرات أو تقادير تتخذ بشأن الطلبة فالمحاكاة هنا هي مؤشرات للتنبؤ .

5- الصدق التلازمي :-

يعني الكشف عن العلاقة بين الاختبار المراد استخراج صدقه ومؤشرات المحك التي نحصل عليها في نفس الوقت تقريباً ففيه نعطي الإختبار لمجموعة من الطلبة تتوفر لدينا عنهم معلومات وفي هذه الحالة يكون المحك المستخدم في تقويم صدق الإختبار بيانات أخرى من الصفة جمعت في

نفس الوقت الذي أجري فيه الاختبار على المجموعة نفسها وقد تكون هذه البيانات مثلاً تقديرات المدرسين لذكاء الأطفال واستخدامهم في تقويم صدق إختبار الذكاء .

ويستخدم الصدق التلازمي في بعض الأحيان لتلافي مشكلة الصدق التنبؤي وبما يتطلبه من وقت طويل .

الفرق بين الصدق التنبؤي والصدق التلازمي :-

- 1- وقت الحصول على درجات المحك أو المعيار ، ففي الصدق التنبؤي نحصل عليها بعد فترة من تطبيق الإختبار الجديد وقد تصل الفترة إلى أكثر من سنة أما في الصدق التلازمي فيحصل عليها أثناء تطبيق الإختبار .
- 2- الفائدة من الاختبار يستفاد من صدق الاختبار في الصدق التنبؤي في التعرف على درجة انجاز الطالب في المستقبل ، أما الصدق التلازمي فيستفاد منه في الإختبارات التي تقيم السلوك الحالي للطالب .
- 3- يكون الصدق التنبؤي أكثر ملائمة مع إختبارات الاستعداد المدرسي واختبارات الذكاء أما الصدق التلازمي فإنه يكون أكثر ملائمة مع الاختبارات التحصيلية والاختبارات الشخصية .

ثانياً : الثبات

أن لاختبار التحصيلي المتقن يجب أن يكون على درجة عالية من الدقة والاتقان والاتساق والأطراد فيما يزودنا به من بيانات على مستوى الطالب إذا أن مفهوم الثبات يعد من المفاهيم الأساسية التي يجب أن تتوافر في الاختبار لكي يكون صالحاً للإستخدام ففي كل إختبار يوجد قدر من أخطاء القياس وقد تكون الأخطاء قليلة أو كثيرة مما تؤثر في نتائج القياس وتسمى هذه الأخطاء بأخطاء الصدفة اذ انه لا يوجد اختبار سواء أكان تحصيلياً أو

عقلياً أو نفسياً يحصل على درجة ثبات كاملة لان من غير الممكن التخلص من الأخطاء والشوائب في الاختبار لأننا عندما نريد أستخراج معامل الثبات نحسبه بناءً على إرتباط درجات مجموعة من الافراد نفسها أي درجاتهم في المرة الاولى مقارنة بدرجاتهم في المرة الثانية بنفس الصورة أو بصورة مكافئة من الاختبار وهنا لابد أن تكون معرض للخطأ وهذا الخطأ هو أن هؤلاء الافراد أنفسهم يتغيرون وعلينا أن نعرف مدى تغييرهم حتى نعرف سبب تغيير درجاتهم في المرات المختلفة فقد لا يكون التغيير في الاختبار بل فيمن يطبق عليهم الاختبار إذ أن الدرجة التي يحصل عليها الفرد في أي إختبار لاتعبر عن الأداء الحقيقي فقط وإنما تمثل الأداء الحقيقي للفرد مع عوامل الخطأ (الشوائب الداخلية) أي بمعنى أن درجة الفرد على الاختبار تعبر عن التباين الحقيقي للفرد وتباين الخطأ وبذلك فإن درجة الاختبار تتضمن قدرًا من الخطأ قد يؤدي الى زيادة في الدرجة الحقيقية أو الى نقصان في الدرجة عن ما يستحقه الفرد المقاس مما يؤدي الى تقدير اداء الفرد أقل أو أكثر من الواقع الذي يستحقه وافضل طريقة لمقارنة هذه الدرجات هي حساب معامل ارتباط درجات الاختبار في المرة الاولى بدرجات نفس الاختبار في المرة الثانية بنفس الأفراد وعندما تكون درجات المرتين نفسها متسقة فإن ذلك يدل على ثبات إجاباتهم ويستخدم في حساب معامل الثبات . معامل الارتباط بين درجات الافراد في المرتين ويطلق على النتيجة التي نحصل عليها بمصطلح (معامل الثبات) ويتراوح معامل الثبات بين درجتين (صفر + 1) وبعد الصفر أدنى معامل ثبات أما الدرجة (1) فتمثل أعلى معامل ثبات ومن الصعب الوصول إلى معامل ثبات يساوي (1) وذلك بسبب الأخطاء العديدة التي تتعلق بنتائج الإختبار والتي لاتخضع للضبط العلمي والتحكم الدقيق

وكذلك للحالة النفسية أو الجسمية للفرد والحالة الفيزيكية وغيرها مما تؤثر بصورة مباشرة في نتائج الثبات .

معنى الثبات :-

أن ثبات الاختبار يعني أن يعطي الاختبار نفس النتائج اذا ما أعيد على نفس المجموعة في نفس الظروف ، وبمعنى لو كررت عمليات قياس الفرد الواحد لأظهرت درجة شيئاً من الإتساق أي أن درجته لا تتغير جوهرياً بتكرار اجراء الاختبار .

ويعني الثبات الاستقرار بمعنى أن لو كررت عمليات قياس الفرد الواحد لأظهرت درجته شيئاً من الاستقرار كما ويعني الثبات ايضاً الموضوعية بمعنى أن الفرد يحصل على نفس الدرجة أياً كان المطبق أو المصحح . أي ان مفهوم الثبات يعني ان يكون الاختبار قادراً على ان يحقق دائماً النتائج نفسياً في حالة تطبيقية مرتين على نفس المجموعة فثبات الاختبار لمستوى دقة الاختبار في قياس الصفة التي يقيسها ويتحدد مستوى الدقة في أمرين أولهما احتفاظ الافراد بمراكزهم بالنسبة لبعضهم البعض اذا ماطبق عليهم مرتين وثانيهما مدى تقارب درجات نفس الفرد اذا ما أجري عليه الاختبار عدة مرات ويكون الاختبار ثابتاً ودقيقاً كلما كانت هذه الدرجات متقاربة مع بعضها .

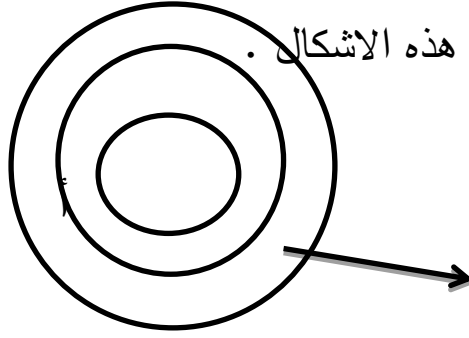
العلاقة بين الصدق والثبات :-

ان الصدق يتضمن الثبات وهو مظهر من مظاهره كما ان الصدق اعم واشمل من الثبات ذا ان الثبات ودقة الاختبار لاتدل على صدقه بل من الممكن أن يكون الإختبار ثابتاً ودقيقاً وأن درجة الفرد عليه لاتتغير كثيراً من

اجراء الى آخر ولكنه ليس صادقاً بمعنى ان يقيس دقة وثبات عاملاً آخر غير العامل الذي صمم الاختبار لقياسه ومن جهة اخرى فإن كل اختبار صادق هو ثابت بالضرورة ولكن لا يمكن القول ان كل اختبار ثابت هو صادق بالضرورة اذ ان الاختبار الصادق يقيس فعلاً ما اعد لقياسه فإن درجته معبرة عن الاداء الحقيقي أو القدرة الفعلية للفرد وتعبّر عن الوظيفة المقاسة بكل دقة وبالتالي ستكون ثابتة في الوقت نفسه .

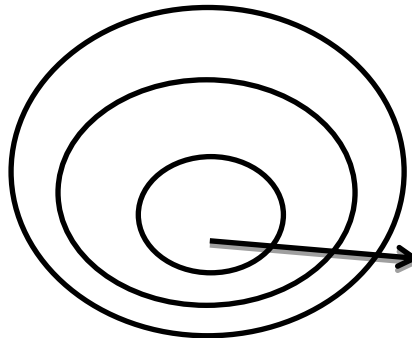
أي ان الاختبار الثابت ليس بالضرورة أن يكون صادقاً ذلك أنه قد يقيس وظيفة أخرى عدا الوظيفة المخصص لقياسها أو يقيس وظيفة أخرى الى جانب الوظيفة التي خصص لها ، ولتوضيح ذلك نفترض أن هنالك نقطة هدف ولتكن (أ)

في الاشكال الثلاثة التالية وأن هنالك تصويماً عليها وأن الاصابات وقعت كما يظهر في هذه الاشكال .



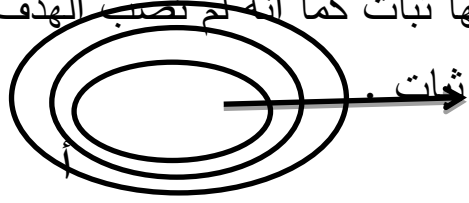
الشكل الاول

يتضح من الشكل اعلاه ان الاصابات كلها وقعت بجانب بعضها - الثابت - ولكنها لم تصب الهدف - الصدق اي انه يوجد هنا ثبات ولا يوجد صدق .



أ

أما الشكل الثاني فنجد فيه أن الاصابات لم تقع بجانب بعضها وأنها متشتتة أي أنه لا يوجد فيها ثبات كما أنه لم تصب الهدف الذي صوبت عليه بمعنى لا يوجد صدق ولا ثبات .



يتضح من الشكل أعلاه أن الاصابات تجمعت كلها في الهدف (أ) وبذلك توفر فيه الصدق والثبات معاً .

طرق حساب الثبات :-

يقاس الثبات احصائياً عن طريق معاملات الارتباط بين الدرجات التي يحصل عليها الطالب في المرة الاولى بدرجات نفس الاختبار في المرة الثانية ولنفس الطلبة .

وان معامل الثبات يقاس بأساليب متعددة ويختص كل أسلوب فيها بتقدير نوعية محددة من تباين الخطأ وهو التباين الذي يؤثر في ثبات الاختبار ولعل تباين وجود هذه الاساليب المتنوعة في حساب الثبات يعود الى تقويم الإختبارات لأن بعض الإختبارات تتميز بإمكانية حساب ثباتها بأسلوب دون الاخر وعدم صلاحية بعض الاساليب بالنسبة لها كما يمكن استخدام أكثر من طريقة واحدة للإختبار الواحد بهدف التعرف على مصادر تباين الخطأ الذي يؤثر في استقرار أو إتساق الدرجة التي يحصل عليها الإختبار .

وهناك طرق مختلفة لحساب معامل ثبات الإختبار منها :-

1- طريقة الصور المتكافئة :-

تعد هذه الطريقة من افضل الطرق ملائمة مع الإختبارات التحصيلية ويفترض تكوين صورتين متكافئتين من الإختبار الواحد بحيث تكون هذه الصور متكافئة وتتوفر فيها نفس مواصفات الاختبار الذي نريد التحقق من ثباته بحيث يحتوي على نفس العدد من الاسئلة وأن تكون صياغة الاسئلة متماثلة ودرجة الصعوبة واحدة وأن تتضمن محتوى واحد وأن يتفق معه في جميع المظاهر الاخرى مثل التعليمات والامثلة والشكل العام .

فمثلا وجود صورتين من الاختبارين للقراءة فيجب أن يتضمننا نصوصاً وأسئلة لها نفس الصعوبة ويسأل فيها نفس النوع من الاسئلة أي أن يكون هنالك توازن واحد بين الاسئلة وكذلك يجب أن تمثل فيها نفس نوع النصوص سواء كانت وصفية أو حوارية أو تدويقية ولكن النصوص الخاصة ومضامين الأسئلة يجب أن تكون مختلفة فإذا أصبحت لدينا صورتان من الإختبار فيمكن أن نطبق للصورتين فأما أن يعطي الواحد بعد الآخر مباشرة في نفس الوقت إذا لم يكن اهتمام بالإستقرار عبر الزمن وبعد ذلك يحسب معامل الارتباط بين درجات الاختبارين فيكون بذلك معامل ثبات تكافؤ .

أو أن يطبق الاختبارين بعد فترة زمنية أي أن تكون هنالك فترة مناسبة بين اجزاء صورتين وعند ذلك يكون معامل الثبات المحسوب بهذه الطريقة هو معامل التكافؤ واستقرار ، وان طريقة الصور المتكافئة تقدم اساسا سليماً جداً لتقدير الدقة في الاختبار الا ان هذه الطريقة تثير عدد من المشكلات العملية اذا انها تتطلب توفر صورتين متكافئتين في بعض الاختبار لايمكن اعداد صورة للاختبار أو قد لا توفر الوقت للأجراء الثاني .

كما أن عامل اثر التدريب والألفة بالاختبار يزداد كلما أقتربت الصورة من الأصل مما يؤثر على ثبات الاختبار .

2- طريقة إعادة الإختبار :-

تتطلب هذه الطريقة إعادة تطبيق الاختبار مرة أخرى على أفراد المجموعة نفسها بعد فترة زمنية ملائمة ثم تحسب بعد ذلك معامل الارتباط بين الدرجات التي حصل عليها أفراد العينة في المرة الأولى والثانية ويسمى معامل الارتباط المستخرج بهذه الطريقة بمعامل استقرار أي استقرار نتائج الاختبار خلال الفترة بين التطبيقين للإختبار .

ومن الضروري عند حساب الثبات بطريقة إعادة الاختبار تقدير الوقت بين التطبيقين فأن هنالك إحتمال كبير من تدخل عامل التذكر إذا كانت الفترة قصيرة جداً . اما اذا كانت الفترة طويلة جداً فقد يدخل احتمال تدخل عامل النمو الجسمي والعقلي لدى الافراد المقاس وعموماً فليس هنالك اتفاق على طول الفترة الزمنية بين تطبيقي الاختبار ولكن يمكن القول بصورة عامة أن الفترة القصيرة تعتمد على نوع الظاهرة المقاسة أي عدم تأثر الاستجابات في التطبيق الثاني يتذكر الاستجابات في التطبيق الاول وأن افراد العينة من الاطفال حتى لايدخل عامل النمو الجسمي والعقلي .

أما اذا كانت السمة المقاسة لاتتأثر بالنمو وافراد العينة من الكبار ففي مثل هذه الحالة فان الفترة الطويلة تكون ملائمة لها . ان طريقة إعادة الاختبار لاتصلح لحساب ثبات الاختبارات التحصيلية وتكون أكثر ملائمة مع الاختبارات الشخصية كما ان معامل الثبات لهذه الطريقة يتم بين درجتي التطبيق الاول والثاني وبحسب البيانات وتستخدم

المعادلة التالية :

1_ معادلة بيرسن تستخدم مع البيانات المتصلة.

2_ معادلة سبيرمان مع البيانات المنفصلة .

3_ معادلة كاندل مع البيانات مائة كبيرة .

ومن المأخذ على هذه الطريقة ان الدرجات التي يحصل عليها الافراد في المرة الثانية من تطبيق الاختبار تكون اعلى بقليل من درجاتهم في التطبيق الاول وذلك بسبب الالفه وتذكر الاجابة كما ان الموقف التجريبي قد يختلف في المرة الاولى عن المرة الثانية مما تتاثر النتائج النهائية بالشوائب التي يصعب اخضاعها للضروف التجريبية كما ان هذه الطريقة تكلف جهد ووقت التجزئة النصفية .

تعتمد هذه الطريقة اساسا على تقسيم فقرات الاختبار الى قسمين اي تجزئة الاختبار الى نصفين يحصل كل فرد على درجة عن كل قسم وهكذا يصبح كل قسم وكأنه اختبار مستقل ولكن يتم اجراء الاختبار مرة واحدة اي ان الفترة الزمنية بين اجزاء القسمية معدومه وبعد التصحيح يحسب احدهما على النصف الاختبار الاول والثاني ثم يستخرج معامل الارتباط بين درجات الافراد وبين هذين التسمية وهناك عدة طرق لتقسيم الاختبار منها :

أ_ القسمة النصفية . وذلك بقسمة الاختبار الى نصفين متساويين فمثلا لو كان لدينا اختبار يتكون من (60) فقرة فسيكون النصف الاول من (1---30) فقرات والثاني من (31---60) فقرات

ب_ الفردي والزوجي ك يتم ذلك بقسمة فقرات الاختبار الى نصفين بحسب ارقام الفقرات فالفقرات ذات الارقام الفردية مثلا تعد قسما والفقرات ذات الارقام الزوجية قسما اخر .

جـ_ التقسيم الجزئي: تشمل بعض الاختبارات على اختبارات فرعية وفي مثل هذه الحالة لا يمكن استخدام اي نوع من الانواع اعلاه لذلك يقسم الاختبار الى جزئين او ثلاثة اجزاء بحسب ما يحتويه الاختبار من جوانب فرعية فمثلا اذا كان الاختبار متكون من (6) اختبارات فرعية فيكون القسم الاول من الفروع (1-3-5) والقسم الثاني من الفروع (2-4-6) وهكذا .

ان معامل الارتباط المستخرج بين نصفي الاختبار يفسر بانه معامل الاتساق الداخلي ولما كانت معامل الثبات لا يقيس التجانس الكلي للاختبار لانه ثبات لنصف الاختبار فهناك طرق متعددة لتلافي هذا النقص وذلك باستخدام معامل سبيرمان-براون - ومعادلة رولون ، ومعادلة كتمان ومعادلة جاكسون .

ثالثا_ الموضوعية :-

وهي عملية تقويم مدى استقلال النتائج عن الحكم الذاتي للمصحح بالرغم من ان معظم طرق التقويم تنطوي على درجة من الذاتية ولكن هناك تفاوت كبير بين درجات الموضوعية التي يمكن ان تتوفر في اساليب التقويم المختلفة فالاختبارات التي يختبر فيها الطالب البديل الصحيح او الافضل من بين عده بدائل والتي تسمى بالاختبار المتعدد فيمكن للمصححين استخدام مفاتيح التصحيح والاتفاق على النتائج اتفاقا كاملا على العكس من ذلك فالاختبار المقال غير المحدد تفسح المجال اما الاختلاف الواسع بين المصححين ولكن يمكن بواسطة التعليمات الدقيقة تصبح هذه الاجابة محدد وموضوعية الى الحد المقبول .

ان الموضوعية ترتبط بطريقة التصحيح الاختبار اكثر من ارتباطهما بالاختبار نفسه ولا بد لأي اختبار ان تحدد طريقة التصحيح والاجابة

الصحيحة وال خاطئة والتي يطلق عليها دليل تصحيح الاخطاء حيث تثبت الاجابة الصحيحة لكل سؤال ومن شروط الاختبار الجديد ان تكون نتائج التقدير واحدة تقريبا حينما يصححها عدد من المصححين .

رابعاً_ الشمولية :-

نعني بالشمولية ان تكون السمة المقاسة ممثلة بشكل جيد اي ان تكون فقرات الاختبار قد رسمت بصورة متكاملة ودقة لقياس السمة المراد قياسها .اذ ان درجة الشمولة تؤثر عادة في مدى ثباتها وصدقها فاذا وجه سؤال شفوي واحد الى احد الطلبة واجاب عليه اجابة صحيحة فانه يحصل على درجة كاملة واذا اعيد الاختبار ذاته ووجه اليه سؤال اخر جديد زعجز عن الاجابة فانه يحصل على درجة دنيا .

ان مثل هذه المواقف متوقعة الحدوث نتيجة لعوامل الصدمة فان معيار الشمول يلعب دورا في الوصول الى نتائج منسجمه وثابته.

خامساً_سهولة الاجراء والتطبيق :-

تعد من اهم العوامل التي تحدد ما اذا كان القائم بالاختبار يستطيع في المواقف العملية الانتفاع باسلوب معين من اساليب التقويم المختلفة فمثلا في حالة تساوي طرق التقويم من حيث الموضوعية فان القائم على الاخبار يستطيع ان يختار الطريقة التي تظمن لنا اكبر قسط ممكن من المعلومات في اقصر مده ممكنه من الوقت ان سهولة اجراء الاختبار وتطبيقه هو ان الاختبار لابد ان يتظمن تعليمات وافية وواضحة عن كيفية الاجابة مع تضمينه بعض الامثلة التوضيحية لكيفية الاجابة وخاصة اذا كانت بعض الاسئلة من النوع الجديد على الطالب كما نعني بالسهولة ،سهولة تقدير الدرجات والاقتصاد في الجهد عند اجراء الاختبار.....

أَسئلة متنوعة علي المقرر

أسئلة الاختيار من متعدد

١ - عملية منظمة لجمع البيانات ثم تفسيرها و تقييمها فالحكم عليها و بالتالي الشروع باتخاذ إجراءات عملية في شأنها بهدف التغير و

التطوير:-

أ . التقويم التعليمي ب . التدريس

ج . التقويم التربوي د . القياس

٢ - هو الحكم على مدى تحقق الأهداف التربوية

أ . التقويم التربوي ب . التقييم

ج . القياس د . التقويم التعليمي

٣ - هو إصدار الأحكام على الأشياء أو الموضوعات أو الأفكار

أ . التقييم ب . القياس

ج . التحليل د . التقويم

٤ - تشمل عملية التقويم ...

أ . المدخلات ب . العمليات

ج . المخرجات د . جميع ما سبق صحيح

٥ - هو عملية إصدار حكم على قيمة الشيء..

أ . التقييم ب . القياس

ج . الاختبارات د . التقويم

٦ - في جوهره هو عملية إصدار الحكم على الأداء و الأفراد و الأشياء و

الموضوعات

أ . التقييم ب . القياس

ج . الاختبارات د . التقويم

٧ - يتمركز التقييم حول ..

- أ . ذات المعلم
ب. ذات المتعلم
ج. مدخلات العملية التعليمية
د. مخرجات العملية التعليمية

٨ - يعتبر التقييم بالنسبة للقياس ..

- أ . التقييم جزء من عملية القياس
ب . التقييم أعم و أشمل من القياس
ج. التقييم يسبق عملية القياس
د. القياس يشمل التقييم

9- القياس هو ..

- أ . تقدير قيمة الأشياء
ب. اتخاذ قرارات من أجل التحسين
ج. إصدار الأحكام على الأشياء
د. إعطاء قيمة رقمية للأشياء

10- الفرق بين التقييم و التقييم .. أن التقييم:

- أ . متتابع و مستمر
ب. شامل
ج. محدد بزمان و مكان
د. يهدف إلى تغير الوضع القائم

11- الفرق بين التقييم و التقييم .. أن التقييم:

- أ . يتمركز حول ذات المقيم
ب . شامل و مستمر و متتابع
ج. محدد بزمان و مكان
د. ليس من أهدافه تغير ما هو قائم.

12- هو قواعد استخدام البيانات و الأعداد بحيث تدل على الأشياء كمية
الصفة أو الخاصية ...

- أ . التقييم
ب. التقييم
ج. الاختبارات التحصيلية
د. القياس

13- تسمى المقاييس الاسمية بالمقاييس ..

أ . التصنيفية ب. الإجرائية

ج. النسبية د. الفئوية

14- تعتبر أبسط مستويات المقاييس

أ . المقاييس الفئوية ب . المقاييس الاسمية

ج. مقاييس الترتيب الجزئي د. مقاييس النسبة

15- تقوم بتصنيف الأشياء أو الأشخاص إلى فئات

وفق اشتراكها في خاصية واحدة ..

أ . المقاييس الفئوية ب. المقاييس الاسمية

ج. مقاييس الترتيب الجزئي د. مقاييس النسبة

16- هي المقاييس التي تقوم بتقسيم الأفراد في مجموعات ثم ترتب أفراد

المجموعة وفقاً لمعايير و يكون الترتيب في صفة واحدة ..

أ . المقاييس الفئوية ب. المقاييس الاسمية

ج. مقاييس الترتيب الجزئي د. مقاييس النسبة

17- هي المقاييس التي تدل على امتلاك الشخص سمة معينة أكثر أو

أقل من غيره ..

أ .مقاييس الرتبة ب . المقاييس الاسمية

ج. المقاييس الفئوية د. مقاييس النسبة

18- هو المقياس الذي يستخدم للترتيب و يكون هذا الترتيب ذو قيمة

قياسية لتمييز بين من هو أكبر و من هو أقل

أ . مقاييس النسبة ب . مقاييس الرتبة

ج. مقياس الرتب المتري د. المقاييس الاسمية

19- تسمى المقياس الفئوية بقياس...

أ . الزمن أو المسافة

ب. الفترة أو المسافة

ج. الطول أو الفترة

د. المسافة أو الطول

20- تستخدم المقاييس الفئوية في ..

أ . تصنيف الأشياء و الأفراد

ب . تحديد الفروق في السمة المقدرة في الوحدات

ج. التمييز بين من هو أكبر و من هو أقل

د. جميع ما سبق صحيح

21- هو المقياس الذي يتميز بوجود صفر افتراضي ..

أ . المقاييس الفئوية

ب. المقاييس الاسمية

ج. مقاييس الترتيب الجزئي

د. مقاييس النسبة

22- يعد من أرقى أنواع المقاييس ..

أ . المقاييس الفئوية

ب . المقاييس الاسمية

ج. مقاييس الرتبة

د. مقاييس النسبة

23- هو المقياس الذي له صفر مطلق و يمتاز بإمكانية إجراء العمليات

الحسابية عليه

أ . مقاييس النسبة

ب . مقاييس الرتبة

ج. مقياس الرتب المتري

د. المقاييس الاسمية

24- من وظائف التقويم التربوي، الوظيفة الكشفية، وتعني

أ - تقويم التقنيات التربوية

ب - تعرف مواهب الطلاب وقدراتهم

ج- دعم عملية اتخاذ القرارات

د- مساعدة أولياء الأمور في التعرف على مستوى أبنائهم

25- تساعد في تنظيم التلاميذ في مجموعات وفقاً

لمستوياتهم و استعداداتهم..

أ . الوظيفة الكشفية ب. الوظيفة التنظيمية

ج. القياس د. التقييم

26- لا يعد من خصائص التقويم الجيد ..

أ . أنه إيجابي ب . أنه علمي

ج. أنه نشاط ختامي د. أنه ليس غاية في حد ذاته

27- احد خصائص التقويم الجيد الذي يقصد به أن لا يتأثر التقويم

بالعوامل الذاتية على القائم عليه ..

أ .الموضوعية ب . الثبات

ج. الصدق د. المرونة

28- احد خصائص التقويم الجيد الذي يعني أن تقيس أداة التقويم ما

وضعت لقياسه ..

أ .الموضوعية ب . الثبات

ج. الصدق د. المرونة

29- احد خصائص التقويم الجيد الذي يعني أنه في حالة تكرار نفس

عناصر الموقف التعليمي و في نفس الظروف نحصل على نفس النتائج .

أ .الموضوعية ب . الثبات

ج. الصدق د. المرونة

30- من خصائص التقويم الجيد الملائمة و يقصد بها:

أ . أن تقيس جميع جوانب الشيء المراد تقويمه

ب . أن تتناسب طبيعة الأشخاص المراد تقويمهم

ج. أن تحسن و تطور الواقع بعيداً عن النقد السلبي

د. أن تكون واقعية سهلة التنفيذ

31- من خصائص التقويم الجيد المرونة و يقصد بها :

أ . أن تقيس جميع جوانب الشيء المراد تقويمه

ب . أن تتناسب طبيعة الأشخاص المراد تقويمهم

ج. أن تواجه ما يطرأ من تغيرات على عناصر العملية التعليمية

د. أن تكون واقعية سهلة التنفيذ

32- الهدف منه هو المساعدة على كشف المشكلات و الصعوبات التي

تواجه العملية التعليمية ..

أ . التقويم التشخيصي

ب . التقويم البنائي

ج. تقويم انتقائي

د. تقويم تجمعي

33- يهدف إلى اختيار أفضل مدخلات و عمليات في منظومة التعليم

للحصول على أفضل مخرجات

أ . التقويم التشخيصي

ب . التقويم البنائي

ج. تقويم انتقائي

د. تقويم تجمعي

34- يهدف إلى تقديم تغذية راجعة مستمرة في جميع مراحل و خطوات

المنظومة التعليمية .

أ . التقويم التشخيصي

ب . التقويم البنائي

ج. تقويم انتقائي

د. تقويم تجمعي

35- من وظائف التقويم التكويني (البنائي) :

أ . أنتقاء أفضل المدخلات و عمليات المنظومة التعليمية

ب . الكشف عن المشكلات و الصعوبات التي تواجه العملية التعليمية

ج. أثارة دافعية المتعلم للتعلم

د. تحديد مستويات المتعلمين

36- هو التقييم الذي يعرف بالتقويم النهائي

أ . التقييم التشخيصي

ب . التقييم البنائي

ج. تقويم انتقائي

د. تقويم تجمعي

37- يهدف إلى متابعة نتائج و مخرجات العملية التعليمية و تحديد مدى

جودتها بعد أنتهاء العملية التعليمية

أ . التقييم التتبعي

ب . التقييم البنائي

ج. تقويم انتقائي

د. تقويم تجمعي

38- يهدف إلى اتخاذ قرارات صلاحية و علاجية لمواطن القصور و

الضعف ..

أ . التقييم التشخيصي

ب . التقييم العلاجي

ج. تقويم انتقائي

د. تقويم تجمعي

39- يعتبر أحد مراحل التقويم و ليس من أنواعه

أ . تقويم المدخلات ب . تقويم المخرجات ج. تقويم المعلم د. تقويم المتعلم

40- من تصنيفات التقويم على حسب منظومة التعليم ..

أ . تقويم المشاريع

ب . تقويم المخرجات

ج. تقويم المعلم

د. تقويم المتعلم

41- هو إصدار الحكم على مدى تحقق الأهداف التعليمية و تأثيرها في

مستوى المتعلم و نموه

أ . تقويم المنهج

ب . تقويم البيئة التعليمية

ج. تقويم المعلم

د. تقويم المتعلم

42- يهدف إلى تقويم الأنشطة التربوية و التعليمية التي تقام في فترة

زمنية محددة

أ . تقويم المشاريع

ب . تقويم المشاريع

ج . تقويم المعلم

د . تقويم المتعلم

43- يهدف إلى إصدار الحكم على مدى جودة و فاعلية العناصر المادية

المرتبطة بالمنهج و الكتب الدراسية و الوسائل التعليمية

أ . تقويم المنهج ب . تقويم المعلم ج . تقويم المواد التعليمية د . تقويم المتعلم

44- هو التقويم المكون من أسئلة لفظية موجهة من المعلم إلى المتعلم

أ . التقويم الشفهي

ب . التقويم التحريري

ج . التقويم العملي

د . التقويم المصور

45- من مميزات التقويم الشفهي

أ . أنه يناسب من لا يملكون القدرة و الشجاعة على المواجهة و التفاعل

ب . أنه يساعد على إبراز قدرة المتعلم في العديد من القدرات

ج . أنه يمكن أن ينفذ بطريقة فردية أو جماعية

د . أنه يتميز بالمتعة و التشويق

46- هو التقويم الذي يناسب الأفراد الذين لا يملكون القدرة و الشجاعة

في المواجهة و التفاعل مع الآخرين

أ . التقويم الشفهي

ب . التقويم العملي

ج . التقويم التحريري

د . التقويم المصور

47- هو التقويم الذي يقيس ناتج الأداء بما يسمى الاختبارات العملية

أ . التقويم الشفهي

ب . التقويم العملي

ج . التقويم التحريري

د . التقويم المصور

48- هو أحد تصنيفات التقويم حسب ضوء تنفيذه الذي يمتاز بالإثارة و التشويق..

- أ . تقويم العملي
ب . تقويم المبرمج الآلي
ج . تقويم المصور
د . تقويم التحريري

49- هو التقويم الذي يقوم على أساس أن أي درجة يحصل عليها الفرد ليس لها معنى الا بمقارنتها بغيرها من الدرجات التي يحصل عليها الآخرون

- أ . التقويم الجماعي المرجع
ب . التقويم ذاتي المرجع
ج . التقويم محكي المرجع
د . جميع الإجابات خاطئة

50- هو التقويم الذي يكون بموازنة أداء الفرد في اختبار ما بأدائه في اختبارات أخرى ..

- أ . تقويم المتعلم
ب . التقويم ذاتي المرجع
ج . التقويم الجماعي المرجع
د . التقويم محكي المرجع

51- هو التقويم المعمول به في مؤسساتنا التعليمية حيث يتم مقارنة درجات كل طالب في أي اختبار بالدرجة النهائية للاختبار

- أ . التقويم الجماعي المرجع
ب . التقويم ذاتي المرجع
ج . التقويم محكي المرجع
د . جميع الإجابات خاطئة

52- تعد من الوسائل القديمة لجمع المعلومات التي تم استخدامها بشكل عام في جميع العلوم و في العلوم الاجتماعية و الإنسانية بشكل خاص ...

- أ . الملاحظة
ب . الاستبانة
ج . المقابلة
د . الاختبارات التحصيلية

- 53- هي التي من خلالها يقوم المعلم أو الملاحظ بملاحظة سلوك معين من خلال اتصاله المباشر بالأشخاص أو الأشياء التي يريد أن يدرسها ..
- أ . الملاحظة المقصودة
ب . الملاحظة المحددة
ج . الملاحظة بالمشاركة
د . الملاحظة المباشرة
- 54- هي الملاحظة التي يطلع فيها الباحث على السجلات و التقارير و المذاكرات التي أعدها الآخرون
- أ . الملاحظة الغير مقصودة
ب . الملاحظة المباشرة
ج . الملاحظة الغير مباشرة
د . الملاحظة الغير محددة
- 55- هي التي تتم في ضوء مسبق للأشياء و التي نريد من خلالها ملاحظة السلوك
- أ . الملاحظة المقصودة
ب . الملاحظة المحددة
ج . الملاحظة بالمشاركة
د . الملاحظة المباشرة
- 56- هي التي يقوم فيها المقوم بدراسة مسحية للتعرف على واقع معين أو لجمع البيانات و المعلومات عن الشيء مراد تقويمه .
- أ . الملاحظة الغير مقصودة
ب . الملاحظة المباشرة
ج . الملاحظة الغير مباشرة
د . الملاحظة الغير محددة
- 57- هي التي يقوم الملاحظ فيها بدور المراقب أو المتفرج على الأحداث عن بعد
- أ . الملاحظة المقصودة
ب . الملاحظة بدون مشاركة
ج . الملاحظة بالمشاركة
د . الملاحظة المباشرة
- 58- هي التي يدخل الملاحظ في الجماعة التي يريد أن يلاحظ سلوكها كعضو فيها دون أن يعرف أنه يشارك بغرض الملاحظة

- أ . الملاحظة المقصودة
ب . الملاحظة المحددة
- ج . الملاحظة بالمشاركة
د . الملاحظة المباشرة
- 59- هي التي تتم عن طريق الصدفة لاكتشاف سلوك ما لدى شخص ما**
- أ . الملاحظة المقصودة
ب . الملاحظة الغير مقصودة
- ج . الملاحظة المحددة
د . الملاحظة الغير محددة
- 60- تسمى الملاحظة الغير مقصودة بـ**
- أ . الملاحظة البسيطة
ب . الملاحظة المعقدة
- ج . الملاحظة المنظمة
د . الملاحظة الموجهة
- 61- هي التي يقوم المقوم فيها بالاتصال بشخص ما أو بعدد من الأشخاص لتسجيل ملاحظته حول سلوكيات حدد ما هو يريد جمع المعلومات عنها**
- أ . الملاحظة المقصودة
ب . الملاحظة الغير مقصودة
- ج . الملاحظة المحددة
د . الملاحظة الغير محددة
- 62- تسمى الملاحظة المقصودة بـ**
- أ . الملاحظة البسيطة
ب . الملاحظة المعقدة
- ج . الملاحظة المنظمة
د . الملاحظة الموجهة
- 63- تعتبر أفضل طرق جمع المعلومات حول الكثير من السلوكيات و الظواهر**
- أ . الملاحظة
ب . الأستبانة
- ج . المقابلة
د . التقرير الذاتي
- 64- من مزايا الملاحظة ..**
- أ . سهولة التقنين

ب . تقلل من التحيز

ج . توفر الوقت و الجهد في عملية جمع المعلومات

د . توفر قدرة عالية من التنبؤ

65- من عيوب الملاحظة

أ . قلة طرق الصدق و الثبات

ب . صعوبة تقديرها كمياً

ج . تقتصر على السلوك الظاهر

د . صعوبة تسجيل الإجابات

66- هي التي تحتوي على مجموعة من الفقرات التي يضعها المعلم

لقياس سمة في سلوك التلميذ

أ . قوائم الشطب

ب . سلم التقدير

ج . التجمع السيومتري

د . الاستبانة

67- هي أحد أدوات الملاحظة الذي يحمل سؤال له خيارات للإجابة عادة

تكون خمس خيارات

أ . قوائم الشطب

ب . سلم التقدير

ج . التجمع السيومتري

د . الاستبانة

68- يقصد به أنجذاب عدد من التلاميذ نحو تلميذ واحد بسبب تميزه

بالعلاقات الاجتماعية

أ . التجمع السيومتري الفردي

ب . التجمع السيومتري الجمعي

ج . التجمع السيومتري الأسري

د . التجمع السيومتري المدرسي

69- هو عبارة عن قبول يقابله قبول من طرف آخر أو رفض يقابله رفض

من طرف آخر

أ . التجمع السيومتري الفردي

ب . التجمع السيومتري الجمعي

ج. التجمع السيومتري الأسري د. التجمع السيومتري المدرسي

70- نشاط موجه يهدف إلى زيادة خبرات التلاميذ و العمل على أشباع

دوافعهم الداخلية و تنمية السلوكيات المرغوبة لدى كل التلاميذ

أ. لعب الأدوار ب. سلاّم التقدير

ج. العينات الوقتية د. قوائم الشطب

71- من أساليب الملاحظة التي يقوم فيها المعلم بتدوين السلوكيات

الجديرة بالتدوين حول التلميذ في سجل خاص

أ. التقارير التراكمية ب. التقارير القصصية

ج. العينات الوقتية د. قوائم الشطب

72- يطلق على التقارير القصصية

أ. الدراما الاجتماعية ب. المجلة التربوية

ج. المجلة القصصية د. المجلة السلوكية

73- يقصد بها التقارير التي تحتوي على معلومات وافية و مفصلة حول

خلفية كل تلميذ

أ. التقارير التراكمية ب. التقارير القصصية

ج. العينات الوقتية د. قوائم الشطب

74- تعتبر أحد الوسائل التي يعتمد فيها المعلم على ملاحظة سلوك ما

لفترة محددة و ذلك لضبط السلوك و معرفة مسبباته و نتائجه ..

أ. لعب الأدوار ب. سلاّم التقدير

ج. العينات الوقتية د. قوائم الشطب

75- هي وسيلة لجمع المعلومات المتعلقة بتقويم موضوع ما عن طريق

إعداد استمارة يتم تعبئتها من قبل عينة ممثلة من الأفراد

أ . الملاحظة ب . الاستبانة

ج . المقابلة د . الاختبارات التحصيلية

76- هي التي تشمل على تساؤلات يمكن أن يجب الفرد بما يراه مناسباً

أ . الاستبانة المفتوحة ب . الاستبانة المفتوحة المغلقة

ج . الاستبانة المغلقة د . الاستبانة المصورة

77- تتميز الاستبانة المفتوحة بأنها :

أ . سهولة الإجابة عليها

ب . تعطي المستجيب الحرية في التعبير عن رأيه

ج . تناسب الذين لا يجدون القراءة

د . جميع ما سبق صحيح

78- هي التي تشمل على تساؤلات يجيب عليها الفرد وفق استجابات

محددة

أ . الاستبانة المفتوحة ب . الاستبانة المفتوحة المغلقة

ج . الاستبانة المغلقة د . الاستبانة المصورة

79- تتميز الاستبانة المغلقة بأنها

أ . سهولة الإجابة عليها

ب . تعطي المستجيب الحرية في التعبير عن رأيه

ج . تناسب الذين لا يجدون القراءة

د . جميع ما سبق صحيح

80- من شروط صياغة الاستبانة أن ..

أ . أن تبدأ الأسئلة من الخاصة إلى العامة

ب . أن تكون من الصعبة إلى السهلة

ج. أن يكون لكل فقرة مشكلة واحدة

د. أن تكون الأسئلة واضحة و طويلة

81- من مميزات الاستبانة أنها :

أ . توفر قدر عالي من التنبؤ .

ب . توفر بيانات كمية و نوعية .

ج. أقل تكلفة

د. توفر عمق في الاستجابة

82- من عيوب الاستبانة..

أ . قلة طرق الصدق و الثبات

ب . صعوبة تقديرها كمياً

ج. تقتصر على السلوك الظاهر

د. طول الوقت

83- عبارة عن محادثة بين أخصائي التقويم و شخص أو مجموعة من

الأشخاص وجهاً لوجه بغرض جمع المعلومات

أ . الملاحظة ب . التقرير الذاتي

ج. المقابلة د. الاستبانة

84- من أنواع المقابلة التي تطرح فيه الأسئلة أستنهاطاً من ردود فعل أو

مواقف معينة من المستجيب ..

أ . المقابلة الحرة ب . المقابلة المقيدة

ج. المقابلة الحرة المقيدة د. المقابلة الشخصية

85- يطلق مصطلح المقابلة المبرمجة على ..

أ . المقابلة الحرة ب . المقابلة المقيدة

ج. المقابلة الحرة المقيدة د. المقابلة الشخصية

86- تمتاز المقابلة المقيدة بأنها :

أ . سهلة التصنيف

ب . تساعد على الكشف عن المشكلات

ج. تعطي المستجيب الحرية في الإجابة

د. تقدم المساعدة للشخص الذي يواجه مشكلة

87- تهدف إلى الحصول على المعلومات و البيانات و الأداء كما في

دراسات الرأي العام

أ . المقابلة الحرة ب . المقابلة مسحية

ج. المقابلة تشخيصية د. المقابلة علاجية

88- تهدف إلى تحديد مشكلة حول موضوع ما و معرفة أسبابها و

عواملها

أ . المقابلة الحرة ب . المقابلة مسحية

ج. المقابلة تشخيصية د. المقابلة علاجية

89- تهدف إلى تقديم المساعدة و مد يد العون لشخص يواجه مشكلة ما

أ . المقابلة الحرة ب. المقابلة مسحية

ج. المقابلة تشخيصية د. المقابلة علاجية

90- من أنواع المقابلة حسب طريقة تنفيذها

أ . المقابلة الحرة ب . المقابلة الهاتفية

ج. المقابلة الشخصية د. المقابلة المقيدة

91- من مميزات المقابلة

أ . التلقائية ب . توفر الوقت و الجهد

ج. سهولة التقنين
د. أقل تكلفة

91- تعد أدوات قياس لجمع معلومات تتعلق بخصائص الطالب بأساليب

منظمة

أ. الملاحظة
ب. التقرير الذاتي
ج. الاستبانة
د. الاختبارات

92- يطلق عليها الاختبارات الإنشائية

أ. الاختبارات المقالية
ب. الاختبارات الموضوعية
ج. الاختبارات الشفوية
د. الاختبارات العملية

93- هي الأسئلة المقالية التي تحتاج إلى إجابة مطولة لا تقل عن نصف

صفحة ..

أ. الأسئلة طويلة الإجابة
ب. الأسئلة قصيرة الإجابة
ج. الأسئلة متعددة الإجابات
د. جميع الإجابات خاطئة

94- من مميزات الأسئلة طويلة الإجابة ..

أ. ارتفاع معاملي الصدق و الثبات
ب. أنها شاملة للمحتوى التعليمي
ج. قلة تكاليفها
د. إمكانية تصحيحها بسهولة

95- من عيوب الأسئلة المقالية طويلة الإجابة ..

أ. يتطلب إعدادها وقت طويل
ب. مكلفة مادياً
ج. تسمح بالغش و التخمين
د. تأخذ وقت في التصحيح

96- هي الأسئلة المقالية التي تستخدم في قياس معرفة الطالب

لمصطلحات معينة أو مبادئ و حقائق نوعية

أ. الأسئلة طويلة الإجابة
ب. الأسئلة قصيرة الإجابة
ج. الأسئلة متعددة الإجابات
د. جميع الإجابات خاطئة

97- من مميزات الأختبارات الموضوعية

- أ . سهولة وضعها
ب . تعطي الطالب حرية التعبير
ج . قلة تكاليفها
د . إمكانية تصحيحها بسهولة

98- من عيوب الاختبارات الموضوعية

- أ . يتطلب تصحيحها وقت طويل
ب . قلة أسئلتها بحيث لا تغطي المقرر
ج . تسمح بالغش و التخمين
د . تعتمد على ذاتية المصحح
- 99- هي الاختبارات التي تقيس مدى فهم التلميذ للخبرات أو المادة الدراسية**

- أ . الاختبارات المقالية
ب . الاختبارات الموضوعية
ج . الاختبارات الشفوية
د . الاختبارات العملية

100- من مميزات الاختبارات الشفوية

- أ . سهولة التطبيق
ب . شاملة للمادة التعليمية
ج . تقيس مهارات التحدث و الاستماع
د . ارتفاع معاملي الصدق و الثبات

101- من عيوب الأختبارات الشفوية

- أ . تحتاج وقت طويل
ب . مكلفة مادياً
ج . تسمح بالغش و التخمين
د . تحتاج إلى مهارة و خبرة عالية

102- هي الاختبارات التي تساعد الطلبة على اكتساب العديد من

المهارات التي يحتاجونها ..

- أ . الاختبارات المقالية
ب . الاختبارات الموضوعية
ج . الاختبارات الشفوية
د . الاختبارات العملية

103- يساعد التقرير الذاتي في ..

- أ. اكتساب الطلبة المهارات الأكاديمية
ب. إتاحة الفرصة للطلاب لإسقاط ما في داخله بشكل مباشر
ج. تحليل المهام التي يقوم بها المعلم
د. تحليل و تقويم الصفات الشخصية و الاجتماعية للمتعلم
- 104- من فوائد الأسلوب الإسقاطي في التقويم التربوي**

- أ. يساعد الطلبة على اكتساب العديد من المهارات
ب. تساعد على إعطاء بيانات عميقة و دقيقة
ج. تعطي المتعلم حرية التعبير عن رأيه
د. تزيد دافعية المتعلم للتعلم

105- من عيوب الأسلوب الإسقاطي في التقويم التربوي

- أ. تحتاج تدريب عال
ب. مكلفة مادياً
ج. تسمح بالغش و التخمين
د. تحتاج وقت طويل

106- أحد أساليب التقويم التربوي المرتبط بتحليل المهام و المهارة و

الأداء

- أ. تحليل المحتوى
ب. تحليل العمل
ج. دراسة الحالة
د. التقرير الذاتي
- 107- هو الأسلوب الذي يتم فيه جمع معلومات عن وضع الفرد الحالي و**

الوضع السابق

- أ. الإسقاط
ب. تحليل المحتوى
ج. دراسة الحالة
د. الاختبارات

108- هو الأسلوب الذي يهدف إلى التعرف بطريقة عملية منظمة على

خصائص المقرر أو المنهج الدراسي

أ . الإسقاط ب . تحليل المحتوى

ج . تحليل العمل د . الاستبانة

109- طريقة منظمة لقياس السمة من خلال عينة من السلوكيات الدالة

عليها

أ . الاختبار ب . الملاحظة

ج . الاستبانة د . المقابلة

110- هو الاختبار الذي يحافظ على صدقه و ثباته و يتسم بالدقة و

سهولة التجريب

أ . الموضوعي ب . المقالي

ج . المقنن د . الغير مقنن

111- تعتبر الاختبارات المدرسية التي يضعها المعلمون من الاختبارات

أ . المقننة ب . الغير مقننه

ج . الموضوعية د . التحريرية

112- أن يسمع التلميذ خمس من فوائد الخضروات في دقيقتين ، يصف

هذا الهدف السلوكي مستوى ..

أ . الفهم ب . الحفظ

ج . التطبيق د . التحليل

113- أن يشرح الطالب القصيدة ، يصف هذا الهدف السلوكي مستوى

أ . الفهم ب . الحفظ

ج . التطبيق د . التحليل

114- أن يقيس التلميذ الزاوية القائمة بالمنقلة في ثلاث دقائق على

السيبورة ، يصف هذا الهدف السلوكي مستوى

أ . الفهم

ب . التركيب

ج . التطبيق

د . التحليل

115- أن يقارن الطالب بين المربع و المستطيل ، يصف هذا الهدف

السلوكي مستوى

أ . الفهم

ب . التحليل

ج . التطبيق

د . التركيب

116- أن يكتب التلميذ موضوعاً عن أسبوع الشجرة ، يصف هذا الهدف

مستوى ..

أ . الفهم

ب . التحليل

ج . التطبيق

د . التركيب

117- أن يعطي التلميذ رايه حول قصة الراعي بأسلوب لفظي و خلال

خمس دقائق ، يصف هذا الهدف مستوى

أ . التقويم

ب . الحفظ

ج . التطبيق

د . التحليل

118- أحد مجالات الأهداف السلوكية الذي يتضمن أنواع من السلوك

تتصف بدرجة كبيرة من الثبات مثل القيم و الاتجاهات و الميول

أ . المجال المعرفي

ب . المجال الوجداني

ج . المجال النفس حركي

د . المجال الاجتماعي

119- يتضمن مجال الاهداف الوجدانية

أ . الملاحظة

ب . الإبداع

ج . الاستجابة

د . الإتقان

120- يتضمن مجال الأهداف النفسحركية ..

أ . التجريب

ب . الاستجابة

ج . التقبل

د . القيم

121- أحد خطوات بناء الاختبار بناء الاختبار التحصيلي الذي يحقق

التوازن في الاختبار

أ . تحديد الهدف العام و الأهداف الفرعية

ب . تحديد الأهداف التعليمية

ج . تحليل المحتوى

د . إعداد جدول المواصفات

122- يتألف البعد الرأسي في جدول المواصفات من ..

أ . مستويات الأهداف التعليمية السلوكية

ب . الأسئلة و الدرجات

ج . الموضوعات التي يغطيها الاختبار

د . مجموع الدرجات

123- يتألف البعد الأفقي في جدول المواصفات من ..

أ . مستويات الأهداف التعليمية السلوكية

ب . الأسئلة و الدرجات

ج . الموضوعات التي يغطيها الاختبار

د . مجموع الدرجات

124- معادلة تحديد عدد الأسئلة في جدول المواصفات هي ..

أ . العدد الكلي للأسئلة × الوزن النسبي لأهمية الموضوع × الوزن النسبي

لأهداف المستوى

ب . العدد الكلي للأسئلة ÷ الوزن النسبي لأهمية الموضوع × الوزن النسبي
لأهداف المستوى

ج . العدد الكلي للأسئلة - الوزن النسبي لأهمية الموضوع × الوزن النسبي
لأهداف المستوى

د . العدد الكلي للأسئلة + الوزن النسبي لأهمية الموضوع × الوزن النسبي
لأهداف المستوى

125- معادلة تحديد درجات الأسئلة في جدول المواصفات هي ..

أ . الدرجة النهائية للاختبار + الوزن النسبي لأهمية الموضوع × الوزن
النسبي لأهداف المستوى

ب . الدرجة النهائية للاختبار ÷ الوزن النسبي لأهمية الموضوع × الوزن
النسبي لأهداف المستوى

ج . الدرجة النهائية للاختبار - الوزن النسبي لأهمية الموضوع × الوزن
النسبي لأهداف المستوى

د . الدرجة النهائية للاختبار × الوزن النسبي لأهمية الموضوع × الوزن
النسبي لأهداف المستوى

126- تعد من العوامل الأساسية التي تسهل تحقيق الهدف المنشود من

وراء إجراء الاختبار

أ . تعليمات الاختبار

ب . جدول المواصفات

ج . تجريب الاختبار

د . صياغة أسئلة الاختبار

127- هي أحد طرق التصحيح التي تمتاز بدرجة ثابت عالية

أ . الطريقة الكلية

ب . طريقة المفتاح المتقب

ج . الطريقة التحليلية

د . طريقة المفتاح الشفاف

128- هي أحد طرق التصحيح التي يتم إعطاء الدرجة للتعلم بناء على

الانطباع العام الذي تشكله إجابة التلميذ لدى المصحح

أ . الطريقة الكلية ب . طريقة المفتاح المثقب

ج . الطريقة التحليلية د . طريقة المفتاح الشفاف

129- تكون درجة الثبات في طريقة التصحيح الكلية ..

أ . عالية ب . متوسطة

ج . متدنية د . جميع الإجابات خاطئة

130- تستخدم طريقة المفتاح المثقب في الاختبارات

أ . الشفوية ب . الموضوعية

ج . المقالية د . العملية

131- هي أحد طرق التصحيح التي تتطلب تسجيل الإجابات على بطاقة

خاصة .

أ . الطريقة التحليلية ب . الطريقة الكلية

ج . طريقة المفتاح المثقب د . طريقة المفتاح الشفاف

132- أحد خطوات بناء الاختبار التحصيلي الذي يتم فيه استخدام

العمليات الإحصائية

أ . تحليل الأداء ب . جدول المواصفات

ج . تجريب الاختبار د . صياغة أسئلة الاختبار

133- عند تحليل الاداء يتم استخراج مدى التوزيع من خلال المعادلة

التالية

أ . أكبر مشاهدة - أصغر مشاهدة $\times 1$

ب . أكبر مشاهدة + أصغر مشاهدة $\times 1$

ج. أكبر مشاهدة - أصغر مشاهدة + 1

د. أكبر مشاهدة ÷ أصغر مشاهدة × 1

134- لإيجاد معامل الصعوبة عند تحليل الأداء نستخدم المعادلة التالية:

أ. عدد التلاميذ الذين أجابوا إجابة صحيحة ÷ عدد التلاميذ الذين حاولوا الإجابة × 100

ب. عدد التلاميذ الذين أجابوا إجابة صحيحة - عدد التلاميذ الذين حاولوا الإجابة × 100

ج. عدد التلاميذ الذين أجابوا إجابة صحيحة + عدد التلاميذ الذين حاولوا الإجابة ÷ 100

د. عدد التلاميذ الذين أجابوا إجابة صحيحة + عدد التلاميذ الذين حاولوا الإجابة × 100

135- يطلق على صدق المحتوى بصدق

أ. المحك ب. المضمون

ج. المنهج د. البناء

136- من أنواع الصدق الذي يتحقق من خلال مطابقة محتوى الاختبار

مع محتوى المادة الدراسية من خلال زملاء من نفس التخصص

أ. صدق المحك ب. صدق البناء

ج. صدق المنهج د. صدق المحتوى

137- هو قدرة الاختبار على التنبؤ بسلوك التلميذ في مواقف محددة

أ. صدق المحك ب. صدق البناء

ج. صدق المنهج د. صدق المحتوى

138- يعني قدرة الاختبار و فاعليته في التنبؤ بنتيجة معينة في المستقبل

في دراسة لها علاقة بالاختبار

أ. صدق البناء ب. صدق الاختبار

ج. الصدق التنبؤي د. الصدق التلازمي

139- هو الصدق الذي يتحقق من خلال تطبيق اختبار على مجموعة من

المفحوصين و مقارنته باختبار سابق

أ. صدق البناء ب. صدق الاختبار

ج. الصدق التنبؤي د. الصدق التلازمي

140- يقصد به مدى العلاقة بين ما يقيسه الاختبار و بين قائمة مستمدة

من الإطار النظري للاختبار

أ. صدق البناء ب. صدق المحك

ج. صدق المنهج د. صدق المحتوى

141- من طرق قياس الثبات الأكثر شيوعاً

أ. طريقة إعادة الاختبار ب. طريقة الصور المتكافئة

ج. طريقة التجزئة النصفية د. الاختبارات التحصيلية

142- تعد من أفضل الطرق في تقدير الثبات

أ. طريقة إعادة الاختبار ب. طريقة الصور المتكافئة

ج. طريقة التجزئة النصفية د. الاختبارات التحصيلية

143- أحد طرق قياس الثبات الذي يقوم فيه المعلم بتقسيم الاختبار إلى

نصفين متكافئين

أ. طريقة إعادة الاختبار ب. طريقة الصور المتكافئة

ج. طريقة التجزئة النصفية د. الاختبارات التحصيلية

144- هي الاختبارات التي تكون موجهة نحو مدى وصول التلميذ إلى

مستوى من الأداء في المهارة

- أ . الاختبارات محكية المرجع
ب . الاختبارات معيارية المرجع
ج . الاختبارات ذاتية المرجع
د . الاختبارات التحصيلية

145- تسمى الاختبارات محكية المرجع ..

- أ . دلالة المجموعة
ب . دلالة المحتوى
ج . دلالة الاختبار
د . جميع الإجابات خاطئة

146- يطلق على الاختبارات معيارية المرجع

- أ . دلالة المجموعة
ب . دلالة المحتوى
ج . دلالة الاختبار
د . جميع الإجابات خاطئة

147- الهدف من وراء عمل بطاقة تقويم الاختبارات التحصيلية

- أ . تطوير أداء التلميذ في الاختبار
ب . التأكد من معامل الصدق و الثبات
ج . تطوير أداء المعلم في إعداد الاختبار
د . جميع الإجابات صحيحة

148- هو التخطيط الذي يستغرق سنوات لتحقيق أهدافه

- أ . التخطيط طويل الأمد
ب . التخطيط متوسط الأمد
ج . التخطيط قصير الأمد
د . جميع الإجابات خاطئة

149- هو التخطيط الذي يكون لبلوغ غايات بعيدة نوعاً ما و يستغرق

سنة أو نصف سنة

- أ . التخطيط طويل الأمد
ب . التخطيط متوسط الأمد
ج . التخطيط قصير الأمد
د . جميع الإجابات خاطئة

150- هو التخطيط الذي يسعى إلى تحقيق أهداف محددة يستغرق

تحقيقها فترة زمنية قصيرة

أ. التخطيط طويل الأمد

ب. التخطيط متوسط الأمد

ج. التخطيط قصير الأمد

د. جميع الأجابات خاطئة

151- هو أحد مستويات التخطيط الذي يعتمد في عمله على الإداريين و

من أشكاله عمل مسح شامل لتلاميذ المراحل المختلفة

أ. التخطيط العام

ب. التخطيط الخاص

ج. التخطيط الإداري

د. التخطيط المتعلق بتنفيذ المنهج الدراسي

152- هو التخطيط الذي يحدد معايير و سبل الإشراف على المدراس و

متابعة التنفيذ

أ. التخطيط العام

ب. التخطيط الخاص

ج. التخطيط الإداري

د. التخطيط المتعلق بتنفيذ المنهج الدراسي

153- هو التخطيط الذي يتولاه المعلم كاختيار الوسائل و المواد و الطرق

المناسبة للتدريس

أ. التخطيط العام

ب. التخطيط الخاص

ج. التخطيط الإداري

د. التخطيط المتعلق بتنفيذ المنهج الدراسي

154- هو البرنامج المخطط الذي يوضع على مدى عام دراسي كامل أو

فصل دراسي

أ. التخطيط السنوي

ب. التخطيط اليومي

ج. التخطيط التربوي

د. التخطيط الدراسي

156- عملية ذهنية يقوم بها المعلم و تشمل عناصر عدة من أجل

تحقيق أهداف محددة و قصيرة الأمد

أ. التخطيط السنوي

ب. التخطيط اليومي

ج. التخطيط التربوي

د. التخطيط الدراسي

157- يركز نظام التخطيط و البرمجة و تقدير الميزانية و التقويم على

أ. المدخلات

ب. العمليات

ج. المخرجات

د. التغذية الراجعة

158- يساعد نظام التخطيط و البرمجة و تقدير الميزانية و التقويم

المربين على

أ. صياغة الغايات التربوية و الأهداف الإجرائية

ب. تحسين مستوى تقويم التلاميذ

ج. تقديم التغذية الراجعة للتلاميذ

د. جميع الإجابات خاطئة

159- من مراحل نظام التخطيط و البرمجة و تقدير الميزانية و التقويم

الذي يتم فيه تحديد الأهداف بعيدة الأمد و قصيرة الأمد

أ. البرمجة

ب. التخطيط

ج. الميزانية

د. التحليل

160- من مراحل نظام التخطيط و البرمجة و تقدير الميزانية و التقويم

الذي يتم فيه تحديد مداخل و استراتيجيات بديلة للأهداف

أ. البرمجة

ب. التخطيط

ج. الميزانية

د. التحليل

161- من مراحل نظام التخطيط و البرمجة و تقدير الميزانية و التقويم

الذي يتم فيه ترجمة البرامج إلى متطلبات مادية و مالية

أ. اتخاذ القرارات

ب. التخطيط

ج. الميزانية د. التحليل

162- من مراحل نظام التخطيط و البرمجة و تقدير الميزانية و التقويم

الذي يتم فيه تحديد الافتراضات الاساسية و القيود و المخاطر لكل من

البدائل التي يمكن أن تحقق الأهداف

أ . البرمجة ب . التخطيط

ج. اتخاذ القرارات د. التحليل

163- من مراحل نظام التخطيط و البرمجة و تقدير الميزانية و التقويم

الذي يتم فيه تحديد أفضل بدائل لتنفيذ كل هدف

أ . البرمجة ب . اتخاذ القرارات

ج. الميزانية د. التحليل

164- من مراحل نظام التخطيط و البرمجة و تقدير الميزانية و التقويم

الذي يتم فيه تشخيص القوانين و القوة و الضعف

أ . التشخيص ب . التخطيط

ج. التقويم د. التحليل

164- من مراحل نظام التخطيط و البرمجة و تقدير الميزانية و التقويم

الذي يتم فيه تقديم تغذية راجعة إلى النظام استناد على نتائج التقويم

أ . اتخاذ القرارات ب . إعادة الدورة

ج. الميزانية د. التحليل

165- هي الأسئلة التي تبحث عن العوامل التي تؤثر في البرنامج و

القضايا المرتبطة بخصائص المدرسة موضع التقويم

أ . الأسئلة التي تتعلق بسياق التقويم

ب . الأسئلة التي تتعلق بتطبيق التقويم

ج. الأسئلة التي تتعلق بنواتج التقويم

د. الأسئلة التي تتعلق بمدخلات التقويم

166- هي أسئلة عملية ترتبط بمدّة تنفيذ المقوم لما خطط له

أ. الأسئلة التي تتعلق بسياق التقويم

ب. الأسئلة التي تتعلق بتطبيق التقويم

ج. الأسئلة التي تتعلق بنواتج التقويم

د. الأسئلة التي تتعلق بمدخلات التقويم

167- هي الاسئلة التي تتعلق بآثار البرنامج على الطلبة و المعلمين و

الإدارة و البيئة المدرسية

أ. الأسئلة التي تتعلق بسياق التقويم

ب. الأسئلة التي تتعلق بتطبيق التقويم

ج. الأسئلة التي تتعلق بنواتج التقويم

د. الأسئلة التي تتعلق بمدخلات التقويم

168- هي أحد خطوات مراحل التقويم التربوي التي تم نتيجة لتخطيط و

تصميم التقويم

ب. عملية جمع البيانات

أ. تنفيذ عملية التقويم

د. كتابة تقرير التقويم

ج. تجهيز البيانات

169- أهم العناصر التي تحتاج إلى الكثير من الوقت و الجهد في عملية

تنفيذ التقويم

ب. جمع البيانات

أ. تحليل البيانات

د. تجهيز البيانات

ج. تقويم البيانات

170- تعد من أدق مراحل التقويم التربوي الذي يتطلب مهارات إحصائية

- أ . تجهيز البيانات و تحليلها
ب . عملية جمع البيانات
ج . تجهيز البيانات
د . كتابة تقرير التقويم

171- يعتبر أهم مجالات التقويم التربوي

- أ . تقويم المنهج الدراسي
ب . تقويم المعلم
ج . تقويم المتعلم
د . تقويم البيئة التعليمية

172- اكتساب التلميذ للمعارف و المهارات المدرسية بطريقة عملية

منظمة

- أ . الاختبار
ب . التحصيل
ج . التقويم
د . التخطيط

173- هي استعداد وجداني مكتسب ثابت نسبياً يحدد شعور الفرد و

سلوكه نحو موضوعات معينة

- أ . الاتجاهات
ب . القيم
ج . القرارات
د . الشخصية

174- هو استعداد نفسي لقول أو عمل شيء للقيام بسلوك إنساني أو

تربوي و هو غير ثابت نسبياً

- أ . الاتجاهات
ب . القيم
ج . القرارات
د . الشخصية

175- من أسباب اهتمام المعلم بمعرفة ميول التلاميذ ..

- أ . تشخيص نقاط القوة و الضعف
ب . إكساب المتعلم اتجاهات جديدة
ج . اتخاذ القرارات

د. استخدام الميول في التوجيه التربوي و المهني

176- هي مجموعة من السمات النفسية و الجسمية و السلوكية المميزة

لأفراد التلاميذ و التي تميزهم لأقرانهم

أ . الميول ب . الاتجاهات

ج . الشخصية د . المبادئ

177- من طرق قياس الشخصية

أ . الاستبيانات المقننة ب . دراسة الحالة

ج . الملاحظة د . المقابلة

178- هو أرقى مستويات النشاط المعرفي للإنسان و أكثر النواتج

التربوية أهمية

أ . التفكير ب . التخيل

ج . الإبداع د . التحليل

179- هي القدرة على تشكيل أكبر عدد ممكن من الاستجابات تجاه

المشكلة المطروحة ..

أ . المرونة ب . الطلاقة

ج . الأصالة د . الحساسية للمشكلات

180- هي تنوع الاستجابات و ثباتها من الناحية الكيفية

أ . المرونة ب . الطلاقة

ج . الأصالة د . الحساسية للمشكلات

181- هي قدرة التلميذ على طرح استجابات قليلة التكرار و تتميز بالقبول

الاجتماعي

أ . المرونة ب . الطلاقة

ج. الأصالة د. الحساسية للمشكلات

182- هي القدرة على إدراك ما تحتاجه المواقف من تعديلات و تحسينات

أ. المرونة ب. الطلاقة

ج. الأصالة د. الحساسية للمشكلات

183- تفيد اختبارات الذكاء في ..

أ. قياس السرعة المتوقعة للتعلم

ب. قياس مدى فهم الطالب للمادة التعليمية

ج. تشخيص نقاط القوة و الضعف

د. تنمية الميول المرغوب فيها

184- هو مجموع العمر الأساسي مضافاً عدد الاختبارات التي اجتازها

الطفل بنجاح

أ. العمر الزمني ب. العمر العقلي

ج. العمر الأصلي د. جميع الإجابات صحيحة

185- قدرة المتعلم على التعامل مع الأحداث الجارية و الإمام بكل جديد

على مستوى البيئة المحلية

أ. النمو الثقافي ب. النمو التعليمي

ج. النمو النفسي د. النمو الاجتماعي

186- هي أحد مراحل التقويم التكويني الذي هدفها تشخيص ممارسات

المعلم و العمل على تطويرها

أ. مرحلة التقويم التشخيصي ب. مرحلة التقويم البنائي

ج. مرحلة التقويم الكمي

د. مرحلة تحليل الأداء مع خطط العلاج

187- أحد مراحل التقويم التكويني الذي يتم فيه متابعة المعلم ميدانياً من

خلال خطط الأشراف و المتابعة

أ . مرحلة التقويم التشخيصي

ب . مرحلة التقويم البنائي

ج. مرحلة التقويم الكمي

د. مرحلة تحليل الأداء مع خطط العلاج

188- أحد مراحل التقويم التكويني الذي يتم فيها تحليل أداء المعلم

أ . مرحلة التقويم التشخيصي

ب . مرحلة التقويم البنائي

ج. مرحلة التقويم الكمي

د. مرحلة تحليل الأداء مع خطط العلاج

189- من وسائل تقويم المعلم

أ . الاستبيانات المقننة

ب . قوائم الشطب

ج. الاختبارات

د. جميع الإجابات صحيحة

190- يفيد التقويم الذاتي للمعلم

أ . تطوير المنهج الدراسي

ب . تحسين أداء التلاميذ

ج. تطوير المعلم لذاته

د. جميع الإجابات صحيحة

191- هو النمط الذي يتصف فيه المعلم بالفردية في اتخاذ القرارات

أ . النمط التسلطي

ب . النمط الفردي

ج. النمط الفوضوي

د. النمط الديمقراطي

192- من تأثيرات النمط التسلطي على عملية التعلم و التعليم ..

أ . شعور التلاميذ بالأحباط و القلق من الرسوب

ب . زعزعة الثقة في نفس التلميذ

ج. كره التلاميذ للدراسة

د. ضعف إنتاجية التلاميذ

193- هو النمط الذي يتسم فيه عمل المعلم بالعشوائية

أ. النمط التسلطي

ب. النمط الفردي

ج. النمط الفوضوي

د. النمط الديمقراطي

194- من تأثيرات النمط الفوضوي على المتعلم ..

أ. النظرة السلبية للمعلم من قبل التلميذ

ب. مواظبة التلاميذ على الإبداع و الابتكار

ج. عدم تشجيع التلميذ على التعاون

د. الانعزالية و ضيق التفكير و عدم أبداء الآراء الشخصية

195- هو النمط الذي يتسم فيه المعلم بالبشاشة و

المرونة و بشجع المبادرة و يحترم الأفراد

أ. النمط التسلطي

ب. النمط الفردي

ج. النمط الفوضوي

د. النمط الديمقراطي

196- من تأثيرات النمط الديمقراطي على المتعلم ..

أ. النظرة السلبية للمعلم من قبل التلميذ

ب. تعويد التلاميذ على المبادرة و طرح الأفكار و المقترحات

ج. كره التلاميذ للدراسة

د. الانعزالية و ضيق التفكير و عدم أبداء الآراء الشخصية

197- أحد تصنيفات التخطيط لإدارة الوقت الذي يهتم بالسنة الدراسية و

الأسبوع و اليوم و تحددتها قوى خارجية كسياسية التعليم في البلد

أ. الترتيبات الكبيرة

ب. الترتيبات المصغرة

ج. الأنماط الفردية د. الأنماط الجماعية

198- أحد تصنيفات التخطيط لإدارة الوقت الذي يتعلق بزمان الدرس و

جدول الدروس و أوقات الاستراحة و النشاطات الجانبية

أ. الترتيبات المكبرة ب. الترتيبات المصغرة

ج. الأنماط الفردية د. الأنماط الجماعية

199- أحد تصنيفات التخطيط لإدارة الوقت التي تخص المعلمين و

العاملين و التلاميذ

أ. الترتيبات المكبرة ب. الترتيبات المصغرة

ج. الأنماط الفردية د. الأنماط الجماعية

200- هي أحد طرق إدارة الوقت التي تسم بالعشوائية و الارتجالية و

البعد عن التخطيط

أ. طريقة إدارة الوقت الطويل

ب. طريقة إدارة الوقت القصير

ج. طريقة إدارة الوقت الخاطف

د. طريقة إدارة الوقت المحدد

201- من سمات الإدارة في طريقة الوقت الطويل

أ. استغلال كل ثانية بشكل سليم

ب. الفوضى و التسبب

ج. تقدير الوقت و أهميته

د. المدير فيها يحاسب المقصرين في استغلال الوقت

202- هي أحد طرق إدارة الوقت التي يحرص فيها المعلم على حساب

الزمن في كل الأعمال و استغلاله

- أ . طريقة إدارة الوقت الطويل
- ب . طريقة إدارة الوقت القصير
- ج . طريقة إدارة الوقت الخاطف
- د . طريقة إدارة الوقت المحدد

203- هي أحد طرق إدارة الوقت التي ترى أنه من المهم تقسيم الوقت

إلى دقائق و ثواني و استغلال كل ثانية

- أ . طريقة إدارة الوقت الطويل
- ب . طريقة إدارة الوقت القصير
- ج . طريقة إدارة الوقت الخاطف
- د . طريقة إدارة الوقت المحدد

204- أحد مداخل التخطيط للدرس الذي ينادي بأستخدام أربع خطوات من

أجل الحصول على تخطيط جيد يكفل تحقيق الأهداف

- أ . مدخل الاختيار العقلاني
- ب . المدخل الاستراتيجي
- ج . مدخل تخيل الدرس
- د . جميع الإجابات خاطئة

205- يستخدم المعلم في مدخل الاختيار العقلاني التخطيط

- أ . طويل الأمد
- ب . متوسط الأمد
- ج . محدود الأمد
- د . قصير الأمد

206- أحد مداخل التخطيط للدرس الذي يلجأ فيه المعلم إلى تصور

الأنشطة و المادة العلمية التي سوف يقوم بتدريسها

- أ . مدخل الاختيار العقلاني

ب . المدخل الاستراتيجي

ج . مدخل تخيل الدرس

د . جميع الإجابات خاطئة

207- هو العنوان الذي يعطي الشرح الموجز لكل مايراد إنجازه داخل

الصف

أ . عنوان الدرس

ب . خطة الدرس

ج . المدخل إلى الدرس

د . أسلوب التدريس

208- من مميزات خطة الدرس الجيدة

أ . أنها تستغرق وقت طويل

ب . تساعد المعلم على الاعتناء بالفروق الفردية

ج . أنها تساعد على تشخيص نقاط القوة و الضعف

د . جميع الإجابات صحيحة

209- من العوامل المؤثرة في التخطيط و المتعلقة بالمعلم

أ . حاجاته الفيسولوجية و الأكاديمية

ب . خلفيته الثقافية و الاجتماعية

ج . الخلفية العلمية

د . الأهداف المرسومة مسبقاً

210- من العوامل المؤثرة في التخطيط و المتعلقة بالمتعلم

أ . مستوى الدافعية

ب . فلسفته إزاء التعلم

ج . حجم غرفة الصف

د . مهاراته

211- من العوامل الخارجية المؤثرة في عملية التخطيط

أ . المعدات المتوفرة

ب . المادة الدراسية

ج. حجم غرفة الصف د. العادات و التقاليد

212- من العوامل المؤثرة في التخطيط و المتعلقة بالتنظيم

أ . طرق التدريس

ب . العادات و التقاليد

ج. أنماط التخطيط

د. الأهداف المرسومة مسبقاً

213- من العوامل المؤثرة في التخطيط و المتعلقة بالمنهج المدرسي

أ . المعدات المتوفرة

ب . الوسائل و المواد المساندة

ج. حجم غرفة الصف

د. العادات و التقاليد

214- تعتبر أهم العمليات التي يقوم بها المعلم عملية

أ . إدارة الوقت ب . التخطيط للدرس

ج. تنفيذ الدرس د. تقويم مخرجات التدريس

215- من المهارات الأساسية في عملية تنفيذ الدرس التي يجب على

المعلم إتقانها

أ . مهارة حل المشكلات

ب . مهارة تقويم المخرجات

ج. مهارة التفاعل اللفظي و الغير لفظي

د. جميع الإجابات صحيحة

216- حالة داخلية تتولد لدى الفرد و تدفعه إلى التيقظ و الانتباه للموقف

التعليمي

- أ . التفاعل ب . التفكير
ج . التخيل د . الاستنتاج

217- هو كل الخبرات التعليمية و التربوية و الاجتماعية و الثقافية التي

تهيئوها المدرسة لتلاميذها

- أ . المنهج الدراسي ب . المقرر الدراسي
ج . المحتوى الدراسي د . الأهداف التعليمية

218- من أهداف المنهج الدراسي :

- أ . إعطاء الطالب أكبر قدر معرفي
ب . التعامل مع التنوع الثقافي بشكل مبدع
ج . حل المشكلات التي تواجه الطلاب
د . جميع الإجابات صحيحة .

219- يعد العنصر الأساسي في المنهج و جميع العناصر الأخرى مرتبطة

به .

- أ . المحتوى ب . طرق التدريس
ج . الأهداف التعليمية د . التقويم

220- هي مخرجات أو نواتج التعلم التي يسعى المنهج إلى تحقيقها .

- أ . الأهداف التعليمية ب . طرق التدريس
ج . المحتوى . د . التقويم

221- هو كل ما يضعه المخطط للمنهج من خبرات

- أ . التقويم ب . طرق التدريس

ج. الأهداف التعليمية د. المحتوى

222- يقصد ب..... هي الأساليب التي تقدم بها الخبرات للتلاميذ .

أ . المحتوى ب . طرق التدريس

ج. الأهداف التعليمية د. التقويم

223- يقصد بالتصميم التعليمي :

أ - تكامل المنهج.

ب - استجابة المنهج لحاجات الدارسين.

ج - المحك الذي يختبر مدى دقة المنهج التعليمي للتخطيط التعليمي.

د- وجود نشاطات في المنهج.

224- يساعد محك البعد و التسلسل في :

أ - تنظيم جزئيات المنهج

ب - التعرف على مدى تكامل المنهج

ج - فحص المنهج

د- وجود نشاطات في المنهج.

225- يختص تقويم أهداف الكتاب المدرسي ب..

أ - الحكم على مدى جاذبية الشكل الخارجي للكتاب .

ب - استجابة المنهج لحاجات الدارسين.

ج -شمول الأهداف على كل جوانب نمو المتعلم

د- صحة مضمون الكتاب العلمي .

226- هو التوجه الذي يستخدم في قياس المتغيرات و السمات التي يمكن

إخضاعها للقياس الكمي ثم تحليل تلك القياسات إحصائياً .

أ - تقويم نواتج التعلم عالية المستوى

ب - التقويم الواقعي

ج - التقويم البديل

د - التقويم الكيفي

227- هو التعلم الذي يركز على خبرات مرتبطة مباشرة بواقع المتعلم

وحياته اليومية .

أ - التعلم عن بعد

ب - التعلم التعاوني

د - التعلم عبر الانترنت

ج - التعلم الواقعي

228- يتطلب التعلم الواقعي تصميم اختبارات تتسم أسئلتها بعدة سمات

منها ..

أ . أن تركز على أساليب التفكير وطرق المعرفة

ب . أن يكون لها إجابة واحدة محددة

ج . أن تكون مغلقة النهايات ..

د . جميع الإجابات صحيحة

229- هو التقويم الذي يعتمد على افتراض أن المعرفة يتم تكوينها و

بنائها بواسطة المتعلم ..

أ . التقويم الكيفي

ب . التقويم البديل

د . التقويم واسع النطاق

ج . التقويم الواقعي

230- هو نوع من التقييم النمائي لأداء المتعلم مع الوقت ..

أ . تقييم إدارة الوقت

ب . تقييم المتعلم

د . تقييم المنهج

ج . تقييم الأداء

231- هي مجموعة من الوثائق التي تكون بمثابة أدلة يتم تجميعها على

مستوى معارف و خبرات المتعلم ..

أ . السجلات القصصية ب . السجلات التراكمية

ج . سلاسل التقدير د . القوائم التقديرية

232- هو التقويم الذي يقدم فيه الاختبار إلى المتعلمين باستخدام

برمجيات معدة لهذا الغرض في تخصصات مختلفة .

أ . التقويم الواقعي ب . التقويم عن بعد

ج . التقويم عبر الانترنت د . التقويم المدار بالكمبيوتر

233- يساعد التقويم المدار بالكمبيوتر على ..

أ . إتاحة الفرصة لإعداد تمارين و اختبارات تدريبية

ب إجراء تعديلات على أسئلة الاختبارات

ج . ضمان السرية التامة للامتحانات

د . تفيد في عمل صور متكافئة للاختبارات

234- هو التقويم الذي يعتمد على تكنولوجيا الاتصالات و المعلومات و

تطبيقاتها الحديثة

أ . التقويم عن بعد ب . التقويم البديل

ج . التقويم عبر الانترنت د . التقويم المدار بالكمبيوتر

235- أحد قنوات التقويم عن بعد و الذي يتم إرسال الاختبارات فيه إلى

المتعلم عبر البريد العادي أو الإلكتروني أو الفاكس

أ . التقويم بالمراسلة ب . التقويم بالهاتف

ج . التقويم عبر القنوات الفضائية د . التقويم عبر الانترنت

236- هو التقويم يمكن استخدامه من خلال البحث في الشبكة عن

معلومات و بيانات تلزم المتعلم في إجابة سؤال أو اختبار ما

أ . التقويم بالمراسلة ب . التقويم بالهاتف

د. التقويم عبر الانترنت

ج. التقويم عبر القنوات الفضائية

236- من مزايا بنوك الأسئلة :

أ . التصحيح الآلي للاختبارات

ب بناء عدد من الاختبارات القصيرة

ج. تضمن السرية التامة للامتحانات

د. متابعة أداء المتعلمين

237- هو التقويم الذي يعتمد على عمليات قياس لجماهير كبيرة من

المتعلمين أو الأفراد في أماكن و أوقات مختلفة ..

أ . التقويم الكيفي

ب . التقويم البديل

د. التقويم واسع النطاق

ج. التقويم الواقعي

238- أسلوب منظم للحصول على قياس موضوعي لعينة من السلوك بهدف

موازنة أداء الفرد بمعيار أو مستوى أداء محدد

١ - القياس	2- الاختبار	3- التقويم	4- التحصيل الدراسي
------------	-------------	------------	--------------------

239- تتضح أهميه هذا التقويم في تخطيط البرامج بحسب مستوى كل تلميذ

1-التقويم	2- التقويم القبلي	3- التقويم	4- كل ما ذكر
التشخيصي		الختامي	صحيح

240- أي أنواع التقويم التالية يصلح لتحديد نجاح ورسوب التلميذ

١ للقبلي	٢ للتكويني	3- الختامي	4- البنائي
----------	------------	------------	------------

241- أي المعايير التالية يرجع إليها لتحديد الوزن النسبي عند إعداد جدول

المواصفات للاختبارات التحصيلية ؟

١ زمن الاختبار	٢ نوع أسئلة	3- عدد الأسئلة	4- أهمية الموضوع
	الاختبار		

242- من المسلمات للتقويم التربوي الحديث انه :			
1-عملية نهائية	2-مرادف للامتحانات	3-يستند على أسس علمية	4-لا شيء مما ذكر
243- أي أنواع التقويم التالية يصلح للتقويم المستمر في العملية التعليمية ؟			
1-القبلي	2-التكويني	3- الختامي	4-لا شيء مما ذكر
244- عند إعداد أسئلة الاختبار لتقويم تعلم التلاميذ فإنني أراعي أولاً :			
1-تحليل المحتوى	2- الغرض من الاختبار	3- بناء جدول المواصفات	4- إخراج الاختبار
٢٤٥ عملية مقارنة شيء ما بوحدات معينة أو بمقدار من نفس الشيء أو الخاصية بهدف معرفة كم من الوحدات يتضمنها هذا الشيء .			
١ للقياس	٢ الاختبار	3- التقويم	4- التحصيل الدراسي
٢٤٦ من المسلمات الخاطئة للتقويم التربوي أنه			
١ عملية مقصودة	٢ مرادف للامتحانات	3-عملية منظمة	4- لاشيء مما ذكر
٢٤٧ -قبل تقويم المعلم لا بد أن نعرف :			
1-كيفية إعداده	2-دافعيته	3-دوره	4-لا شيء مما ذكر
٢٤٨ الاختبارات التي يعدها فريق من المختصين في مراكز القياس والاختبارات هي الاختبارات:			
١ للمقننة	٢ -محكية المرجع	3- مرجعية الجماعة	4- لاشيء مما ذكر
٢٤٩ أداة أو وسيلة تعيننا على التقويم التكويني المستمر لأداء الطالب ، وتقديم أدلة أو شواهد موثقة على مدى تقدم تعلمه .			

1- اختبار الميول	2- ملف انجاز الطالب	3- اختبار القيم	4- كل ما ذكر صحيح
٢٥٠ الاختبارات التي لا تسمح بالغش هي الاختبارات			
٣- الشفوية	2- المقالة	3- الصح والخطأ	4- لا شيء مما ذكر صحيح
٢٥١ - لقياس وتقويم الجوانب المهارية للطلاب نحن نركز على اختبارات :			
1- التحصيل الدراسي	2- الذكاء	3- الاستعدادات	الأداء
٢٥٢ - أسلوب تمايز معاني المفاهيم يفيد في قياس وتقويم			
الجوانب المهارية	الجوانب المعرفية	الجوانب الوجدانية	كل ما ذكر صحيح
235- من عيوب هذا النوع من الاختبارات أنه لا يمكننا من تغطية جميع المنهج			
١ اختبارات الصح والخطأ	٢- الاختيار من متعدد	3- المقالة	4- كل ما ذكر صحيح
٢٥٤ من مجالات التقويم التربوي :			
1- الطالب	2- المعلم	3- المنهج	4- كل ما ذكر صحيح
255- من الاختبارات الموضوعية اختبار :			
المقال	الصح والخطأ	الشفوي	المقال المفتوح

اطلع على جدول الموصفات التالي ثم اجب على الأسئلة باختيار الإجابة الصحيحة. (7 درجات) هذا السؤال لم يتم التطرق اليه في المحاضرات فهو غير مطلوب

	مجموع الدرجات	مجموع الأسئلة	[د]				الأسئلة والدرجات	
			التحليل (5 أهداف)	التطبيق (15 هدف)	الفهم (20 هدف)		
							[أ]	مفاهيم التقويم (3 حصص)
[هـ]		[م]						الدرجات (ص)
					[خ]			الثبات (3 حصص)
		[ب]						الدرجات (ص)
						[ح]	[ي]	الصدق (2 حصص)
				[ز]		[ك]	[ل]	الدرجات (ة)
		[ج]				[ف]	[ق]	مجموع الأسئلة
								مجموع الدرجات
								ت
[ط]								

1 - تشير الخلية التي تحتوي على الرمز [أ] إلى :

1- عدد أسئلة مفاهيم التقويم	2- الوزن النسبي للتذكر
-----------------------------	------------------------

3- عدد أسئلة التذكر لمفاهيم التقويم 4 - الوزن النسبي لمفاهيم التقويم

(2) تشير الخلية التي تحتوي على الرمز [ب] إلى :

1- مجموع الدرجات لأسئلة الثبات	2- مجموع الدرجات لأسئلة الصدق
3- الوزن النسبي لأسئلة الثبات	4- الوزن النسبي لأسئلة الصدق

(3) تشير الخلية التي تحتوي على الرمز [ج] إلى :

1- درجات الاختبار	2- مجموع درجات الأهداف
3- مجموع أسئلة الاختبار	4- لا توجد إجابة

(4) تشير الخلية التي تحتوي على الرمز [د] إلى :

1- الوزن النسبي	2- الأهداف السلوكية
3- موضوعات المادة	4- الإجابة الصحيحة (2 و3)

(5) تشير الخلية التي تحتوي على الرمز [هـ] إلى :

1- الأوزان النسبية للموضوعات	2- الوزن النسبي للأهداف السلوكية
3- الوزن النسبي لمفاهيم التقويم	4- الإجابة الصحيحة (1 و3)

(6) المعادلة التي يمكن من خلالها حساب الخلية [هـ] هي :

1- $100 \times \frac{8}{3}$	2- $100 \times \frac{3}{10}$
-----------------------------	------------------------------

$100 \times \frac{3}{8}$	$100 \times \frac{10}{3}$
-4	-3

7) من خلال المعادلة (الدرجة النهائية للاختبار \times الوزن النسبي

للصدق \times الوزن النسبي للفهم) يمكن حساب الخلية :

-1 [ك] -2 [ل]

-3 [ح] -4 لا توجد إجابة صحيحة

نماذج من امتحانات سابقة

اختبار نهاية الفصل الدراسي الأول 2014 / 2015م

أجب عن الأسئلة الآتية: (90 درجة)

السؤال الأول: (30 درجة)

(أ) - أعط تفسيراً لكل من العبارات الآتية:

- ١ - شيوع الاختبارات المقالية
- ٢ - عدم استخدام طريقة إعادة التطبيق عند حساب ثبات الاختبارات التي تعتمد على التذكر
- ٣ - يعبر جدول المواصفات عن صدق المحتوى للاختبار
- ٤ - تعد الملاحظة من أكثر الوسائل المناسبة لدراسة سلوك الأطفال والمعاقين وكبار السن
- ٥ - وضع نموذج إجابة لكل سؤال مقالي قبل اعتماد الصورة النهائية للاختبار
- ٦ - استخدام مقياس الفترة أو المسافة عند قياس السمات النفسية
- ٧ - التحول من اختبار القدرات المعرفية إلى تقويم قدرات متعددة
- ٨ - يزداد ثبات الاختبار وصدقه مع زيادة طوله
- ٩ - القياس النفسي قياس غير مباشر
- ١٠ - التقويم عملية تكاملية مركبة وليست مفردة

(ب) - قارن بين كل اثنين مما يأتي (يكتفي بأربعة فقط) :

- 1- التقويم التربوي والتقييم التربوي
- 2- التقويم التقليدي والتقييم البديل
- 3- الاختبارات محكية المرجع والاختبارات معيارية المرجع
- 4- الاختبارات المقالية والاختبارات الموضوعية
- 5- التقويم التكويني والتقييم الختامي
- 6- الملاحظة والمقابلة كأداتين من أدوات القياس والتقويم

السؤال الثاني - تناول بإيجاز كلا مما يلي : (30 درجة)

- ١ - طرق تصنيف أدوات القياس والتقويم
- ٢ - أثر التقويم في جودة التعليم

٣ طريقة التجزئة النصفية كطريقة من طرق حساب ثبات الاختبارات

٤ أهم العوامل المؤثرة في صدق الاختبار

٥ أهم المشكلات والصعوبات التي تواجه نظام التقويم الحالي

٦ خطوات إجراء عملية التقويم

السؤال الثالث: (30 درجة)

(أ) - في اختبار القياس والتقويم يتألف من (100) سؤال من فقرات الاختيار من متعدد ذو

البدائل الأربعة أجاب أحد الطلبة عن (70) سؤال إجابة صحيحة وأخطأ في (21)

سؤال ، وإذا كان لكل سؤال درجة واحدة فقط ، احسب درجة الطالب المصححة من

أثر التخمين باستخدام معادلة العقاب والمكافأة بنفس الوقت؟

(ب) - هب أنك قمت بتوجيه سؤال لطلبتك مفاده : ما مدي استفادتك من مقرر القياس

والتقويم ، مع العلم بان هذا السؤال ليس له إجابة محددة في الكتاب المقرر ، وضح

كيف يمكنك تصحيح هذا السؤال؟

(ج) - أمامك ورقة أسئلة افتراضية (لا تجب عن الأسئلة التي بها)

المادة: القياس والتقوي

جامعة أسيوط

الفرقة: الثالثة علم نفس

كلية التربية بالوادي الجديد

اختبار نهاية الفصل الدراسي الثاني

أجب عن الأسئلة الآتية :

السؤال الأول : ما المقصود بعلم النفس البيئي وما هي أهدافه؟

السؤال الثاني : اذكر أهم نظريات التي تناولت دراسة علم النفس البيئي؟

السؤال الثالث : تحدث عن الاختبارات التحصيلية وأنواعها؟

انتهت الأسئلة مع أطيب التمنيات بالنجاح والتوفيق

والمطلوب: في ضوء دراستك لمقرر القياس والتقويم ، ما هي أهم المواصفات التي لم يراعها

الاختبار السابق؟ انتهت الأسئلة مع أطيب التمنيات بالنجاح والتوفيق

اختبار نهاية الفصل الدراسي الأول 2014 / 2015م

أجب عن الأسئلة الآتية: (150 درجة)

السؤال الأول: (60 درجة)

أ - قارن بين كل اثنين مما يأتي:

- 1- القياس والتقويم التربوي
- 2- ثبات وصدق الاختبار
- 3- الاختبارات محكية المرجع والاختبارات معيارية المرجع
- 4- تصحيح الاختبارات المقالية و تصحيح الاختبارات الموضوعية
- 5- التقويم القبلي والتقويم الختامي
- 6- الاستبيان والملاحظة كأداتين من أدوات القياس والتقويم

السؤال الثاني - تناول بإيجاز كلا مما يلي : (60 درجة)

- موضع القياس الصفي في هرمية المقاييس النفسية
- أثر التقويم في جودة التعليم
- العوامل المؤثرة في القياس النفسي وخصائصه
- سمات التقويم الجيد
- تصنيفات أنواع التقويم
- جدول المواصفات كخطوة أساسية من خطوات بناء الاختبارات

السؤال الثالث: (30 درجة)

- (ت) - في اختبار القياس والتقويم يتألف من (50) سؤال من فقرات الاختيار من متعدد ذو البدائل الأربعة أجاب أحد الطلبة عن (30) سؤال إجابة صحيحة وأخطأ في (10) أسئلة ، وإذا كان لكل سؤال درجة واحدة فقط ، احسب درجة الطالب المصححة من أثر التخمين باستخدام معادلة العقاب والمكافأة بنفس الوقت؟

(ث) - هب انك قمت بتوجيه سؤال لطلبك مفاده : ما مدي استفادتك من مقرر القياس والتقويم ، مع العلم بان هذا السؤال ليس له إجابة محددة في الكتاب المقرر ، وضح كيف يمكنك تصحيح هذا السؤال؟

انتهت الأسئلة مع أطيب التمنيات بالنجاح والتوفيق

اختبار نهاية الفصل الدراسي الأول 2016/2017م (الامتحان في ورقتين)

أجب عن الأسئلة الآتية: (90 درجة)

السؤال الأول: (30 درجة)

(ب) **اكتب اسم أداة القياس المناسبة أو نوع التقويم المناسب لكل عبارة من العبارات الآتية**

- ١ قياس الجوانب الإبداعية والابتكارية والتعبير عن الرأي لدى الطلاب
- ٢ نقل الطلاب من صف إلي صف أعلى أو من مرحلة إلي مرحلة أعلى
- ٣ الحصول علي معلومات كثيرة بطريقة فردية يعبر فيها الفرد عن رأيه وأفكاره
- ٤ قياس أداء الطلاب في مهام تعلم أو حل مشكلات حقيقية مطابقة أو مشابهة
- ٥ مراعاة شمول كل عناصر المقرر ومستويات الأهداف في الاختبار
- ٦ تناسب بشكل أكبر المعاقين والأُميين والأطفال الذين ليس لديهم القدرة علي القراءة
- ٧ عدد من الأسئلة المحددة يجيب عنها الطالب دون الاسترسال في الإجابة
- ٨ أداة مؤلفة من عدة فقرات تقيس السلوك بشكل تدريجي
- ٩ الموقف علي نقاط الضعف والقوة أثناء عملية التدريس
- ١٠ - عندما يكون الغرض من التقويم هو مقارنة أداء الفرد بالنسبة لأداء مجموعته

(ب)- **أعط تفسيراً لكل عبارة من العبارات الآتية :**

- 1- يعتبر مصطلح التقويم التربوي أكثر شمولاً من مصطلح التقويم التربوي
- 2- يعبر جدول المواصفات عن صدق المحتوى
- 3- يفضل أن تكون أسئلة الاختبار كلها إجبارية
- 4- تعد الملاحظة من أنسب أدوات القياس عند قياس سلوك الأطفال
- 5- تعد الاختبارات محكية المرجع من وسائل التقويم التكويني

السؤال الثاني - تناول بإيجاز كلا مما يلي : (30 درجة)

- الاعتبارات العملية التي يجب أن يراعيها معد الاختبار
- الاستبيان (أنواعه ، خطوات إعداده ، و مميزاته و عيوبه)
- الفرق بين التقويم التقليدي والتقويم البديل
- طريقة التجزئة النصفية كطريقة من طرق حساب ثبات الاختبار
- الفرق بين الاختبارات معيارية المرجع والاختبارات محكية المرجع

• سمات التقويم الجيد

السؤال الثالث: (30 درجة)

(ج) - في اختبار القياس والتقويم يتألف من (50) سؤال من فقرات الاختيار من متعدد ذو البدائل الأربعة أجاب أحد الطلبة عن (30) سؤال إجابة صحيحة، و(9) أسئلة إجابة خاطئة ، وترك (11) سؤالاً، فإذا كان مجموع درجات الاختبار (25) درجة، احسب درجة الطالب المصححة من أثر التخمين باستخدام المعادلة المناسبة؟

(ح) - فيما يلي جدول مواصفات لإعداد اختبار تحصيلي مكون من (100) مئة سؤال

:

الوحدة	عدد الأهداف	تصنيف الأهداف					عدد الحصص	
		معرفة	فهم	تطبيق	تحليل	تركيب		تقويم
الأولى	20	10	5	2	1	1	1	8
الثانية	10	4	3	2	0	1	0	5
الثالثة	15	8	4	2	1	0	0	4
الرابعة	5	2	1	1	0	1	0	3
الخامسة	10	4	2	2	1	0	1	5

والمطلوب حساب:

أ - عدد الأسئلة على هدف المعرفة من الوحدة الأولى.

ب عدد الأسئلة على هدف الفهم من الوحدة الرابعة.

ت عدد الأسئلة على هدف التطبيق من الوحدة الثانية.

ث عدد الأسئلة على هدف التحليل من الوحدة الخامسة .

ج - عدد الأسئلة على هدف التركيب من الوحدة الثالثة.

(ج) - أمامك ورقة أسئلة افتراضية (لا تجب عن الأسئلة التي بها)

المادة: القياس والتقويم

الفرقة: الثالثة علم نفس

جامعة أسيوط

كلية التربية بالوادي الجديد

قسم علم النفس

اختبار نهاية الفصل الدراسي الأول 2016 / 2017م

أجب عن الأسئلة الآتية :

السؤال الأول : ما المقصود بالقياس وما هي خصائصه؟

السؤال الثاني : تناول بالشرح النظريات المفسرة لعلم النفس البيئي؟

السؤال الثالث : تحدث عن التقويم البديل؟

انتهت الأسئلة مع أطيب التمنيات بالنجاح والتوفيق

والمطلوب: في ضوء دراستك لمقرر القياس والتقويم ، ما هي أهم الموصفات التي راعها

الاختبار السابق والموصفات التي لم يراعها ؟

انتهت الأسئلة مع أطيب التمنيات بالنجاح والتوفيق

اختبار أعمال السنة للفصل الدراسي الأول (ب) 2017/2018م

أسم الطالب:.....

أجب عن الأسئلة الآتية: (30 درجة)

السؤال الأول: (15 درجة)

(أ) أكتب المصطلح الدال على كل عبارة من العبارات الآتية:

- ١ - مجموعة من المعارف والمهارات والقيم والاتجاهات التي يمكنها أن تحقق الأغراض التربوية
 - ٢ - الحكم على مستوى الطالب التحصيلي وفقا لمحك محدد يمثل الحد الأدنى المقبول تحقيقه من الأهداف حتى يعتبر الطالب ناجحاً.
 - ٣ - مستوي القياس الذي يعبر عن درجتك في مقرر الإحصاء الاستدلالي
 - ٤ - التقويم الذي يزود المعلم والمتعلم بالتغذية الراجعة حول تقدم المتعلم
 - ٥ - التطبيق الفعلي لوسيلة التقويم وتقديمها للإجابة عليها من قبل المفحوصين كالاختبارات مثلاً
- (ب) - أعط تفسيراً لكل من العبارات الآتية:

- التقويم عملية مستمرة وغير منتهية
 - أهداف الاختبار هي نفسها أهداف التدريس
 - القياس النفسي والتربوي قياس غير مباشر
 - تعد الملاحظة أحياناً من أكثر الوسائل المناسبة لدراسة سلوك الأطفال وكبار السن
 - يقل التخمين في الاختبارات المقالية
- (ج) - أعطي طالب اختبار اختيار من متعدد ، أجب علي 30 سؤال إجابة صحيحة وترك 10 أسئلة فكيف يمكنك استخراج درجته حسب معادلة التخمين علماً بأن الدرجة الكلية هي 50 درجة وعدد البدائل أربعة بدائل ولكل سؤال درجة واحدة فقط؟

السؤال الثاني - أكمل العبارات الآتية : (15 درجة)

- أنواع الاستبيان

.....،.....،.....،.....

- من مميزات الاختبارات الموضوعية
.....
- " أعط رأيك في نظام التقويم الحالي " هذا السؤال يندرج تحت هدف
.....
- جدول المواصفات يساعد المعلم علي
.....
- يصنف التقويم حسب الطرف المقوم إلي
.....

انتهت الأسئلة مع أطيب التمنيات بالنجاح والتوفيق

اختبار أعمال السنة للفصل الدراسي الأول (أ) 2017 / 2018م

أسم الطالب:.....

أجب عن الأسئلة الآتية: (30 درجة)

السؤال الأول: (15 درجة)

(أ) أكتب المصطلح الدال على كل عبارة من العبارات الآتية:

- ١ - استخلاص العناصر أو المكونات الجزئية لمحتوى معرفي محدد.
- ٢ - تقوم هذه الاختبارات على فرضية مفادها أن السمة المقاسة يعبر عنها بشكل كمي
- ٣ - مستوى المقياس الذي يعبر عن درجتك في مقرر القياس والتقويم
- ٤ - التقويم الذي ينصب على مخرجات العملية التعليمية
- ٥ - رصد البيانات المتحصل عليها رسداً علمياً يساعد على تحليلها واستخلاص النتائج منها و إصدار الأحكام .

(ب) - أعط تفسيرا لكل من العبارات الآتية:

- التقويم عملية مركبة وليست مفردة
- التقويم التكويني هدفه الأساسي تطويري
- يتناول القياس عادة عينة محدودة من السلوك
- تعد المقابلة أحيانا من أكثر الوسائل المناسبة لدراسة سلوك المعاقين وكبار السن
- يزيد تمثيل معظم محتوى المقرر في الاختبار عند الاعتماد على الاختبارات الموضوعية

(ج) - أعطي طالب اختبار اختيار من متعدد ، أجب علي 40 سؤال إجابة صحيحة وترك 10

أسئلة فكيف يمكنك استخراج درجته حسب معادلة التخمين علما بأن الدرجة الكلية هي 60 درجة وعدد البدائل أربعة بدائل ودرجة كل سؤال درجة واحدة فقط؟

السؤال الثاني - أكمل العبارات الآتية: (15 درجة)

- تنقسم الملاحظة حسب الهدف إلي

.....،.....

• من مميزات الاختبارات المقالية

.....،.....،.....

• " أعرب الجملة الآتية " كان الشتاء بارداً " هذا السؤال يندرج تحت هدف

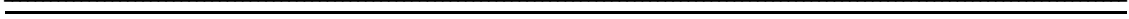
.....

• جدول المواصفات يساعد المعلم علي

.....

• يصنف التقويم حسب المرحلة في البرنامج المقوم إلي

.....،.....،.....



اختبار نهاية الفصل الدراسي الأول 2017 / 2018 م (الامتحان في ورقتين)

أجب عن الأسئلة الآتية: (90 درجة)

السؤال الأول: (30 درجة)

(ت) أعط تفسيرا لكل عبارة من العبارات الآتية :

- اعتبار المقياس الفتري أكثر دقة من المقياس الاسمي ومقياس الرتب
- يستحسن تحديد درجة الطالب في الاختبارات الشفوية من خلال جلستين
- تصحيح المعلم للسؤال الأول لكل الطلاب في الاختبارات المقالية
- يستحسن تغطية اسم الطالب عند التصحيح
- اعتبار القياس الصفي قياس فتري
- تعتبر الاختبارات معيارية المرجع من أدوات التقويم الختامي
- القياس النفسي قياس غير مباشر
- مصطلح التقويم التربوي أشمل وأعم من مصطلح القياس التربوي
- أحيانا تكون المقابلة هي الأداة المناسبة لجمع المعلومات والبيانات
- التقويم البديل يركز علي قياس المهارات العليا للتفكير

(ب) - أكتب المصطلح الذي تدل عليه كل عبارة من العبارات الآتية :

- 1- قياس الاختبار لما وضع لقياسه وليس شيئا آخر
- 2- جدول يمثل العلاقة بين موضوعات المادة الدراسة والأهداف التدريسية
- 3- مراقبة أو مشاهدة سلوك فرد أو جماعة من أجل الكشف عن الأسباب الكامنة وراء هذا السلوك

- 4- تقدير الأشياء والمستويات تقديرا كميا وفق معايير مدرجة دوليا متفق عليها
- 5- هو تجميع هادف ومنظم يعطي تصورا متكاملأ عن أداء المتعلم ومهاراته وتقدمه وتحصيله الشامل في مجال دراسي معين

السؤال الثاني - تناول بإيجاز كلا مما يلي : (30 درجة)

- بنوك الأسئلة كيفية إعدادها وأهميتها
- المقابلة (أنواعها ، خطوات إعدادها ، و مميزاتها وعيوبها)

- الفرق بين التقويم التربوي والتقييم التربوي
- الفرق بين الاختبارات الشفوية والاختبارات الموضوعية
- ما هي القواعد التي يجب مراعاتها عند كتابة تعليمات الاختبار
- خصائص القياس النفسي

السؤال الثالث: (30 درجة)

- (خ) - في اختبار القياس والتقويم يتألف من (100) سؤال من فقرات الاختبار من متعدد ذو البدائل الأربعة أجب أحد الطلبة عن (61) سؤال إجابة صحيحة، و(21) سؤال إجابة خاطئة ، فإذا كان مجموع درجات الاختبار (50) درجة، احسب درجة الطالب المصححة من أثر التخمين باستخدام المعادلة المناسبة؟
- (د) - قم بإعداد جدول مواصفات لاختبار في مادة علم النفس للصف الثاني الثانوي ، وهذا الاختبار مكون من (40) سؤالاً ، حدد ذلك في ضوء البيانات الآتية :
لديك أربع وحدات دراسية ، الوحدة الأولى (4) حصص ، الوحدة الثانية (6) حصص ، أما الوحدة الثالثة (4) حصص ، والوحدة الرابعة (6) حصص
وعند تحليل الأهداف السلوكية فكان مستوى التذكر (30) هدفاً ، ومستوى الفهم (15) هدفاً ، ومستوى التطبيق (20) هدفاً ، ومجموع الأهداف الكلية (80) هدفاً
- (ج) - أمامك ورقة أسئلة افتراضية (لا تجب عن الأسئلة التي بها)
جامعة أسيوط
المادة: سيكولوجية التعلم

الزمن: ساعتان

كلية التربية بالوادي الجديد

اختبار 2017 /2018م

أجب عن الأسئلة الآتية :

السؤال الأول : قارن بين المقابلة والاستبيان؟

السؤال الثاني : تناول بالشرح نظريات التعلم؟

السؤال الثالث : تحدث عن ملفات الانجاز؟

انتهت الأسئلة

والمطلوب: في ضوء دراستك لمقرر القياس والتقويم ، ما هي أهم الموصفات التي راعها
الاختبار السابق والموصفات التي لم يراعها ؟

انتهت الأسئلة مع أطيب التمنيات بالنجاح والتوفيق

اختبار نهاية الفصل الدراسي الأول 2018/2019 م (الاختبار في ورقتين)

أجب عن الأسئلة الآتية: (90 درجة)

السؤال الأول: (30 درجة)

(ث) أعط تفسيراً لكل عبارة من العبارات الآتية :

- ١ -التقويم عملية مركبة وليست مفردة
- ٢ -يفضل تصحيح السؤال الواحد لجميع الطلاب في جلسة واحدة
- ٣ -معامل التخمين في اختبار الصواب والخطأ أعلى منه في اختبار الاختيار من المتعدد ذو البدائل الأربعة
- ٤ -تعد الملاحظة من أكثر الوسائل المناسبة لدراسة سلوك المعاقين وكبار السن
- ٥ -يزيد تمثيل معظم محتوى المقرر في الاختبار عند الاعتماد علي الاختبارات الموضوعية
- ٦ -ظهور عدة اتجاهات تنادي باستخدام التقويم البديل بدلا من التقويم التقليدي
- ٧ -لم يستمر تطبيق ملفات الانجاز كوسيلة للتقويم في المدارس المصرية
- ٨ -القياس النفسي والتربوي قياس غير مباشر
- ٩ -تعد الاختبارات المحكية من أدوات التقويم التكويني
- ١٠ - الاختبارات المقالية من أكثر الاختبارات التي تقيس الإبداع

(ب) - اكتب أسم أداة القياس المناسبة أو نوع التقويم المناسب لكل عبارة من

العبارات الآتية

- يستخدم في الحصول علي معلومات كثيرة من عدد كبير من الأفراد في وقت واحد
- قيام الطلاب بتوظيف معلوماتهم ومهاراتهم في أداء مهام تعلم أو حل مشكلات حقيقية مطابقة أو مشابهة لتلك التي يواجهونها في حياتهم الواقعية
- توفر مؤشرات غير لفظية تدعم الإجابات وتوضح المشاعر ، كنبرة الصوت، وتعبيرات الوجه، وحركات الجسم واليدين ونظرات العيون
- تستخدم عندما يتصل الباحث بالتقارير والمذكرات التي أعدها الآخرون وذلك بغرض جمع المعلومات
- مجموعة من المهام أو الأسئلة تهدف للكشف عن أنماط سلوكية معينة عندما تُعرض في ظروف مقننة

- يعتمد على تنفيذ عمليات القياس وإجراء الاختبارات عبر الكمبيوتر باستخدام برمجيات خاصة لهذا الغرض
- تستخدم في بناء اختبارات متكافئة عالية الجودة وموضوعة بطريقة علمية
- إصدار حكم على الظاهرة المراد قياسها في ضوء ما تحتويه من خصائص بناءً على وصف كمي أو كفي
- يقوم المعلم بإعدادها وتعدّد عدة مرات في السنة والهدف منها تشخيص نقاط القوة والضعف ومعرفة مستوى تحصيل الطلاب
- يستخدم في الوقوف على ما يمتلكه الطلاب من خبرات و معلومات أو قبوله بالمرحلة الجامعية وغيرها

السؤال الثاني: (30 درجة)

- (ذ) - أعطي طالب اختبار قياس وتقويم يتألف من (40) سؤال من فقرات الاختيار من متعدد ذو البدائل الأربعة أجاب أحد الطلبة عن (25) سؤال إجابة صحيحة ، و(7) أسئلة إجابة خاطئة ، وترك (8) أسئلة ، فإذا كان مجموع درجات الاختبار (40) درجة، احسب درجة الطالب المصححة من أثر التخمين باستخدام المعادلة المناسبة؟

- (ر) تقدم لاختبار القياس والتقويم (200) طالب، أجاب (100) طالب علي السؤال الثالث

إجابة صحيحة، والمطلوب

- حساب معامل السهولة والصعوبة لهذا السؤال

- إذا كان معامل سهولة السؤال الرابع من هذا الاختبار (0.4) فأيهما أسهل السؤال

الثالث أم الرابع ولماذا؟

- إذا كان معامل تميز السؤال الثالث (0.15) ، ومعامل تميز السؤال الرابع (0.5)

أيهما أفضل ولماذا؟

- (ج) المعلومات الآتية لمواصفات اختبار في مادة علم النفس للصف الأول الثانوي ، وهذا الاختبار مكون من (60) سؤالاً ، و لديك أربع وحدات دراسية، الوحدة الأولى (10) حصص ، الوحدة الثانية (5) حصص ، أما الوحدة الثالثة (7) حصص ، والوحدة الرابعة (3) حصص ، وعند تحليل الأهداف السلوكية فكان مستوي التذكر (40) هدفاً ، ومستوي الفهم (20) هدفاً ، ومستوي التطبيق (15) هدفاً ، ومهارات التفكير العليا (5) هدفاً والمطلوب :

- عدد الأسئلة في مستوى التذكر علي الوحدة الأولى
 - عدد الأسئلة في مستوى الفهم علي الوحدة الثانية
 - عدد الأسئلة في مستوى التطبيق علي الوحدة الثالثة
 - عدد الأسئلة في مهارات التفكير العليا علي الوحدة الرابعة
-
-

السؤال الثالث - تناول بإيجاز كلا مما يلي : (30 درجة)

- ملف الانجاز مكوناته وأهميته وكيفية إعداده
 - خطوات إجراء عملية التقويم
 - طرق تصحيح الاختبارات الموضوعية
 - الفرق بين الاختبارات المقالية والاختبارات الموضوعية
 - كيف يتخلص المعلم من ذاتيته أثناء تصحيح الأسئلة المقالية
 - سمات التقويم الجيد
-
-

انتهت الأسئلة مع أطيب التمنيات بالنجاح والتوفيق